



2 rue de Belleville 72150 LE GRAND-LUCE
tel : 02.43.40.92.76
fax : 02.43.40.94.79
centresocial.legrandluce@wanadoo.fr
www.centresocial-legrandluce.fr

PROCES VERBAL ASSEMBLEE GENERALE ORDINAIRE

Lundi 3 juin 2019
18h
Salle des Fêtes
Montreuil le Henri

Après avoir constaté que le quorum était atteint, le Président, Monsieur HUGER Maxime déclare que l'assemblée est régulièrement constituée, qu'elle peut valablement délibérer et prendre ses décisions à la majorité requise.

Monsieur HUGER remercie ensuite la municipalité de Montreuil le Henri pour son hospitalité, les différents partenaires de leur présence et soutien financier ainsi que les bénévoles et les salariés pour leur participation active.

Puis le Président rappelle l'ordre du jour de l'Assemblée Générale Ordinaire :

- 1. Approbation du rapport moral, du rapport d'activité, du rapport financier et du commissaire aux comptes.**
- 2. Affectation du résultat.**
- 3. Constatation des conventions conclues.**
- 4. Fixation du montant des adhésions.**
- 5. Election ou renouvellement de 6 administrateurs pour 3 ans (5 représentants des « membres usagers » et 1 représentant des « membres bénévoles »).**

Après avoir donné lecture de son rapport moral, le Président passe successivement la parole :

-au Directeur du Centre Social, Monsieur RAGAIGNE Yohan, qui projette via un diaporama, sous forme de quizz, le rapport d'activités de l'année 2018 ainsi que les projets et orientations 2019.

-à Madame AURIAU Céline, trésorière de l'association et à Monsieur LEPERT Antoine du Cabinet comptable CER France, qui présentent le bilan financier de l'exercice écoulé.

-puis au Commissaire aux comptes, Madame BRETON-SIRET Christelle, qui présente également ses rapports.

Les résolutions prises au cours de cette Assemblée Générale Ordinaire :

Approbation du rapport moral du président, du rapport d'activité, des rapports financiers du trésorier et du commissaire aux comptes.

Quitus aux membres du Conseil d'Administration

« L'Assemblée générale, statuant aux conditions de quorum requises, après avoir pris connaissance des rapports moral, d'activité, financier et du commissaire aux comptes, donne

quitus aux membres du Conseil d'Administration et approuve les comptes annuels de l'Association du Centre Social Rural de Lucé arrêtés au 31 décembre 2018. »

→ à l'unanimité.

6. Affectation du résultat.

« L'Assemblée générale, statuant aux conditions de quorum requises, sur proposition du Conseil d'Administration, décide d'affecter au compte « report à nouveau » le résultat déficitaire de l'exercice clos au 31 décembre 2018 s'élevant à 30663,72 €. »

→ à l'unanimité.

7. Constatation des conventions conclues.

« L'Assemblée générale, statuant aux conditions de quorum requises, après avoir pris connaissance du rapport spécial du commissaire aux comptes sur les conventions réglementées visées à l'article L.612-5 du Code du Commerce, prend acte qu'aucune nouvelle convention n'a été conclue au cours de l'exercice 2018. »

→ à l'unanimité.

8. Fixation du montant des adhésions.

L'Assemblée générale, statuant aux conditions de quorum requises, maintient le montant de l'adhésion familiale annuelle à 10 € à compter du 1^{er} septembre 2019 ainsi que le montant de l'adhésion « associations et groupements » à 60 € à compter du 1^{er} janvier 2020. »

→ à l'unanimité.

9. Election ou renouvellement de 6 administrateurs pour 3 ans.

« L'Assemblée générale, statuant aux conditions de quorum requises, élit
-5 membres représentant des « membres usagers »

- Monsieur HUGER Maxime
- Madame TRIBALLIER Marie-Thérèse
- Monsieur WAFFLARD Sébastien
- Madame BORÉ Hélène
- Madame PICHON Magali

-Monsieur BENOIST Jacky, membre représentant les « membres bénévoles »

en qualité d'administrateurs de l'Association du Centre Social Rural de Lucé pour une durée de 3 ans. »

Nb de voix :

- Monsieur HUGER Maxime : 49
- Madame TRIBALLIER Marie-Thérèse : 49
- Monsieur WAFFLARD Sébastien : 49
- Madame BORÉ Hélène : 48
- Madame PICHON Magali : 48
- Monsieur BENOIST Jacky : 47

L'ordre du jour étant épuisé, l'Assemblée Générale est levée à 20h15.

Rapport d'activités 2018

Assemblée Générale

lundi 3 juin 2019



2 rue de Belleville 72150 LE GRAND-LUCE

tel : 02.43.40.92.76

fax : 02.43.40.94.79

centresocial.legrandluce@wanadoo.fr

www.centresocial-legrandluce.fr

Le Centre social est une association

Créée et déclarée le 24 juin 1975

(parution au Journal Officiel du 23 juillet 1975).

Agréée « Jeunesse Éducation Populaire » depuis février 1994.

Reconnue « Organisme d'Intérêt Général » depuis le 22 novembre 2007.

Son but : créer, gérer ou promouvoir tous services et activités d'ordre social, sanitaire, culturel, éducatif, familial en faveur des enfants, adolescents, adultes, personnes âgées et familles en général.

L'association

Le Conseil d'Administration

11 membres de droit

Le Conseil Départemental de la Sarthe
La Communauté de Communes Loir Lucé Bercé

Régis VALLIENNE

Nadine MERCIER

Lionel PILLOT

Myriam MARTINEAU

Céline AURIAU

Catherine TRAPPLER

Francis BOUSSION

Marcel DELANDE

La CAF

Liliane MAINGARD

La MSA

Jean François HAMELIN

Les établissements scolaires du canton

Véronique EL HACHEM

L'association

Le Conseil d'Administration

12 membres élus

Les associations locales

Stéphane OSTER

Association Parents d'Élèves Collège

Sophie PASSIN

G.D.A.

Chantal GUET

Comité des Fêtes du Grand Lucé

Les usagers

Céline DUMUR

Christelle HOYAU

Maxime HUGER

Marie-Thérèse TRIBALLIER

Pascal DUPUIS

Sébastien WAFFLARD

Marie-Claire LEHOUX

Les bénévoles

Eliane PRIOUX

Michel DURU

L'association

Le Bureau

NOM	Prénom	Fonction
HUGER	Maxime	Président du centre social
VALLIENNE	Régis	Vice-président délégué du centre social
DUPUIS	Pascal	Vice-président du centre social
TRIBALLIER	Marie Thérèse	Vice-présidente du centre social
MARTINEAU	Myriam	Vice-présidente du centre social
PASSIN	Sophie	Secrétaire du centre social
AURIAU	Céline	Trésorière du centre social

L'association

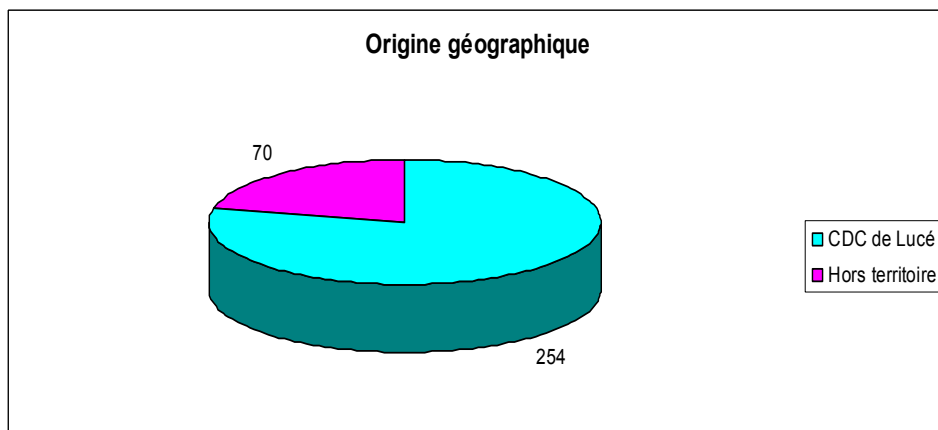
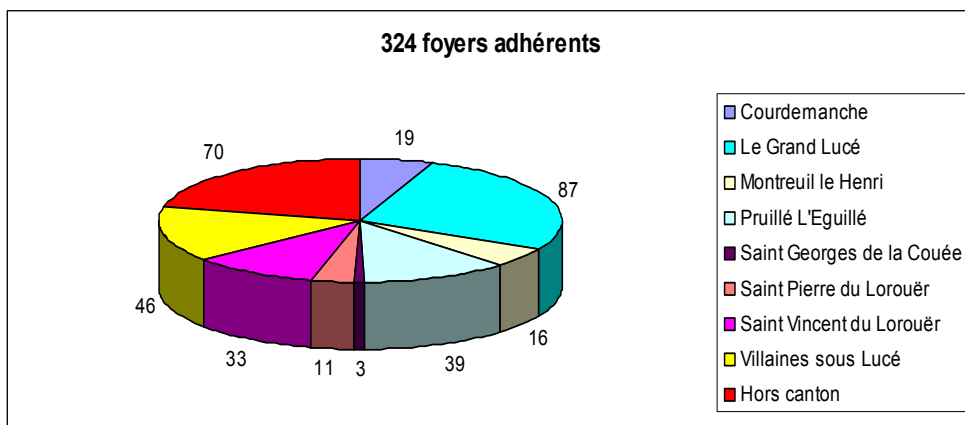
Le Bureau



De gauche à droite,

Sophie PASSIN, Marie-Thérèse TRIBALLIER, Pascal DUPUIS,
Maxime HUGER, Myriam MARTINEAU, Régis VALLIENNE et
Céline AURIAU.

Adhésions 2018: 324 foyers et 20 associations ou groupements



20 associations ou groupements adhérents

- Association "Les Compagnons de St Georges"
- Association "Opération "Bouchons"
- Association "Peintres en Liberté"
- Association Arbre à plumes
- Association Parents d'élèves - Collège
- Centre Cantonal des Jeunes Agriculteurs
- Comité des Fêtes de Courdemanche
- Comice
- Comité des Fêtes de Montreuil Le Henri
- Comité des Fêtes du Grand Lucé
- Comité Festif de Saint Pierre du Lorouër
- Groupeement de Développement Agricole
- Les Rencontres de Saint Pierre
- Mouvement génération cantonal du Grand Lucé
- THERAPIE des FASCIAS
- Agrial
- SOUTIEN A DOMICILE - Familles Rurales
- Syndicat CGT Centre médical
- USL Athlétisme
- USL Basket

La structure

⊗ permettre à la population, avec l'appui de professionnels et dans une logique de coopération, de trouver des réponses à de multiples questions de la vie quotidienne (modes de garde de la petite enfance, loisirs éducatifs, ateliers conviviaux, démarches administratives, recherche d'emploi, soutien associatif...)

Les missions historiques d'un centre social

Un centre social a vocation à être :

Un équipement de proximité à vocation sociale globale : le centre social accueille et coordonne des activités et services à caractère collectif et individuel favorisant les liens et la participation des habitants.

Un équipement à vocation familiale et pluri-générationnelle : le centre social favorise les échanges entre les générations et au sein des familles en s'attachant tout particulièrement à valoriser le rôle des parents.

Un lieu d'animation sociale : le centre social prend en compte des demandes et initiatives des habitants et favorise le développement de la vie associative.

Un lieu d'interventions sociales concertées et novatrices : le centre social contribue au développement du partenariat, il peut impulser des actions, les initier sans pour autant toutes les porter en direct et de façon permanente.

Nos domaines d'intervention en 2018

La petite enfance

L'enfance

La jeunesse

La famille, la parentalité

Les ateliers conviviaux pour adultes

Les séniors

La Maison de services au Public

Le soutien à la vie associative

L'aide alimentaire, la mobilité,

La participation des habitants...

Nos partenaires en 2018

⇒ institutionnels, opérationnels et/ou financiers :

La Communauté de Communes Loir Lucé Bercé

Les 8 communes de l'ancienne Communauté de Communes de Lucé

La CAF de la Sarthe

Le Conseil Départemental de la Sarthe

La MSA Mayenne-Orne-Sarthe

La Préfecture de la Sarthe

La DDCS de la Sarthe

Le Pôle Emploi de Château du Loir,

La CPAM de la Sarthe,

La CARSAT des Pays de Loire

La Mission Locale Sarthe et Loir

Les établissements scolaires de Lucé

Les centres sociaux Val du Loir, et Loir et Bercé

Les associations de Lucé

Les entreprises privées, commerçants et artisans, les producteurs

La bibliothèque, la piscine...

L'équipe salariée en 2018

Yohan RAGAIGNE	Directeur
Isabelle COLAS	Chargée d'accueil
Christelle PELTIER	Hôtesse d'accueil MSAP - Comptable
Pierre DAVOINE	Chargé de communication
Ketty DESPELCHAIN BRUNET	Animatrice-coordinatrice « enfance »
Marianne DUMANS ROCHET	Animatrice-coordinatrice « jeunesse » et Référente familles
Ismaël KUZO KOFFI	Animateur « jeunesse »
Cindy BIRSINGER	Directrice du Multiaccueil
Magalie GALLAND	Directrice-adjointe du Multiaccueil et Animatrice du RAMPE
Nathalie BREVARD	Auxiliaire de puériculture
Céline MOREL	Auxiliaire de puériculture
Savannah MATARD	Animatrice petite enfance
Delphine ROBERT	Auxiliaire de puériculture
Isabelle GENIN	Animatrice petite enfance
Julie VERITE	Animatrice petite enfance
Évelyne BRANJONNEAU	Animatrice enfance mercredis récréatifs et ALSH
Laura INGRAND	Animatrice enfance mercredis récréatifs et ALSH
Cécile NAUD	Animatrice enfance mercredis récréatifs et ALSH
Margaux GAGNEUX	Animatrice enfance mercredis récréatifs et ALSH
Sandrine LEROUX	Animatrice enfance ALSH
Kelly MORANCE	Agent d'entretien
Nicole LEGEAY	Agent d'entretien
Katia LEROUX	Agent d'entretien
Stéphanie CHABRU	Agent d'entretien
Paméla GOUIN	Agent d'entretien
Sylvie MARTIN	Agent d'entretien
Corinne DEMEULEMESTER	Agent d'entretien
Michèle PAPIN	Animatrice atelier « couture »
Olivier QUÉNÉA	Animateur atelier « yoga »
Helen JARVIS	Animatrice atelier « anglais »

+ 15 animateurs occasionnels de séjours de vacances et accueils de loisirs pour enfants et adolescents (Maelle, Maxence, Ludivine, Marie-Théana, Mélina, Annelore, Manon, Dylan, Clément, Thomas, Eliza, Julia, Baptiste, Lou et Léonie)

L'équipe en 2018



Une partie de l'équipe des salariés en séminaire (de travail !!) au Mans à l'automne 2018.

L'équipe en 2018

45 salariés différents ont travaillé pour le compte de l'association (+ de **16,3** ETP).

38 bénévoles ont également régulièrement contribué au bon fonctionnement des actions du centre social (**928h**).

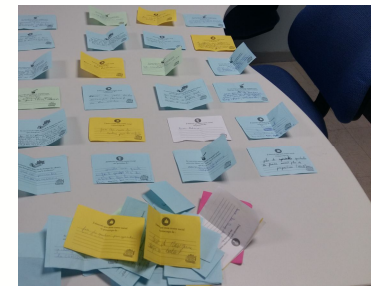
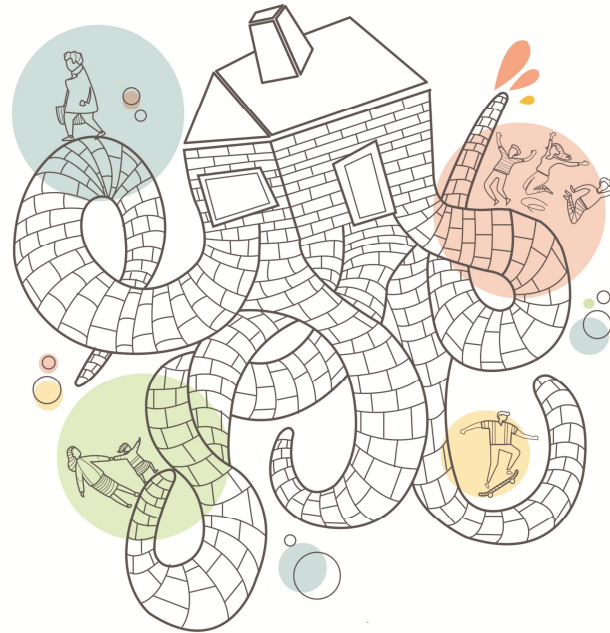
Projet Social

La démarche engagée autour du renouvellement du projet social a constitué le chantier principal de l'année 2018.

Entre évaluation, enquêtes, diagnostic, réunions publiques, comités de pilotage, analyses, écriture, lecture et relecture, la mobilisation a été intense.

Cela en valait la peine puis que notre dossier a été déposé à l'automne 2018 auprès de la Caisse d'Allocations Familiales de la Sarthe et validé pour 2019 à 2022.

Il constituera ainsi la feuille de route du centre social pour les 4 années à venir.



ON NOUS A DIT QU'IL N'Y AURAIT PERSONNE À NOS RÉUNIONS !

3 temps pour rencontrer et échanger avec les habitants du territoire de Lucé :
«L'AVENIR VOUS APPARTIENT»

TOUS CONCERNÉS

Dans vos salles des fêtes :

LUNDI 14 MAI : Pruille l'Éguille	18H30
VENDREDI 18 MAI : Courdemanche	14H30
JEDI 24 MAI : Grand Lucé	20H00

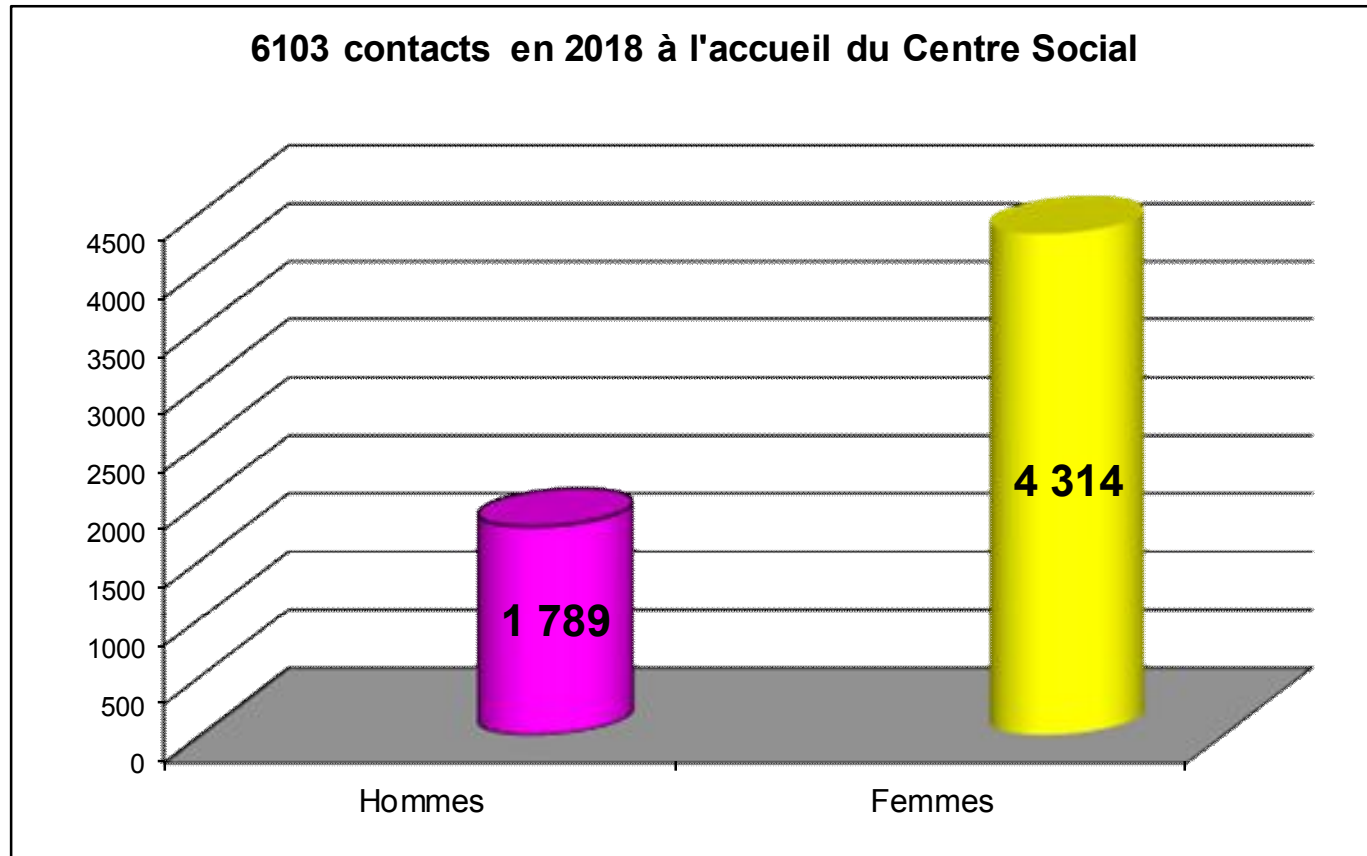
CADRE DE VIE MOBILITÉ
LOISIRS ÉDUCATION
SERVICES ANIMATIONS

NE NOUS LAISSEZ PAS SEULS !!

ON A TOUS LE POUVOIR D'AGIR



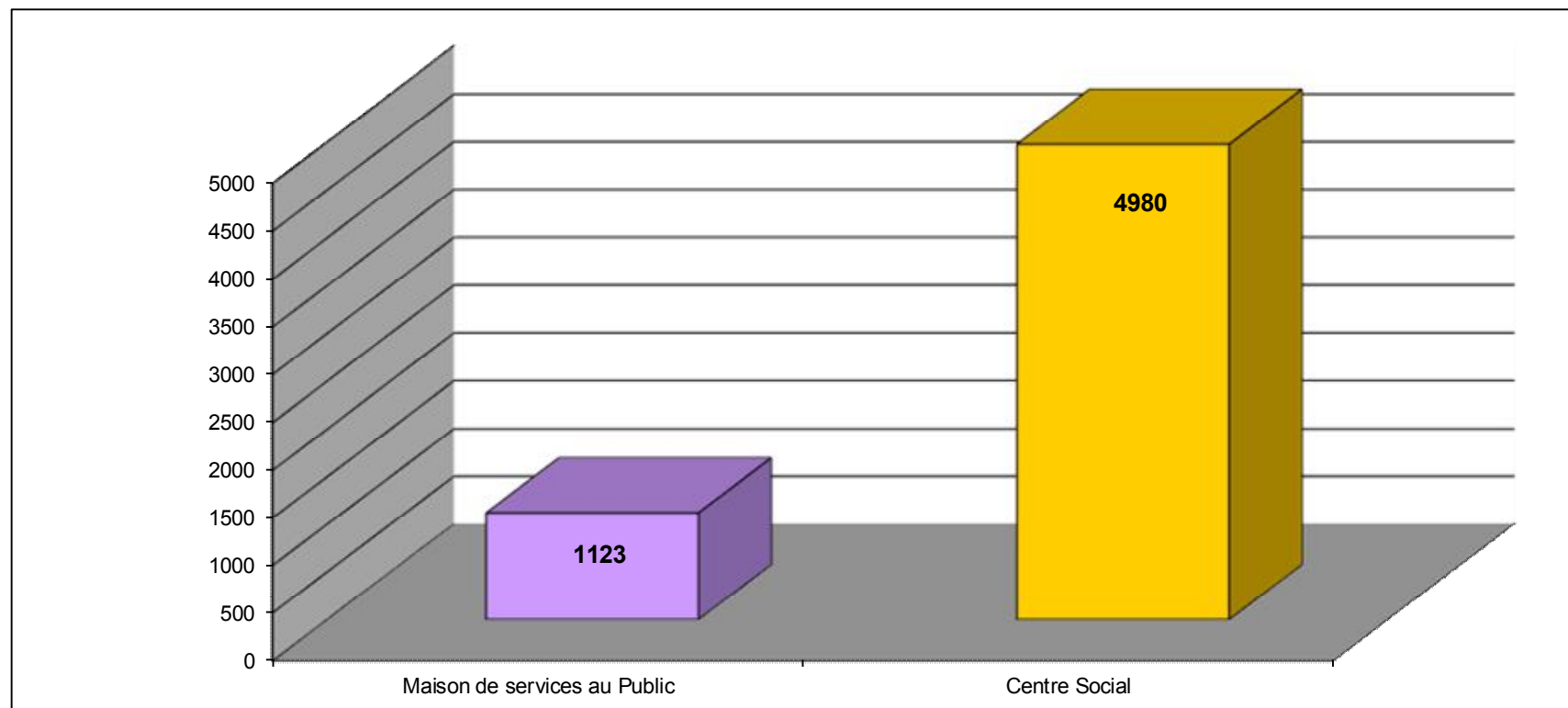
Au centre social en 2018



6103 contacts physiques et/ou téléphoniques de janvier à décembre 2018

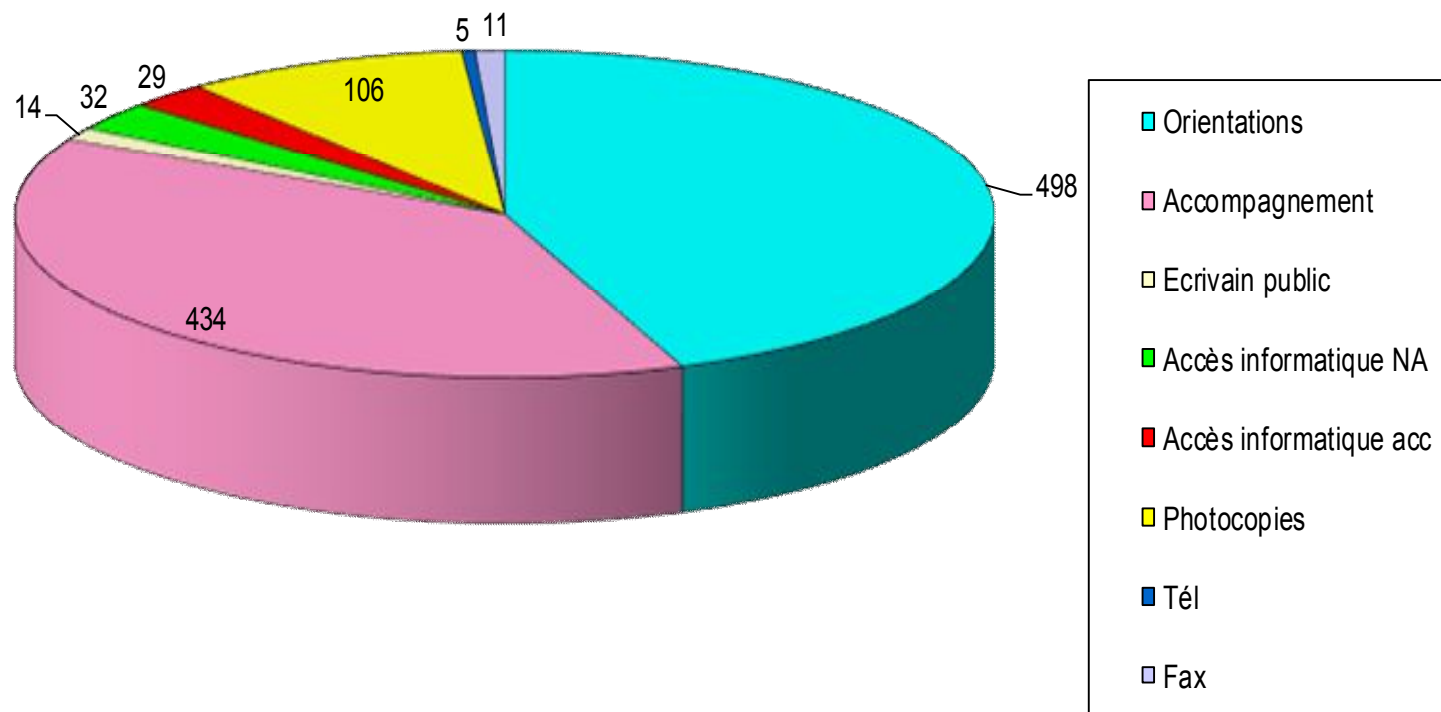
La Maison de Services au Public (MSAP) en 2018

6103 contacts dénombrés en 2018 à l'accueil du Centre Social



Sur ces 6103 contacts, 1123 s'adressaient directement à la MSAP.

La Maison de Services au Public (MSAP) en 2018



La Maison de Services au Public (MSAP) en 2018

En réponse aux demandes des usagers :

- Orientation vers les permanences CAF, service social départemental, Mission Locale...
- Navigation sur le site pôle-emploi.fr (création espace personnel, consultation des offres d'emploi, actualisation mensuelle, envoi documents...),
- Accompagnement ANTS (Carte de Grise, Carte d'Identité, Permis de Conduire)
- Informations diverses (CESU, Bons vacances, Bons Temps Libres ...)
- Accompagnement à la rédaction de courriers divers (lettre de motivation,...)
- Prise de rendez-vous avec la conseillère Mission Locale.
- Remise de formulaires et imprimés (MDPH, APL, RSA, carte vitale...)
- Accompagnement Prime d'activité (CAF-MSA)

Les permanences en 2018

Permanences	Rythme	Objet et Population concernée
Assistante Sociale CAF	Sur rdv	Accès aux droits et prestations familles
Assistante Sociale Conseil Départemental	1 f/sem.	Population rencontrant des difficultés et en besoin d'informations sociales
Soutien à Domicile Familles Rurales	1 f/mois	Maintien à domicile des personnes âgées
Santé au Travail 72		Visites médicales périodiques salariés entreprises et collectivités locales
Médecine du travail MSA		Visites médicales périodiques exploitants et salariés agricoles
Mission Locale Loir Lucé Bercé	2 f/sem.	Accueil, information, orientation, suivi des Jeunes 16/25 ans en recherche d'emploi ou formation
Puéricultrice	1 f/mois	Accueil des mamans et pesées des nourrissons
Orthophoniste	2 f/sem.	Toute population
SOLiHA	1 f/mois	Population ayant besoin d'améliorer leur habitat
Espace public numérique	2 f/sem.	Population souhaitant apprendre ou approfondir les maîtrises des technologies actuelles de l'information et de la communication

Les services en 2018

Aide alimentaire

- distribution 2 fois par mois
- 39 foyers différents soit 88 bénéficiaires
- plus de 4,3 tonnes de denrées distribuées (3860 kgs en provenance de la Banque Alimentaire départementale + 465 kgs issus de la Collecte Nationale de novembre).

Mobilité

Minibus

- transport cantonal des adhérents souhaitant se rendre sur Le Grand Lucé le mercredi matin
- 18 personnes différentes ont emprunté le minibus
- 7 chauffeurs bénévoles se sont relayés à l'occasion des 52 mercredis

RÉSO'AP

- le Centre Social soutient l'action de l'Association RÉSO'AP sur le territoire de la Communauté de Communes de Lucé (information aux bénéficiaires, mobilisation de bénévoles...)
- accompagnement à domicile et hors domicile des personnes isolées et/ou rencontrant des difficultés de mobilité
- 11 bénévoles, 98 bénéficiaires et 486 accompagnements en 2018.

CV

- réalisation ou actualisation d'une dizaine de CV et lettres de motivation

Photocopies

- 85099 copies réalisées dont 67846 Noir et Blanc et 17253 Couleur

Mise à disposition de locaux et matériel

- | | |
|--------------------------------------|----------------------------|
| -grilles | -rétroprojecteur |
| -vidéo projecteur | -écran |
| -barnum | -tables brasserie et bancs |
| -cartons plumes | |
| -salle de réunion, bureau 1/2j | : 658 réservations |
| -salle de réunion, bureau en journée | : 119 réservations |

La Petite enfance en 2018



« Aux Galipettes »

Notre **Multi accueil** est agréé pour 18 places (14 en crèche et 4 en halte-garderie). De l'éveil musical, corporel, littéraire, des rencontres intergénérationnelles, des ateliers LSF, Bébés massage mais aussi des groupes thématiques, des soirées d'échange... ont rythmé la vie de notre multi accueil en 2018.

Notre **Relais Assistantes Maternelles Parents Enfants (R.A.M.P.E.)** a poursuivi son développement. De nouveaux enfants, accompagnés de leurs assistantes maternelles, sont venus goûter aux joies des « Jeux et Rencontres ». Tant les professionnelles que les parents employeurs ont pu trouver réponse à leurs interrogations.

Le Multi-accueil en 2018



55 enfants différents âgés de 10 semaines à 4 ans ont été accueillis

→ 54 familles

→ répartition des 30 182 heures facturées : 13% en accueil occasionnel (3862h) - 87% en accueil régulier (26320 h) -

→ 3% des enfants étaient ressortissants MSA - 97% CAF

→ 67% des enfants étaient domiciliés sur la CDC de Lucé - 33% hors CDC

Les tarifs horaires à la charge des familles se sont échelonnés de 0,20€/h à 2,44€/h. Le tarif moyen s'est élevé à 1,46€/h.

Fréquentation : taux d'occupation heures réelles (29 498 h) : 77.93%
taux d'occupation heures facturées (30 182 h) : 79.74%

Le R.A.M.P.E. en 2018

En 2018, 47 assistantes maternelles étaient agréées sur le territoire de Lucé mais seulement 39 étaient réellement en activité.

→ soit 103 places d'accueil à la journée et 50 en périscolaire.

Des **séances de « jeux et rencontres »** ont été proposées les mardis et jeudis matins de 9h30 à 11h30 aux Galipettes. Des animations délocalisées ont pu avoir lieu sur les communes de Pruillé l'Eguillé et Saint Vincent du Lorouër.

→ 17 assistantes maternelles ont participé à ces activités collectives et de façon régulière.

→ 34 enfants différents de 0 à 3 ans ont fréquenté ces animations.

En complément :

- **Des permanences téléphoniques:** les lundi et jeudi de 13h30 à 15h

- **Des accueils sur rendez-vous:** le mardi de 13h30 à 15h30 et le vendredi de 9h30 à 11h30

- **Une permanence sans rendez-vous:** le mercredi de 13h30 à 16h30

Des séances d'éveil musical, des sorties, des spectacles ont fait le bonheur des enfants et de leurs assistantes maternelles.

Des ateliers d'échanges professionnels ont été proposés aux assistantes maternelles.

Des réunions thématiques furent proposées aux familles en partenariat avec le multi-accueil.

Au total, 18 assistantes maternelles ont fait appel aux services du RAMPE en 2018 et 43 familles ont fréquenté ou sollicité le RAMPE cette même année.

L'Enfance et la Jeunesse en 2018



Les 3-11 ans
ALSH petites vacances
ALSH été
Séjours été
HIP-HOP
Interventions en milieu scolaire



Les 11-17 ans
ALSH/Ticket Sports 11-17 ans
Séjours été
Local jeunes
HIP-HOP
Handball
Couture
Interventions en milieu scolaire



***Coordination**
Groupes de travail :

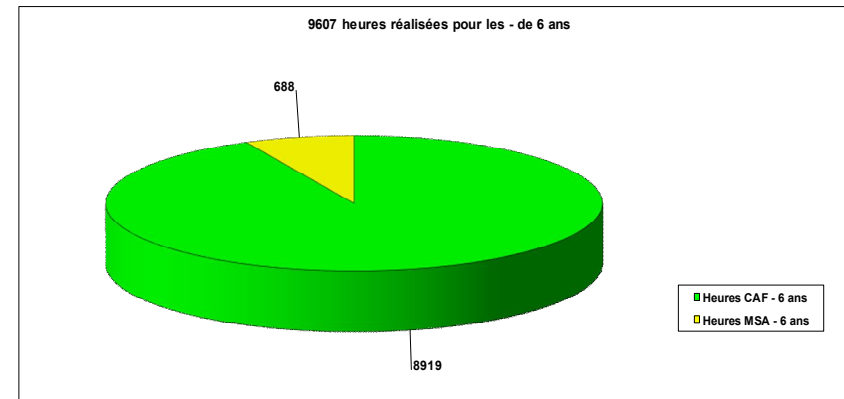
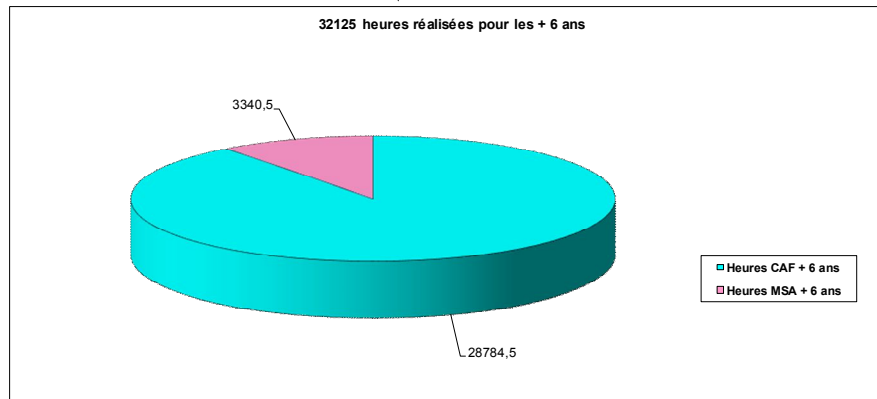
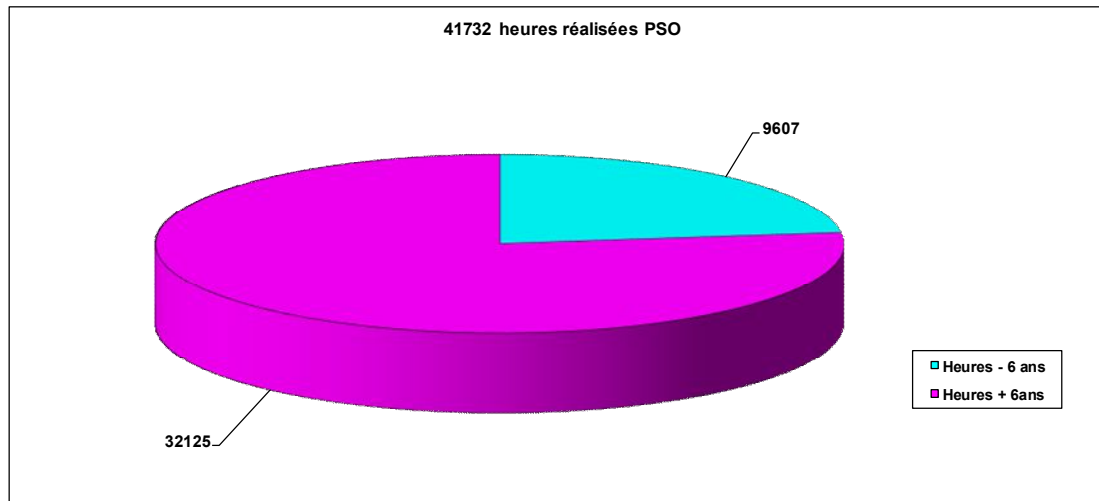
Enfance/Jeunesse
Accueils Périscolaires



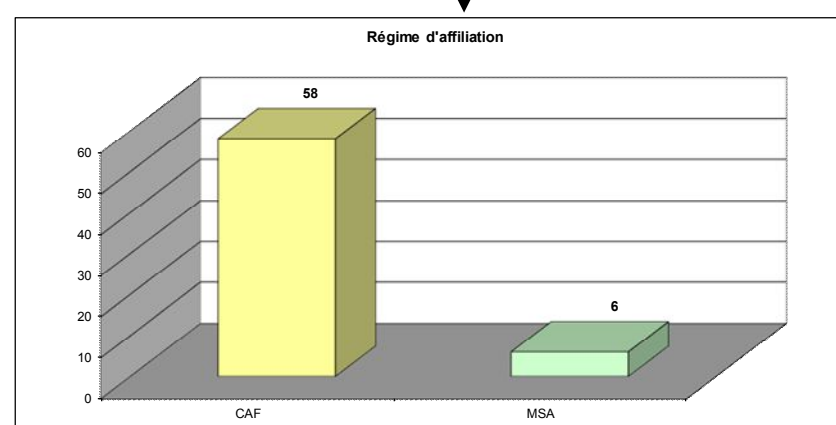
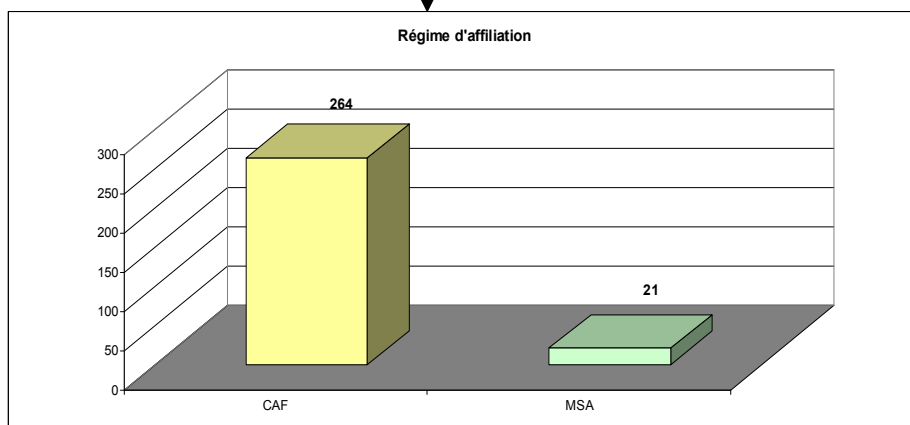
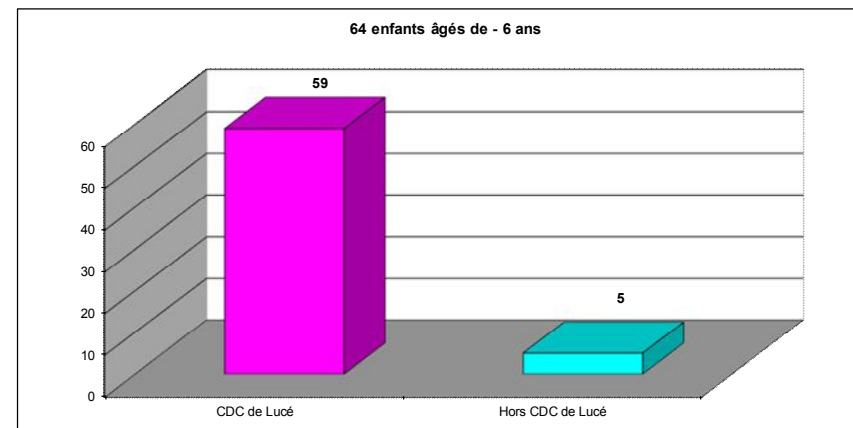
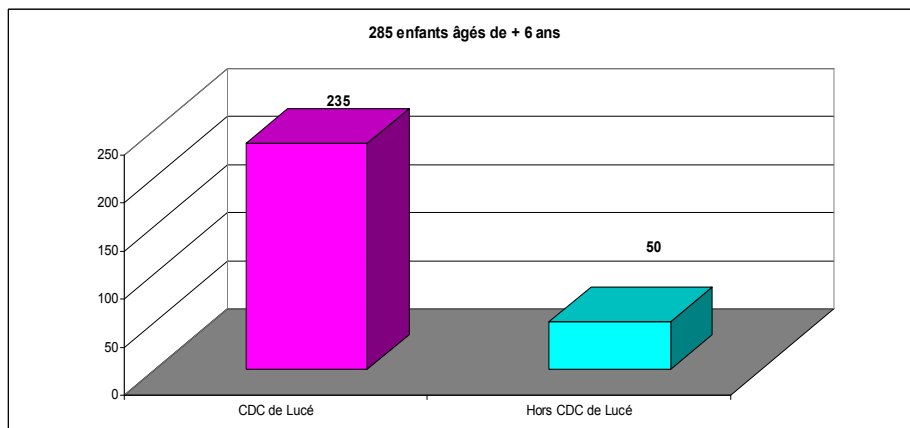
L'Enfance et la Jeunesse en 2018

- ↪ 349 enfants et/ou adolescents différents âgés de 3 à 17 ans (226 familles) accueillis en Centres de Loisirs et/ou séjours de vacances soit 41732 heures d'accueil (32961 h enfance et 8771 h jeunesse).
 - ↪ Enfance : 208 enfants différents âgés de 3 à 11 ans (dont 64 de - de 6 ans).
 - ↪ Jeunesse : 152 préadolescents et adolescents différents âgés de 11 à 17 ans.
- ↪ 2 animatrices-coordinatrices + 22 animateurs BAFA/BAFD/BPJEPS salariés par le Centre Social.
- ↪ Mise en place des actions et activités prévues (Accueils de loisirs 3-11 ans et 11-17 ans, Local Ados, mercredis récréatifs, centres de vacances, tout en proposant en parallèle et de façon complémentaire également des loisirs familiaux, des soirées parentalité, des interventions en établissements scolaires des ateliers couture, Hip-Hop et Handball ...)
- ↪ 47 enfants et/ou adolescents ont participé aux ateliers Couture, Hip Hop et Handball.
- ↪ Application de tarifs selon les quotients familiaux (5 tranches)
- ↪ Consolidation des partenariats (élus locaux, associations, autres communes du département, bibliothèque, Maisons de retraite, ...)

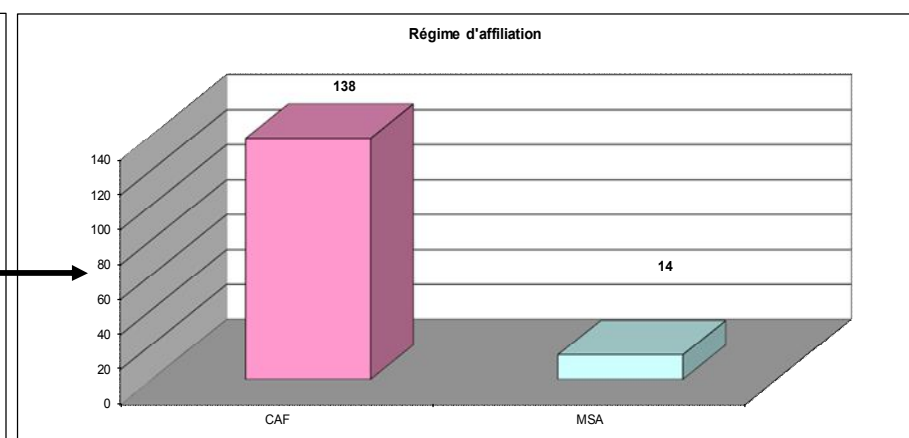
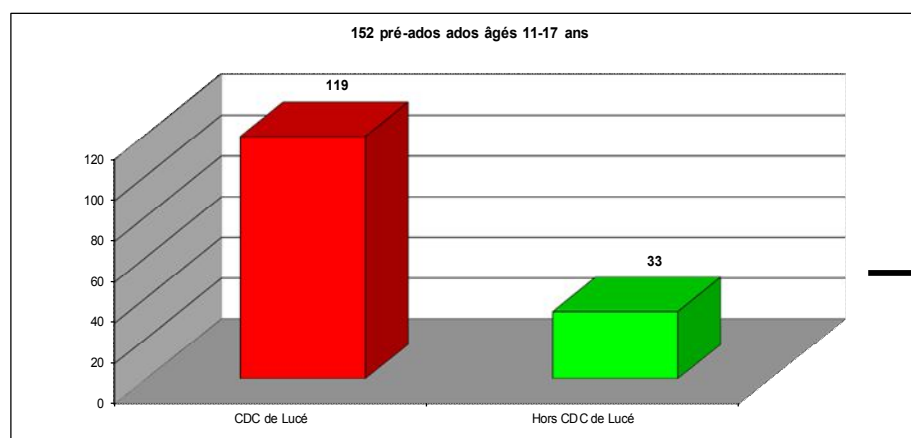
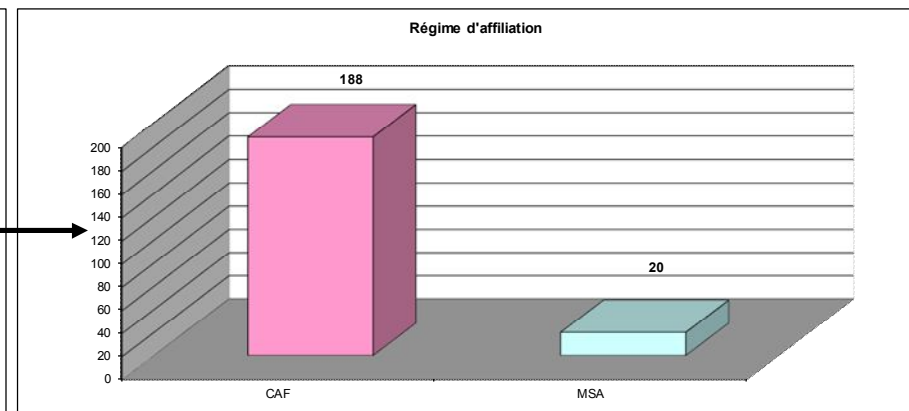
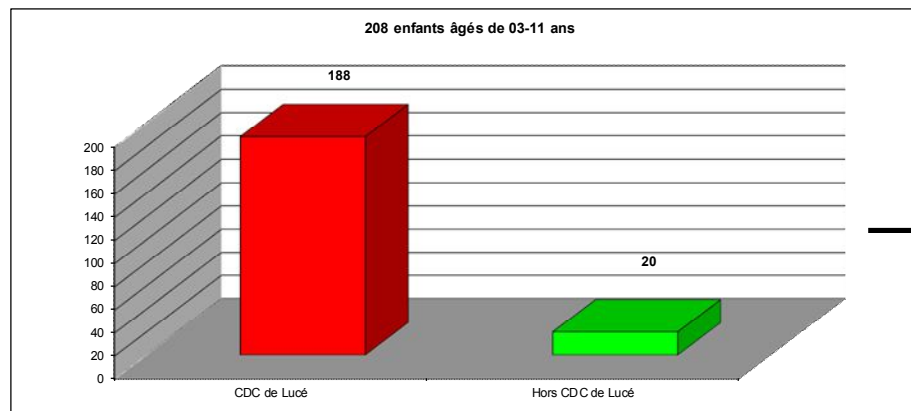
L'Enfance et la Jeunesse en 2018



L'Enfance et la Jeunesse en 2018

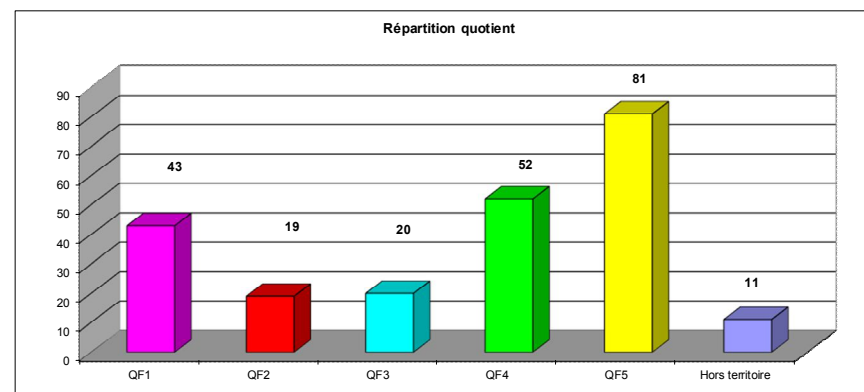
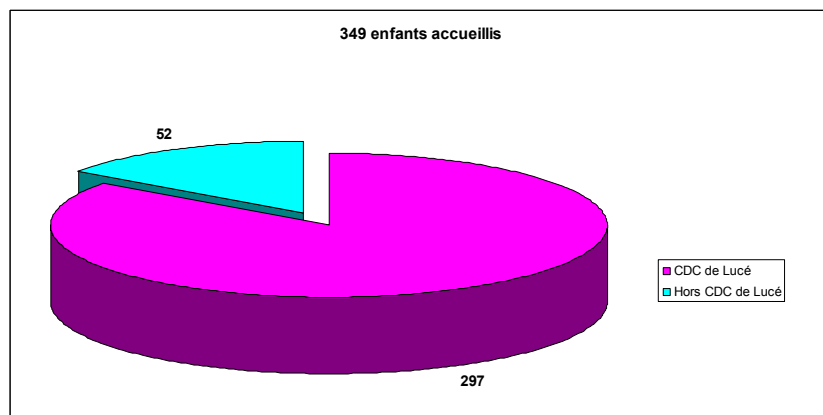


L'Enfance et la Jeunesse en 2018

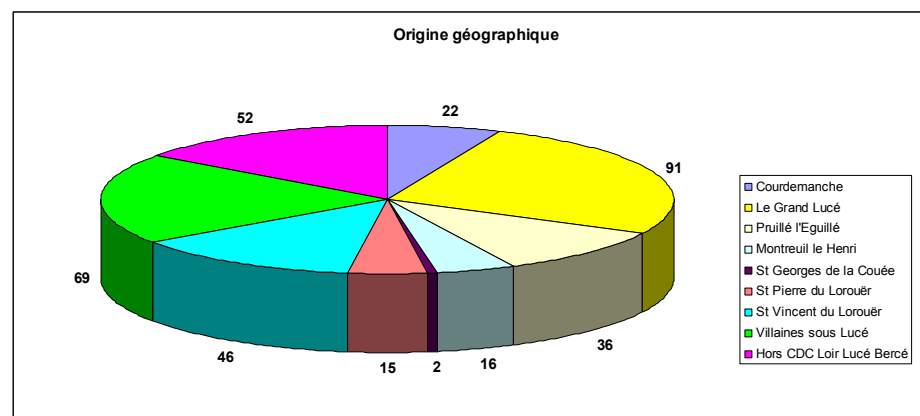


L'Enfance et la Jeunesse en 2018

Origine géographique des enfants et adolescents accueillis



349 enfants différents soit 226 familles différentes au cours de l'année 2018.



La Famille en 2018

Dans le cadre de son agrément « Animation Collective Familles », le Centre Social a tenté de

- valoriser les rôles et compétences des parents,
- développer ses relations avec les familles,
- soutenir les parents dans leur rôle d'éducation,
- impliquer les familles dans des actions collectives,
- rechercher la complémentarité entre les professionnels intervenant autour et avec les familles,
- encourager les solidarités interfamiliales.

La Famille en 2018

atelier participatif

loisirs éducation
VACANCES
EN FAMILLE
votre avis nous intéresse

Mercredi 24 Janvier

de 9h30 à 11h30
l'objectif est de recueillir vos besoins, vos envies pour 2018

Inscriptions:
Centre Social Rural de Lucé
2 rue de Belleville 71150 LE GRAND-LUCÉ
☎ 02.43.40.92.76
centresocial.rural@ccs-grandlucé.fr
site internet : www.ccs-grandlucé.fr

Semaine de la parentalité
du 28 mai au 1er juin en Sarthe

conférence
Parentalité
3-6-9-12

APPROVOISER LES ÉCRANS ET GRANDIR

intervenant : Flore GUATTARI

**Vendredi 1er Juin
20h - GRATUIT**
Réfectoire du collège Paul Chevalier
Le Grand Lucé

CENTRE SOCIAL de Lucé

PAPÉA Parc

Lors de cette conférence
4 places pour PAPÉA à GAGNER

La Commission Famille du Centre Social
vous propose :

MARDI 17 JUILLET
AU MANS
SORTIE TÉPACAP
Départ 10h Retour 16h30. RDV CENTRE SOCIAL
Prévoir tenue confortable et pique-nique
transport en car 3€/pers

LUNDI 23 JUILLET
A SPAY
SORTIE SPAYCIFIC' ZOO
Départ 10h Retour 17h. RDV CENTRE SOCIAL
Prévoir tenue confortable et pique-nique
transport en car 3€/pers

Organisée par:
CENTRE SOCIAL de Lucé
2 rue de Belleville 71150 LE GRAND-LUCÉ
☎ 02.43.40.92.76
centresocial.rural@ccs-grandlucé.fr
site internet : www.ccs-grandlucé.fr

Spaycific' ZOO

tépacap!

Les bricoles du mercredi

Pour qui ? Les parents et leurs enfants d'âge maternel et primaire
Combien ? 1€ par mercredi et par personne
Inscription obligatoire
Toutes les activités ont été imaginées et organisées par un groupe de parents
DES VRAIS, COMME VOUS !

10 OCTOBRE
Atelier manuel : Création de la rentrée !
De 10h à 11h30 pour les maternelles et primaires
Rdv Salle des Communs

17 OCTOBRE
Maif Numérique Tour 1
De 10h à 11h30 pour les primaires
Rdv Salle des Communs

07 NOVEMBRE
Collages d'automne
De 10h à 11h30 pour les maternelles et primaires
Rdv Salle des Communs

21 NOVEMBRE
Calendrier de l'aveugle
De 10h à 11h30 pour les maternelles et primaires
Rdv Salle des Communs

05 DÉCEMBRE
À vos tabliers, sablés de Noël
De 10h à 11h30 pour les maternelles et primaires
Rdv Salle polyvalente Le Grand Lucé

19 DÉCEMBRE
Décorons nos sapins
De 10h à 11h30 pour les maternelles et primaires
Rdv Salle des Communs

Centre Social Rural de Lucé
2 rue de Belleville 71150 LE GRAND-LUCÉ
☎ 02.43.40.92.76
centresocial.rural@ccs-grandlucé.fr
site internet : www.ccs-grandlucé.fr



4^{ème} édition

Bourse aux jouets et vêtements
dimanche 9 DECEMBRE

entrée libre
buvette / gateaux
sandwichs

Organisée par : le groupe famille

Centre Social Rural de Lucé
2 rue de Belleville 71150 LE GRAND-LUCÉ
☎ 02.43.40.92.76
centresocial.rural@ccs-grandlucé.fr
site internet : www.ccs-grandlucé.fr

9h30-17h
table 1,20m
à 3€

La Famille en 2018

Animations Familles : 449 participations ont été recensées, ce qui représente plus de 160 familles différentes (Semaines de la famille, P'tite Vadrouille, sortie Moulin de Rotrou, spectacle de Noël, Sortie Cluedo Château de Courtanvaux, sortie MSB...).

Parentalité : 74 parents ont participé aux temps d'échanges thématiques organisés en 2018 (stage parentalité, soirées d'échanges « le numérique », « le harcèlement », « les colères du jeune enfant », « la place des grands parents », « l'autorité », « l'éducation bienveillante »...)

Départs en vacances : 4 familles ont été accompagnées par le Centre Social et toutes ont pu concrétiser leur départ en vacances au cours de l'été 2018.

InnoVe famille : un groupe d'une dizaine de mamans a pu concrétiser divers projets : sortie parents/enfants à Tépacap, Spaycific zoo, au Speed Park, les bricoles du mercredi, la pause bien-être, participation au Marché Fermier, organisation d'une P'tite Vadrouille et d'une bourse aux jouets et vêtements, ...

Les Seniors en 2018

Dans le but de contribuer au bien vivre et au bien vieillir des habitants de son territoire, le Centre Social a contribué aux travaux et réflexions menées par les coopérations locales et départementales MONALISA mais également dans le cadre de la Charte de Solidarité avec les Aînés conduite par la MSA ou encore dans le cadre de la commission « GénérationS » de la Fédération Départementale des Centres Sociaux de la Sarthe.





Animé par
Carol **MULVANY**,
Helen **JARVIS**



Atelier autonome



Animé par
Françoise **PELTIER**



Animé par
Pierre **GAUTHIER**

Couture



Animé par
Michèle **PAPIN** &
Joëlle **GARREAU**

Gastronomie



Animé par
Richard **GAUTELIER**

Guitare



Animé par
Pierre **GAUTHIER**

Patchwork



Atelier autonome

Rempaillage de
chaise en tissu



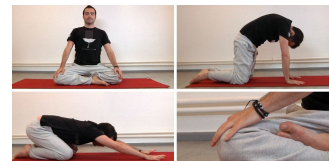
Animé par
Daniel **DUME**

Tricot-Crochet



Animé par
Paulette **SURGET** & Nicole **LEROY**

Yoga



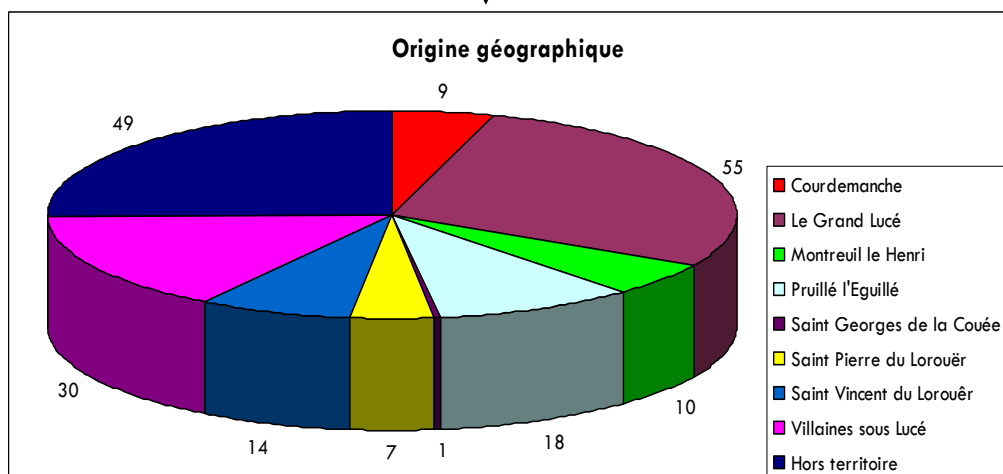
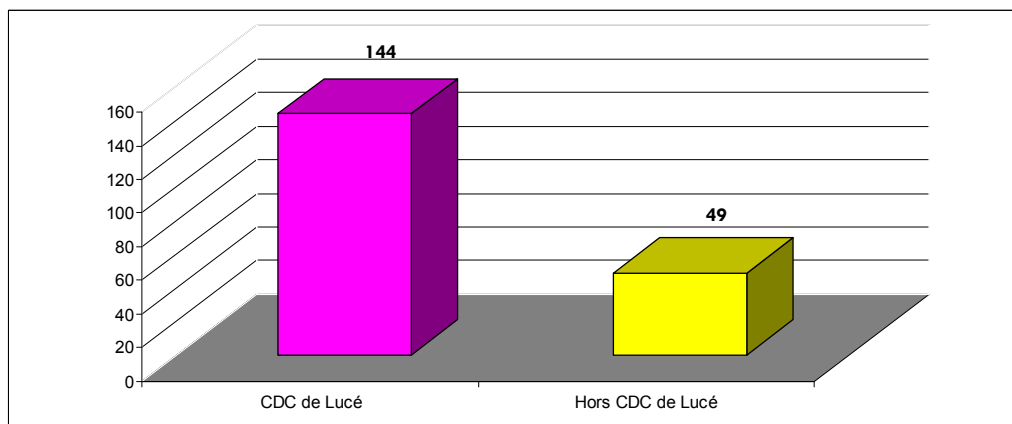
Animé par
Olivier **QUENEA**



Animé par
Chloé **TERROITIN**

Les ateliers conviviaux en 2018

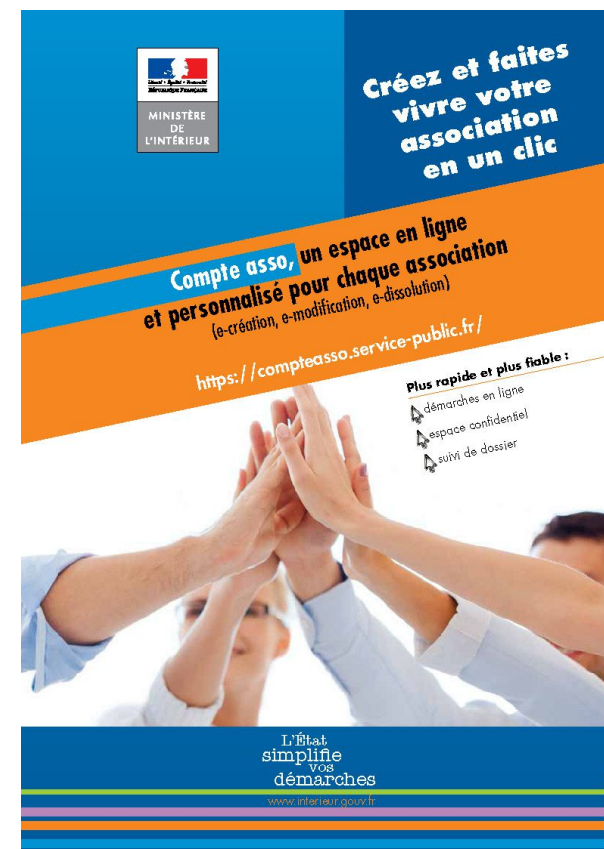
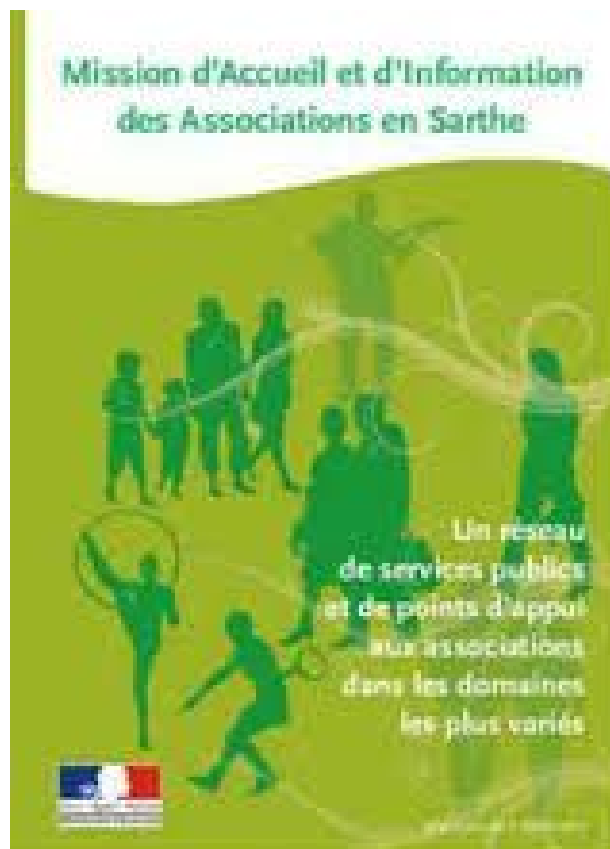
193 pratiquants différents ont participé aux 12 ateliers conviviaux en 2018.



Anglais	13
Badminton	56
Broderie	20
Chant	6
Couture	10
Danse de salon	12
Guitare	7
Patchwork	12
Rempaillage de chaise en tissu	11
Tricot-crochet	32
Yoga	28
Zumba	30

237 participations

Le soutien à la vie associative en 2018



Labellisé « Point d'Appui à la Vie Associative », le Centre Social a accompagné, orienté et/ou informé **31** bénévoles et dirigeants associatifs en 2018 (modification de statuts, gestion de conflits, recherche de financements, assurance...).

Le soutien à la vie associative en 2018

FORUM DES ASSOCIATIONS

La 11ème édition du Forum des Associations de l'ancien canton du Grand-Lucé s'est déroulée le samedi 8 septembre 2018, de 10h à 17h, au complexe sportif du Grand-Lucé. Cette manifestation était ouverte à toutes les associations désireuses de participer. La population du canton a été invitée à venir découvrir, échanger, pratiquer, s'informer, ...et même à déjeuner avec les bénévoles et dirigeants associatifs présents cette journée. Impulsée par le Centre Social du Grand-Lucé et après 6 mois de préparation, cette initiative a été l'occasion :

- de renvoyer à la population l'image d'une vie associative dynamique, ouverte, accueillante et mobilisée,
- d'échanger sur les joies et difficultés rencontrées au sein des associations, d'envisager d'éventuels projets communs,
- de sensibiliser et attirer de nouveaux adhérents et pratiquants, jeunes et moins jeunes.

Les 34 associations présentes, avaient à leur disposition un emplacement pour y accueillir la population, présenter leurs activités et enregistrer des inscriptions. L'éventail des associations était large et offrait un panel riche et diversifié aux visiteurs puisque toutes les familles d'activités (ou presque) étaient représentées : socioéducatives, culturelles, musicales, sportives, artistiques, ...



Samedi 8 septembre 2018

**Accueil continu
de 10h à 17h**

Complexe sportif du Grand Lucé

- Restauration et buvette

De nombreuses associations (sportives, culturelles, artistiques, etc.) accueilleront la population et présenteront leurs activités :

Stands, expositions, démonstrations et animations.

La participation des habitants en 2018

Le Centre Social a constitué différents groupes d'échange, de paroles et de réflexion composés de salariés, administrateurs, élus, bénévoles, représentants associatifs, parents et travailleurs sociaux, dans le but d'identifier les atouts, faiblesses ou manques du territoire, les besoins et attentes de la population, mais également d'envisager les projets et actions qui pourraient contribuer à l'amélioration du cadre de vie et du quotidien des habitants du territoire de Lucé (aide alimentaire, isolement social, mobilité ...).

La Synthèse 2018

En 2018, le centre social

- s'est attaché à maintenir la qualité des services proposés à la population du territoire de Lucé, avec l'objectif principal d'apporter des réponses concrètes à ses difficultés et ainsi contribuer à son mieux-être.
- a sollicité et mobilisé les habitants pour qu'ils expriment leurs opinions, leurs attentes et que ces dernières soient prises en compte dans la mise en œuvre des actions.
- a provoqué, encouragé, soutenu toutes les initiatives locales associatives, solidaires ou festives et s'y est associé, dès que possible, dans la limite de ses capacités et compétences (ex : marché fermier, Semaine de la Famille, Forum des Associations).
- a continué à se préoccuper des questions liées à la petite enfance, à l'enfance et à la jeunesse dans le cadre du Contrat Enfance Jeunesse, mais aussi plus largement.
- a coordonné différents travaux et réflexions sur les sujets de la parentalité, de la précarité ou encore de la mobilité.
- s'est efforcé de développer et/ou de consolider de nouveaux partenariats.
- a recherché à mobiliser les financements nécessaires pour assurer la réalisation de ses différentes actions.

La Conclusion de 2018

- Les habitants continuent à identifier le centre social comme une structure ressource.
- Le centre social peut a priori se prévaloir d'une image positive auprès de la population et de ses partenaires.
- Son insertion au territoire et l'utilité sociale de ses actions paraissent pertinentes.
- Pour une meilleure appropriation par les habitants, le centre social doit encore poursuivre son effort de communication et d'information à destination de la population.



Projets et orientations 2019

Projet social 2019-2022

3 grandes orientations

- **Développer le pouvoir d'agir des habitants pour favoriser leur épanouissement.**
- **Accompagner et faciliter la vie quotidienne des habitants.**
- **Contribuer à l'animation de la vie sociale du territoire, à son développement et à son attractivité.**

Projet social 2019-2022

3 objectifs généraux

↳ **deux centrés sur les habitants,**

- **Encourager la participation, les capacités d'expression, d'initiatives et d'action des habitants.**
- **Recueillir et apporter des réponses aux besoins des habitants.**

↳ **un centré sur le territoire.**

- **- Adapter nos actions et services aux réalités et mutations du territoire.**

Projet social 2019-2022

des objectifs opérationnels

- faire vivre des espaces temps d'expression, d'échange et de mutualisation.
- développer les liens inter générationnels.
- demeurer un acteur et un partenaire de la coéducation.
- soutenir les familles dans l'exercice de leur fonction parentale.
- susciter, impulser et proposer des activités de loisirs et des services de proximité.
- encourager, accompagner et soutenir la vie associative et les initiatives locales.
- Innover, expérimenter de nouvelles actions et nouveaux modes d'intervention.
- faciliter l'accès aux droits, lutter contre l'isolement social et la précarité.
- partager et co-construire avec les acteurs de l'intercommunalité.

ASSOCIATION/STRUCTURE

Projets et orientations 2019

- Engager une démarche de travail autour de l'Utilité Sociale du Centre Social.
- Solliciter et aller à la rencontre de la population pour sonder et être à l'écoute de ses besoins, ses manques, ses questions, ses attentes, ses inquiétudes.
- Créer de nouveaux groupes en fonction des nouvelles problématiques et thématiques identifiées.
- S'assurer de la pérennité des financements existants tout en recherchant de nouveaux partenaires et dispositifs.
- Créer et articuler l'ensemble des outils de communication et d'information.

Permanences et services

Projets et orientations 2019

- Maintenir le nombre, la fréquence et la durée des permanences institutionnelles existantes tout en développant d'éventuels nouveaux partenariats dans le cadre de la « Maison de Services Au Public ».
- Continuer à porter une attention toute particulière à l'accueil de la population notamment des plus fragilisés.
- Continuer à faire évoluer le fonctionnement du service « aide alimentaire ».
- Maintenir le fonctionnement du service « transport cantonal » pour les adhérents rencontrant des difficultés de mobilité tout en soutenant et accompagnant l'action Réso'AP.

Petite Enfance

Projets et orientations 2019

- Coordonner le volet « petite enfance » du Contrat Enfance Jeunesse sur le territoire de Lucé incluant les équipements Multi accueil et Relais Assistantes Maternelles.
- Assurer et accompagner le développement du Multi accueil et du RAM (travaux d'extension et d'entretien, fourniture des repas, ...)
- Veiller à la bonne adaptation entre besoins des enfants, des familles, des assistantes maternelles et moyens mis à disposition.
- Continuer à solliciter les parents pour participer à la vie des Galipettes.
- Ouvrir la structure sur l'extérieur (partenariats école, bibliothèque, maison de retraite, conférences, spectacles,...)

Enfance et Jeunesse

Projets et orientations 2019

Poursuivre et pérenniser l'existant sur la base de l'année 2018.

Animer le groupe de travail, composé de parents et d'élus, chargé de faire des propositions de résolutions à la problématique de la capacité d'accueil des locaux de La Becquée.

Recruter de nouveaux animateurs pour compenser les départs programmés au sein de l'équipe des professionnels de l'accueil de loisirs.

Accompagner le développement du secteur Jeunesse (pérenniser les ateliers, concrétiser les projets Melbenck, Estonie...)

Prendre en compte les problématiques de transport et d'éloignement géographique.

Confirmer le partenariat développé avec les travailleurs sociaux pour identifier et faciliter la participation des familles en difficulté.

Pérenniser et développer les partenariats avec les collectivités, centres sociaux voisins et associations locales.

Continuer à participer activement aux réseaux institutionnels CAF et DDSC (InnoVe Jeunes, réseau Jeunesse, ...).

Accompagner la création de Junior Associations pour sensibiliser, éduquer la jeunesse aux notions d'engagement, d'initiatives, de responsabilisation sur notre territoire.

Familles

Projets et orientations 2019

- Mettre en œuvre le projet « Animation Collective Familles » agréé par la CAF de la Sarthe.
- Créer de la transversalité entre nos différents services et actions.
- Mobiliser les partenaires locaux dans l'organisation des « semaines de la Famille » en octobre 2019.
- Encourager les familles à développer des rencontres régulières autour d'intérêts communs et de projets collectifs partagés
- Poursuivre la collaboration engagée avec les travailleurs sociaux du Conseil Départemental, de la CAF et de la MSA afin d'identifier les familles les plus fragilisées et faciliter leur participation.
- Construire et proposer de nouvelles actions en matière de parentalité : parlons-en, pause parents, bricoles du mercredi, temps partagés parents/enfants...
- Permettre à nouveau aux familles de devenir forces de proposition et actrices de « La P'tite Vadrouille » en partenariat avec la CAF de la Sarthe et le Pays Vallée du Loir.
- Créer des nouveaux supports de communication afin de gagner en lisibilité (plaquette trimestrielle, ...).

Adultes / séniors

Projets et orientations 2019

- Continuer à se préoccuper du « bien vieillir » sur notre territoire en développant des actions de prévention, des actions favorisant le lien social et en initiant de nouvelles réflexions (pratiques numériques, participation à la vie locale...).
- Maintenir la proposition des ateliers conviviaux existants dans la mesure où ils répondent à la demande exprimée par les adhérents et qu'ils s'équilibrent financièrement.
- Poursuivre le travail de partenariat engagé avec les EHPAD visant à provoquer les échanges intergénérationnels.

Soutien à la vie associative

Projets et orientations 2019

- Remobiliser les associations pour organiser, dynamiser et participer au Forum des Associations le 7 septembre 2019.
- Accompagner la réflexion et le travail des associations locales pour mobiliser de nouveaux bénévoles (poursuivre le travail engagé autour de l'exposition « Bénévoles »).
- En réponse aux besoins des associations locales, organiser des sessions de formation des bénévoles et dirigeants associatifs.
- Assurer les missions relatives au label « Point d'Appui Vie Associative » attribué par la DDCS de la Sarthe et qui consiste à accueillir, informer, accompagner et soutenir les associations ou futures associations dans leurs projets d'animation de la vie locale.

Plaquette

2018

Période du 01/01/2018 au 31/12/2018

ASS CENTRE SOCIAL DE LUCE

2 RUE DE BELLEVILLE
72150 LE GRAND LUCE

Tél.

Fax.

APE : 8899B-

Siret : 00000000000000

Cegid
EXPERT

CER FRANCE MAYENNE-SARTHE

Société d'Expertise Comptable et de Commissariats aux Comptes
Inscrite au tableau de l'ordre de LYON

53061 LAVAL CEDEX 9

Tél. 0243498400

Fax.

Courriel.

Web.

ATTESTATION d'expert comptable

Dans le cadre de la mission de présentation des comptes annuels de l'entreprise :

CENTRE SOCIAL DE LUCE
2 RUE DE BELLEVILLE
72150 LE GRAND LUCE

Exercice du 01/01/2018 au 31/12/2018

et conformément à nos accords, nous avons effectué les diligences prévues par les normes définies par l'Ordre des Experts Comptables.

A l'issue de nos travaux qui ne constituent pas un audit, nous n'avons pas relevé d'éléments remettant en cause la cohérence et la vraisemblance des comptes annuels

Les comptes annuels ci-joints se caractérisent par les données suivantes :

Total du bilan	:	244 040.64 €
Chiffre d'affaires	:	136 471.80 €
Résultat net comptable	:	- 30 663.72 €

Fait à LE GRAND LUCE- ACS



JIOLAT THIERRY
Expert comptable (autorisé)

Sommaire

1. Résultat économique et financier

Carte d'identité de votre entreprise	2
Tableau des Soldes intermédiaires de Gestion	3
Capacité d'autofinancement	4
Tableau de financement	5
Analyse du bilan	6
Ratios	7
Du résultat à la trésorerie	8
Bilan	9
Compte de résultat	11
Compte de résultat (suite)	12

2. Détail des comptes

Bilan détaillé	15
Soldes intermédiaires de gestion détaillés	19

3. IMMOBILISATIONS-EMPRUNTS

Liste simplifiée des immobilisations	24
Liste des acquisitions	26
Annexes	28
<i>Règles et méthodes comptables</i>	29
<i>Notes sur le bilan</i>	31

Carte d'identité de votre entreprise

Nom	Statut	% capital
-----	--------	-----------

Date début d'activité	01/01/1900
Forme juridique	Association
Capital	0€
Activité	Action sociale sans hébergement n.c.a.
Code naf	8899B
No siret	00000000000000
Mode d'imposition	Non Imposable

Main d'oeuvre	Product.	Admin.	Total
(en Equiv. tps plein)			
Dirigeants			
Conjoint			
Famille			
Associé			
Salariés :			
Salarié	25	2	27
Dont permanent			27
Dont temporaire			
TOTAL	25	2	27

Tableau des Soldes intermédiaires de Gestion

	31/12/2018	%	31/12/2017	%	31/12/2016	%
Ventes de marchandises						
Achats de marchandises						
Variation stocks de marchandises						
Marge commerciale						
Ventes de produits finis et travaux						
Ventes de services	136 830	100,00	151 381	100,00	143 828	100,00
Production stockée						
Production immobilisée						
PRODUCTION EXERCICE	136 830	100,00	151 381	100,00	143 828	100,00
Achats matières et consommables	23 535	17,20	26 656	17,61	25 157	17,49
Variation stocks de matières						
Sous-Traitance	46 197	33,76	45 993	30,38	44 994	31,28
Marge de production	67 097	49,04	78 732	52,01	73 678	51,23
ACTIVITE	136 830	100,00	151 381	100,00	143 828	100,00
MARGE GLOBALE	67 097	49,04	78 732	52,01	73 678	51,23
Autres achats et charges externes	104 405	76,30	125 603	82,97	118 045	82,07
VALEUR AJOUTEE	-37 308	-27,27	-46 870	-30,96	-44 367	-30,85
Subventions d'exploitation	514 281	>>>	497 789	>>>	512 429	>>>
Impôts & taxes	11 967	8,75	12 217	8,07	8 343	5,80
Salaires	385 520	281,75	375 983	248,37	374 941	260,69
Charges sur salaires	118 206	86,39	114 850	75,87	130 152	90,49
EXCEDENT BRUT D'EXPLOITATION	-38 719	-28,30	-52 131	-34,44	-45 374	-31,55
Autres produits , Reprise amortissements	20 278	14,82	49 007	32,37	53 622	37,28
Autres Charges	349	0,25	905	0,60	231	0,16
Dotations amortissements et provisions	5 987	4,38	2 489	1,64	1 682	1,17
RESULTAT D'EXPLOITATION	-24 778	-18,11	-6 517	-4,31	6 336	4,40
Opérations en commun						
Produits financiers	574	0,42	502	0,33		
Charges financières						
Résultat financier	574	0,42	502	0,33		
RESULTAT COURANT	-24 204	-17,69	-6 015	-3,97	6 336	4,40
Produits exceptionnels	2 033	1,49	61 044	40,32	910	0,63
Charges exceptionnelles	8 493	6,21	20	0,01		
Résultat exceptionnel	-6 460	-4,72	61 024	40,31	910	0,63
Impôts sur les bénéfices et participation						
RESULTAT NET	-30 664	-22,41	55 009	36,34	7 245	5,04

Capacité d'autofinancement

	31/12/2018	31/12/2017	31/12/2016
Résultat net	-30 664	55 009	7 245
+ Dotations aux amortissements	5 987	2 489	1 682
+ Dotations aux provisions			
+ Dotations pour dépréciation des actifs			
- Reprises sur charges calculées			
- Subventions d'investissement inscrites au C/R	1 084	8 653	393
- Prix de cession d'immobilisations (775)		500	
+ VNC des immobilisations cédées (675)		20	
= Capacité d'autofinancement	-25 760	48 364	8 535

	31/12/2018	31/12/2017	31/12/2016
Insuffisance Brute d'Exploitation	-38 719	-52 131	-45 374
+ Transfert de charges			
+ Autres produits d'exploitation	20 278	49 007	53 622
- Autres charges d'exploitation	349	905	231
+ Quote-part des opérations faites en commun			
+ Produits financiers	574	502	
- Charges financières			
+ Produits exceptionnels	949	51 891	517
- Charges exceptionnelles	8 493		
- Participation des salariés			
- Impôts sur les bénéfices			
= Capacité d'autofinancement	-25 760	48 364	8 535

Tableau de financement

	Ressources	Emplois
RESSOURCES		
Capacité d'autofinancement de l'exercice		25 760
- Réduction des fonds propres		
Autofinancement disponible		25 760
Cessions et réduction de l'actif immobilisé	95	
Apports en fonds propres, en comptes courants		
Nouveaux emprunts et contrats de crédit-bail		
Subventions d'investissement	3 305	
Total des ressources	3 400	
EMPLOIS		
Distributions mises en paiement		
Remboursement de comptes courants		
Acquisitions d'éléments de l'actif immobilisé (y compris biens pris en crédit-bail)		11 037
Charges à répartir sur plusieurs exercices		
Remboursement en capital d'emprunts et contrats de crédit-bail		90
Total des emplois		36 887
Variation du fonds de roulement net global		33 488

	31/12/2018	31/12/2017	Besoins	Dégagements
Variation des actifs				
Stocks et en-cours				
Avances et acomptes versés sur commandes				
Comptes clients, comptes rattachés	11 440	12 481		1 040
Autres créances	81 513	106 783		25 270
Comptes de régularisation	3 743	1 061	2 682	
Variation des dettes				
Avances et acomptes reçus sur commandes				
Fournisseurs, comptes rattachés				
Dettes fiscales et sociales	46 887	39 134		7 753
Autres dettes	21 833	20 089		1 744
Comptes de Régularisation	17 633	9 429		8 204
Dégagement net de fonds de roulement				41 328
Variation de la trésorerie active	204 101	196 261	7 840	
Variations de la trésorerie passive				
Variation nette de trésorerie			7 840	
Variation du fonds de roulement net global				33 488

Analyse du bilan

	au 31/12/2018	au 31/12/2017	au 31/12/2016
EMPLOIS			
Immobilisations incorporelles	2 730	2 730	2 730
Immobilisations corporelles	100 351	91 008	81 057
Immobilisations financières	20	95	50
Charges à répartir			
Amortissements et dépréciation total	-80 327	-76 013	-81 824
Réduction des capitaux propres			
Total Net	22 774	17 820	2 012
RESSOURCES			
Capital et réserves	262 890	207 881	200 137
Résultat	-30 664	55 009	7 744
Subventions d'investissements	4 824	2 603	333
Provisions réglementées			
Provisions pour risques et charges			8 183
Total Capitaux Propres	237 050	265 493	216 397
FONDS DE ROULEMENT PROPRE	214 276	247 673	214 385
Emprunts et dettes assimilées	169	259	298
FONDS DE ROULEMENT NET GLOBAL	214 445	247 933	214 682
Stocks			
Créances clients	11 440	12 481	45 813
Autres créances	81 513	106 783	83 920
Comptes de régularisation	3 743	1 061	522
Comptes courants d'associés débiteurs			
Total Créances	96 697	120 324	130 255
Dettes fournisseurs			
Dettes fiscales et sociales	46 887	39 134	52 382
Autres dettes	21 833	20 089	24 400
Comptes de régularisation	17 633	9 429	8 272
Comptes courants d'associés créditeurs			
Total Dettes	86 352	68 652	85 055
BESOIN EN FONDS DE ROULEMENT	10 344	51 672	45 200
TRESORERIE	204 101	196 261	169 482

Ratios

	31/12/2018	31/12/2017	Evolution
CYCLE D'EXPLOITATION	12 mois	12 mois	
Durée de rotation des stocks (exprimée en jours)	0	0	0
Stock moyen x nombre de jours	0 x 12 x 30	0 x 12 x 30	

Coût d'achat	23 535	26 656	
Délai de crédit clients (exprimé en jours)	30	30	0
Créances clients x nombre de jours	11 440 x 12 x 30	12 481 x 12 x 30	

C.A. TTC	136 830	151 381	
Délai de crédit fournisseurs (exprimé en jours)	0	0	0
Dettes fournisseurs x nombre de jours	0 x 12 x 30	0 x 12 x 30	

Achats TTC	174 138	198 252	

	31/12/2018	31/12/2017	Variation
STRUCTURE FINANCIERE			
(exprimé en %)			
Autonomie financière	273,98	385,27	-28,89
Capitaux propres	237 050	265 493	

Total dettes	86 521	68 911	
Endettement financier	0,07	0,10	-30,00
Emprunts	169	259	

Capitaux permanents	237 219	265 752	
Solvabilité à court terme	348,34	461,14	-24,46
Actif circulant - Stock	300 798 - 0	316 585 - 0	

Dettes hors emprunt	86 352	68 652	

Du résultat à la trésorerie

	Recettes	Dépenses
Le résultat net comptable de votre entreprise se monte à :		30 664
Charges déduites du résultat mais ne donnant pas lieu à une sortie en trésorerie	5 987	
Produits intégrés dans le Résultat mais ne donnant pas lieu à une entrée en trésorerie		1 084
Plus ou moins-values sur cessions d'immobilisations		
Capacité de l'entreprise à financer elle-même son cycle d'exploitation		25 760
Votre entreprise a en plus bénéficié de ressources externes :		
Produits des cessions et réduction des immobilisations financières	95	
Apports en fonds propres, en comptes courants		
Nouveaux emprunts et contrats de crédit-bail contractés sur l'exercice		
Subventions obtenues sur l'exercice	3 305	
Total des ressources externes de l'exercice	3 400	
Mais votre entreprise doit financer :		
Distributions mises en paiement sur l'exercice		
Acquisitions d'éléments de l'actif immobilisé (y compris biens financés par crédit-bail)		11 037
Réduction des fonds propres Remboursement de comptes courants		
Montant consacré au remboursement du capital des emprunts et des contrats de crédit-bail		90
Charges à répartir sur plusieurs exercices		
Total des besoins de financement de l'exercice		11 127
La situation de trésorerie de l'exercice précédent se montait à :	196 261	
A la fin de l'exercice, compte tenu des éléments ci-dessus, la situation de trésorerie devrait s'élever à :	162 773	
Pendant, votre entreprise doit financer son cycle d'exploitation courant qui se traduit par les éléments suivants à la fin de l'exercice en cours :		
Aucune variation des stocks		
Aucune variation des acomptes versés sur commandes		
Diminution de l'en-cours clients	1 040	
Diminution des autres créances	22 588	
Aucune variation des acomptes reçus		
Aucune variation de la dette auprès des fournisseurs		
Augmentation des dettes fiscales et sociales	7 753	
Augmentation des autres dettes	9 947	
Dégagement généré par le financement du cycle d'exploitation	41 328	
La situation de trésorerie à la fin de l'exercice est donc de :	204 101	

Bilan

BILAN ACTIF	Brut	Amortissement Dépréciations	Net 31/12/2018	Net 31/12/2017
Capital souscrit non appelé				
ACTIF IMMOBILISE				
Immobilisations incorporelles				
Frais d'établissement				
Frais de recherche et de développement				
Concessions, brvts, licences, logiciels, drts & val.similaires	2 730	2 730		
Fonds commercial (1)				
Autres immobilisations incorporelles				
Avances et acomptes sur immobilisations incorporelles				
Immobilisations corporelles				
Terrains				
Constructions				
Installations techniques, matériel et outillage industriels	14 273	13 731	542	1 200
Autres immobilisations corporelles	86 078	63 866	22 212	16 525
Immobilisations corporelles en cours				
Avances et acomptes				
Immobilisations financières (2)				
Participations (mise en équivalence)				
Autres participations				
Créances rattachées aux participations				
Autres titres immobilisés				
Prêts	20		20	95
Autres immobilisations financières				
TOTAL ACTIF IMMOBILISE	103 101	80 327	22 774	17 820
ACTIF CIRCULANT				
Stocks et en-cours				
Matières premières et autres approvisionnements				
En-cours de production (biens et services)				
Produits intermédiaires et finis				
Marchandises				
Avances et acomptes versés sur commandes				
Créances (3)				
Clients et comptes rattachés	11 440		11 440	12 481
Autres créances	81 513		81 513	106 783
Capital souscrit et appelé, non versé				
Divers				
Valeurs mobilières de placement				
Disponibilités	204 101		204 101	196 261
Charges constatées d'avance (3)	3 743		3 743	1 061
TOTAL ACTIF CIRCULANT	300 798		300 798	316 585
Frais d'émission d'emprunt à étaler				
Primes de remboursement des obligations				
Ecarts de conversion actif				
TOTAL GENERAL	403 899	80 327	323 572	334 404
(1) Dont droit au bail				
(2) Dont à moins d'un an (brut)				
(3) Dont à plus d'un an (brut)				

Bilan

BILAN PASSIF	31/12/2018	31/12/2017
CAPITAUX PROPRES		
Capital	79 381	79 381
Primes d'émission, de fusion, d'apport, ...		
Ecart de réévaluation		
Réserve légale		
Réserves statutaires ou contractuelles		
Réserves réglementées		
Autres réserves		
Report à nouveau	183 508	128 500
RESULTAT DE L'EXERCICE (bénéfice ou perte)	-30 664	55 009
Subventions d'investissement	4 824	2 603
Provisions réglementées		
TOTAL CAPITAUX PROPRES	237 050	265 493
AUTRES FONDS PROPRES		
Produits des émissions de titres participatifs		
Avances conditionnées		
TOTAL AUTRES FONDS PROPRES		
PROVISIONS POUR RISQUES ET CHARGES		
Provisions pour risques		
Provisions pour charges		
TOTAL PROVISIONS POUR RISQUES ET CHARGES		
DETTES (1)		
Emprunts obligataires convertibles		
Autres emprunts obligataires		
Emprunts et dettes auprès des établissements de crédit (2)		
Emprunts et dettes financières diverses (3)	169	259
Avances et acomptes reçus sur commandes en cours		
Dettes fournisseurs et comptes rattachés		
Dettes fiscales et sociales	46 887	39 134
Dettes sur immobilisations et comptes rattachés		
Autres dettes	21 833	20 089
Produits constatés d'avance (1)	17 633	9 429
TOTAL DETTES	86 521	68 911
Ecarts de conversion passif		
TOTAL GENERAL	323 572	334 404
(1) Dont à plus d'un an (a)	169	68 911
(1) Dont à moins d'un an (a)	86 352	
(2) Dont concours bancaires et soldes créditeurs de banque		
(3) Dont emprunts participatifs		
(a) A l'exception des avances et acomptes reçus sur commandes en cours		

Compte de résultat

	France	Exportations	31/12/2018	31/12/2017
Produits d'exploitation (1)				
Ventes de marchandises				
Production vendue (biens)				
Production vendue (services)	136 830		136 830	151 381
Chiffre d'affaires net	136 830		136 830	151 381
Production stockée				
Production immobilisée				
Subventions d'exploitation			514 281	497 789
Reprises sur provisions (et amortissements), transferts de charges				
Autres produits			20 278	49 007
Total produits d'exploitation (I)			671 389	698 177
Charges d'exploitation (2)				
Achats de marchandises				
Variations de stock				
Achats de matières premières et autres approvisionnements			23 535	26 656
Variations de stock				
Autres achats et charges externes (a)			150 603	171 595
Impôts, taxes et versements assimilés			11 967	12 217
Salaires et traitements			385 520	375 983
Charges sociales			118 206	114 850
Dotations aux amortissements et dépréciations :				
- Sur immobilisations : dotations aux amortissements			5 987	2 489
- Sur immobilisations : dotations aux dépréciations				
- Sur actif circulant : dotations aux dépréciations				
- Pour risques et charges : dotations aux provisions				
Autres charges			349	905
Total charges d'exploitation (II)			696 166	704 695
RESULTAT D'EXPLOITATION (I-II)			-24 778	-6 517
Quotes-parts de résultat sur opérations faites en commun				
Bénéfice attribué ou perte transférée (III)				
Perte supportée ou bénéfice transféré (IV)				
Produits financiers				
De participation (3)			574	502
D'autres valeurs mobilières et créances de l'actif immobilisé (3)				
Autres intérêts et produits assimilés (3)				
Reprises sur provisions et dépréciations et transferts de charges				
Différences positives de change				
Produits nets sur cessions de valeurs mobilières de placement				
Total produits financiers (V)			574	502
Charges financières				
Dotations aux amortissements, aux dépréciations et aux provisions				
Intérêts et charges assimilées (4)				
Différences négatives de change				
Charges nettes sur cessions de valeurs mobilières de placement				
Total charges financières (VI)				
RESULTAT FINANCIER (V-VI)			574	502
RESULTAT COURANT avant impôts (I-II+III-IV+V-VI)			-24 204	-6 015

Compte de résultat (suite)

	31/12/2018	31/12/2017
Produits exceptionnels		
Sur opérations de gestion	949	51 891
Sur opérations en capital	1 084	9 153
Total produits exceptionnels (VII)	2 033	61 044
Sur opérations de gestion	8 493	
Sur opérations en capital		20
Total charges exceptionnelles (VIII)	8 493	20
RESULTAT EXCEPTIONNEL (VII-VIII)	-6 460	61 024
Total des produits (I+III+V+VII)	673 996	759 724
Total des charges (II+IV+VI+VIII+IX+X)	704 660	704 715
BENEFICE OU PERTE	-30 664	55 009
(1) Dont produits afférents à des exercices antérieurs	949	
(2) Dont charges afférentes à des exercices antérieurs	8 493	

Détail des comptes

Bilan détaillé

ACTIF

BILAN ACTIF	Brut	Amortissement Dépréciations	Net 31/12/2018	Net 31/12/2017
Capital souscrit non appelé				
ACTIF IMMOBILISE				
Immobilisations incorporelles				
Frais d'établissement				
Frais de recherche et de développement				
Concessions, brvts, licences, logiciels, drts & val.similaires				
2050000 - Concessions et droits similaires	2 729,94		2 729,94	2 729,94
2805000 - Amort concessions droits similaires		2 729,94	-2 729,94	-2 729,94
	2 729,94	2 729,94		
Fonds commercial (1)				
Autres immobilisations incorporelles				
Avances et acomptes sur immobilisations incorporelles				
Immobilisations corporelles				
Terrains				
Constructions				
Installations techniques, matériel et outillage industriels				
2150000 - Inst. techn. matériel outil. indust	14 272,85		14 272,85	15 946,35
2815000 - Amort. inst tech mat. out. indust.		13 730,74	-13 730,74	-14 746,54
	14 272,85	13 730,74	542,11	1 199,81
Autres immobilisations corporelles				
2182000 - Matériel de transport	47 454,76		47 454,76	36 616,76
2183000 - Matériel de bureau et mat. inform.	27 865,47		27 865,47	27 686,89
2184000 - Mobilier	10 758,15		10 758,15	10 758,15
2818200 - Amort. matériel de transport		25 676,38	-25 676,38	-20 868,78
2818300 - Amort. mat. bureau & informatique		27 431,84	-27 431,84	-26 984,21
2818400 - Amort. mobilier		10 758,15	-10 758,15	-10 683,70
	86 078,38	63 866,37	22 212,01	16 525,11
Immobilisations corporelles en cours				
Avances et acomptes				
Immobilisations financières (2)				
Participations (mise en équivalence)				
Autres participations				
Créances rattachées aux participations				
Autres titres immobilisés				
Prêts				
2740000 - Prêts				94,73
2743000 - Prêt	20,00		20,00	
	20,00		20,00	94,73
Autres immobilisations financières				
TOTAL ACTIF IMMOBILISE	103 101,17	80 327,05	22 774,12	17 819,65
ACTIF CIRCULANT				
Stocks et en-cours				
Matières premières et autres approvisionnements				
En-cours de production (biens et services)				
Produits intermédiaires et finis				
Marchandises				
Avances et acomptes versés sur commandes				
Créances (3)				
Clients et comptes rattachés				
4110000 - Clients	11 440,43		11 440,43	12 480,59
	11 440,43		11 440,43	12 480,59

Bilan détaillé

BILAN ACTIF	Brut	Amortissement Dépréciations	Net 31/12/2018	Net 31/12/2017
Autres créances				
4310000 - Sécurité sociale ou msa				11 640,77
4687000 - Divers : produits à recevoir	81 513,00		81 513,00	95 142,20
	81 513,00		81 513,00	106 782,97
Capital souscrit et appelé, non versé				
Divers				
Valeurs mobilières de placement				
Disponibilités				
5121000 - Crédit Agricole	126 196,91		126 196,91	119 287,14
5123000 - Crédit Agricole Livret A	77 075,78		77 075,78	76 502,02
5300000 - Caisse	828,27		828,27	471,35
	204 100,96		204 100,96	196 260,51
Charges constatées d'avance (3)				
4860000 - Charges constatées d'avance	3 743,14		3 743,14	1 060,73
	3 743,14		3 743,14	1 060,73
TOTAL ACTIF CIRCULANT	300 797,53		300 797,53	316 584,80
Frais d'émission d'emprunt à étaler				
Primes de remboursement des obligations				
Ecart de conversion actif				
TOTAL GENERAL	403 898,70	80 327,05	323 571,65	334 404,45
(1) Dont droit au bail				
(2) Dont à moins d'un an (brut)				
(3) Dont à plus d'un an (brut)				

Bilan détaillé

PASSIF

BILAN PASSIF	31/12/2018	31/12/2017
CAPITAUX PROPRES		
Capital		
1010000 - Capital	79 381,22	
1020000 - Fonds assoc sans drt reprise		79 381,22
	79 381,22	79 381,22
Primes d'émission, de fusion, d'apport, ...		
Ecart de réévaluation		
Réserve légale		
Réserves statutaires ou contractuelles		
Réserves réglementées		
Autres réserves		
Report à nouveau		
1100000 - Report à nouveau	183 508,45	128 499,57
	183 508,45	128 499,57
RESULTAT DE L'EXERCICE (bénéfice ou perte)	-30 663,72	55 008,88
Subventions d'investissement		
1310000 - Subventions d'équipement	6 473,34	3 589,97
1390000 - Subvent. invest insc. cpte résultat	-1 649,11	-986,60
	4 824,23	2 603,37
Provisions réglementées		
TOTAL CAPITAUX PROPRES	237 050,18	265 493,04
AUTRES FONDS PROPRES		
Produits des émissions de titres participatifs		
Avances conditionnées		
TOTAL AUTRES FONDS PROPRES		
PROVISIONS POUR RISQUES ET CHARGES		
Provisions pour risques		
Provisions pour charges		
TOTAL PROVISIONS POUR RISQUES ET CHARGES		
DETTES (1)		
Emprunts obligataires convertibles		
Autres emprunts obligataires		
Emprunts et dettes auprès des établissements de crédit (2)		
Emprunts et dettes financières diverses (3)		
1651100 - Depots telethon	169,16	259,36
	169,16	259,36
Avances et acomptes reçus sur commandes en cours		
Dettes fournisseurs et comptes rattachés		
Dettes fiscales et sociales		
4210000 - Personnel rémunérations dues		6,23
4282000 - Dettes prov. pour congés à payer	18 739,50	18 236,65
4310000 - Sécurité sociale ou msa	9 321,00	
4372200 - Harmonie mutuelle	1 035,95	1 054,23
4373000 - Caisse de retraite	3 065,75	2 859,61
4376000 - Habitat formation	6 221,00	6 143,00
4377000 - Snm prevoyance	944,03	1 354,40
4382000 - Ch soc / congés à payer	7 269,58	6 906,52
4471000 - Taxes sur les salaires	290,00	2 573,00

Bilan détaillé

BILAN PASSIF	31/12/2018	31/12/2017
Dettes sur immobilisations et comptes rattachés	46 886,81	39 133,64
Autres dettes		
4110000 - Clients	149,79	
4686000 - Divers : charges à payer	21 682,93	20 089,13
	21 832,72	20 089,13
Produits constatés d'avance (1)		
4870000 - Produits constatés d'avance	17 632,78	9 429,28
	17 632,78	9 429,28
TOTAL DETTES	86 521,47	68 911,41
Ecarts de conversion passif		
TOTAL GENERAL	323 571,65	334 404,45
(1) Dont à plus d'un an (a)	169,16	68 911,41
(1) Dont à moins d'un an (a)	86 352,31	
(2) Dont concours bancaires et soldes créditeurs de banque		
(3) Dont emprunts participatifs		
(a) A l'exception des avances et acomptes reçus sur commandes en cours		

Soldes intermédiaires de gestion détaillés

	du 01/01/18 au 31/12/18 12 mois	du 01/01/17 au 31/12/17 12 mois	du 01/01/16 au 31/12/16 12 mois	Variation absolue (montant)
MARGE COMMERCIALE				
Production vendue				
7061000 - Prestat° de services	126 302	131 602	126 587	-5 301
7061300 - Produits autres	10 261	19 519	16 874	-9 258
7061400 - Participation aide alimentaire	268	260	368	7
	136 830	151 381	143 828	-14 551
Cie de matières et sous-traitance				
6021100 - Alimentation boisson	18 804	21 009	20 072	-2 204
6021200 - Fourniture s/ activité	4 435	5 212	4 732	-777
6021300 - Pharmacie	296	435	352	-140
6040000 - Achats d'études et prestat° se	46 197	45 993	44 994	205
	69 733	72 649	70 150	-2 916
MARGE DE PRODUCTION	67 097	78 732	73 678	-11 635
CHIFFRE D'AFFAIRES H.T	136 830	151 381	143 828	-14 551
MARGE BRUTE GLOBALE	67 097	78 732	73 678	-11 635
Autres achats et charges externes				
6061100 - Eau	808	672	649	136
6061200 - Gaz	49	77	86	-28
6061300 - Electricité	4 229	4 955	4 934	-726
6063000 - Fourn entretien et petit équipe	1 976	1 629	577	346
6063200 - Produits entretien	1 436	2 309	2 025	-873
6063300 - Pdts d hygiène	2 389	1 070	983	1 319
6064000 - Fournitures administratives	1 710	1 520	1 937	190
6066000 - Carburant-combustible non sto	2 874	1 690	1 729	1 184
6132000 - Locations immob. + 6 mois	36 357	36 973	36 583	-617
6132100 - Locations immob. -6 mois	504	1 382	2 024	-878
6135100 - Locations mobilières -6 mois	3 380	2 646	2 088	734
6135200 - Loc téléphonie	1 424	1 406	1 389	18
6140000 - Charges locatives & de co-prop	533	565	551	-32
6150000 - Entretien et réparations	490	901	2 099	-411
6152000 - Entretien réparat°/ biens imm	316	1 181	280	-865
6155000 - Entretien réparat°/ biens mobi	1 420	1 380	1 153	41
6156000 - Maintenance	6 294	10 479	3 974	-4 185
6160000 - Primes d'assurance	4 266	3 849	3 619	417
6181000 - Documentation	1 112	447	401	665
6226000 - Honoraires	7 040	5 186	5 174	1 854
6226100 - Honoraires cac	4 110	4 003	4 023	107
6227000 - Frais actes contentieux	50	50	50	
6230000 - Publicité, publicat°, relat° pu	721	891	917	-170
6240000 - Transport biens transp. collec p	8 419	18 855	16 997	-10 436
6251000 - Déplacements	244	5 102	8 167	-4 858
6257000 - Réceptions restaurants	91	511	1 429	-420
6260000 - Frais postaux et frais télécomm	619	1 079	1 892	-459
6262000 - Téléphone fixe	4 155	3 199	3 010	957
6263000 - Téléphone portable	896	1 151	990	-255
6264000 - Internet	396	1 021	1 048	-625
6270000 - Services bancaires et assimilés	98	101	124	-3

Soldes intermédiaires de gestion détaillés

	du 01/01/18 au 31/12/18 12 mois	du 01/01/17 au 31/12/17 12 mois	du 01/01/16 au 31/12/16 12 mois	Variation absolue (montant)
6280000 - Divers autres services exterieu	111	87	140	24
6281000 - Cotisations	2 958	1 695	1 618	1 263
6281100 - Frais formation	2 929	7 541	5 384	-4 612
	104 405	125 603	118 045	-21 197
VALEUR AJOUTEE	-37 308	-46 870	-44 367	9 562
Subventions d'exploitation				
7411300 - ASP Pays de la Loire	3 725	10 989	25 152	-7 265
7411500 - Fonjep	7 107	7 107	7 107	
7414000 - Ddcs ddjs subv vie associative			500	
7414500 - Ddcs (prefecture) subvention	1 800			1 800
7414600 - Fédération des CS 72	500	905	600	-405
7414700 - DDJS Subvention Inno jeune	375			375
7430100 - CG Subvention Fonctionneme	7 000	8 000	9 000	-1 000
7430400 - CG Subvention parentalite	1 075	555	800	519
7440400 - Sub.cdc-fonctionnement	254 782	242 327	237 050	12 455
7460000 - Prest.caf-animation globale	66 693	65 707	64 514	986
7460011 - Caf subvention enf handicap	1 720	4 000	4 790	-2 280
7460100 - Prest.caf-clsh	20 640	15 483	15 604	5 157
7460200 - Caf subv parentalite	5 779	1 296	2 835	4 484
7460300 - Caf subvention investissement			900	
7460500 - Caf subvention animation coll.	16 567	12 295	10 100	4 272
7460600 - Caf subvention ram	12 676	15 549	12 201	-2 873
7460700 - Caf subv multi accueil	106 616	103 285	105 858	3 331
7460800 - Caf subv dispositif innove jeu		2 111		-2 111
7460900 - Subvention innove famille	1 030	1 855	2 099	-825
7460910 - Caf subvention semaine famille			1 000	
7480300 - Subv.msa - clsh	2 580	1 820	2 221	760
7480500 - Msa psu multi accueil	3 266	4 000	10 077	-733
7480600 - Msa subv rampe	350	506	20	-156
	514 281	497 789	512 429	16 492
Impôts, taxes et verst assimilés				
6311000 - Taxe sur les salaires	11 786	11 874	8 343	-88
6350000 - Autres impôts et taxes	181	343		-162
	11 967	12 217	8 343	-250
Charges de personnel				
6411000 - Salaires appointements	379 710	373 825	368 329	5 885
6412000 - Congés payés	3 629	2 043	3 570	1 586
6413000 - Prime de fin d annee	241	115	3 042	127
6414000 - Indemnités avantages divers	1 940			1 940
6450000 - Charge sécurité soc. et prévoy		-1 016	1 016	1 016
6451000 - Cotisation urssaf	69 868	68 938	81 589	930
6452000 - Cotisations aux mutuelles	5 191	5 638	5 758	-447
6453000 - Cotisations retraite	23 289	23 225	22 175	64
6455000 - Charges sociales/congés payé	363	-676	495	1 039
6456000 - Habitat formation	9 541	9 440	9 319	101
6460000 - Cotisat° soc perso. de l'explo	4 011	3 680	4 229	331
6470000 - Autres charges sociales	1 876	1 848	1 825	28
6478000 - 1% masse sal	4 066	3 773	3 746	293
	503 726	490 833	505 092	12 892

Soldes intermédiaires de gestion détaillés

	du 01/01/18 au 31/12/18 12 mois	du 01/01/17 au 31/12/17 12 mois	du 01/01/16 au 31/12/16 12 mois	Variation absolue (montant)
EXCEDENT BRUT D'EXPLOITATION	-38 719	-52 131	-45 374	13 412
Autres produits				
7521100 - Remb. photocopies	3 599	5 125	2 902	-1 527
7521200 - Remboursement locations	2 047	2 154	1 754	-107
7521400 - Remb. telephone	1 031	1 547	1 031	-516
7522100 - Remb. sal mme rouget		21 743	33 482	-21 743
7523000 - Remboursement secu ij	1 792	2 548	3 087	-756
7525000 - Remboursement mad personn	1 485	1 075		410
7540000 - Parrainages	75	30		45
7560000 - Cotisations	4 440	4 300	4 950	140
7580000 - Produits divers de gestion cour	2 444	649	1	1 795
7583000 - Rembt habitat formation	3 365	9 837	6 416	-6 472
	20 278	49 007	53 622	-28 729
Dot. amortissements et provisions				
6811200 - Dot. amort. immo corporelles	5 987	2 489	1 682	3 499
	5 987	2 489	1 682	3 499
Autres charges				
6540000 - Perte/créance irrécouvrable	306		190	306
6580000 - Autres charges gestion courant	43	905	41	-862
	349	905	231	-556
RESULTAT D'EXPLOITATION	-24 778	-6 517	6 336	-18 260
Produits financiers				
7610000 - Produits de participation	574	502		72
	574	502		72
RESULTAT COURANT AVANT IMPÔTS	-24 204	-6 015	6 336	-18 188
Produits exceptionnels				
7710000 - Produits except. opérations ge		51 891	517	-51 891
7720000 - Produits except. exerc. antérie	949			949
7750000 - Produits cession éléments actif		500		-500
7770000 - Part subvent° invest. virée rés	1 084	8 653	393	-7 569
	2 033	61 044	910	-59 011
Charges exceptionnelles				
6720000 - Pertes sur exercices antérieurs	8 493			8 493
6750000 - Vnc des éléments d'actifs cédé		20		-20
	8 493	20		8 473
Résultat exceptionnel	-6 460	61 024	910	-67 484
RESULTAT DE L'EXERCICE	-30 664	55 009	7 245	-85 673

IMMOBILISATIONS-EMPRUNTS

Liste simplifiée des immobilisations

Code	Désignation	Date acq.	M T	Valeur achat	Cumul antérieur	Dot. exercice	Cumul	VNC
2050000 Concessions et droits similaires								
0000000001	7 LICENCES MICROSOFT OFFI	27/09/10	L 100,00	2 729,94	2 729,94		2 729,94	
Total du compte 2050000				2 729,94	2 729,94		2 729,94	
2150000 Inst. techn. matériel outil. indust								
0000000002	BARNUM	24/06/98	L 33,33	2 275,06	2 275,06		2 275,06	
0000000003	6 TABLES + 12 BANCS	26/06/03	L 33,33	879,78	879,78		879,78	
0000000007	1 ORDI PC ACER VERITON MU	10/03/04	L 25,00	1 542,84	1 542,84		1 542,84	
0000000004	1 BARNUM	18/05/04	L 20,00	2 301,94	2 301,94		2 301,94	
0000000008	VIDEO PROJECTEUR	16/02/07	L 50,00	998,66	998,66		998,66	
0000000005	2 ABRI CUISINES	18/05/07	L 33,33	751,60	751,60		751,60	
0000000006	3 PC ACER P/ANIMATIO	01/06/07	L 33,33	2 475,72	2 475,72		2 475,72	
0000000009	BARNUM 5*8M	04/06/13	L 33,33	578,82	578,82		578,82	
0000000031	36 CHAISES SALLE DE REUNI	31/10/14	L 20,00	690,00	437,00	138,00	575,00	115,00
0000000033	3 TENTES DE 6 PLACES	02/07/15	L 33,33	749,70	624,06	125,64	749,70	
0000000037	8 TABLES PLIANTES + 2 BAN	21/06/17	L 33,33	721,83	126,99	240,61	367,60	354,23
0000000040	3 MEUBLES CUISINE CAMPS	22/06/17	L 50,00	190,50	50,01	95,25	145,26	45,24
0000000041	2 MEUBLES RANGEMENT CAMPS	22/06/17	L 50,00	116,40	30,56	58,20	88,76	27,64
Total du compte 2150000				14 272,85	13 073,04	657,70	13 730,74	542,11
2182000 Matériel de transport								
0000000010	MINIBUS CITROEN	17/06/05	L 20,00	19 774,00	19 774,00		19 774,00	
0000000038	NISSAN PRIMASTAR OCC	04/09/17	L 20,00	16 842,76	1 094,78	3 368,55	4 463,33	12 379,43
0000000042	CAMION MASTER OCC	02/05/18	L 20,00	10 838,00		1 439,05	1 439,05	9 398,95
Total du compte 2182000				47 454,76	20 868,78	4 807,60	25 676,38	21 778,38
2183000 Matériel de bureau et mat. inform.								
0000000011	ORDI PORTABLE OCC	28/12/06	L 33,33	771,00	771,00		771,00	
0000000012	4 ORDINATEURS PC ACER	01/06/07	L 33,33	3 300,96	3 300,96		3 300,96	
0000000013	1 PORTABLE ACER DIRECTION	01/06/07	L 33,33	1 423,24	1 423,24		1 423,24	
0000000014	1 ECRAN PLAT ACER ACCUEIL	01/06/07	L 33,33	212,88	212,88		212,88	
0000000015	1 ECRAN ACER 22	27/09/10	L 33,33	185,02	185,02		185,02	
0000000016	1 IMPRIMANTE HP LASER	27/09/10	L 33,33	235,01	235,01		235,01	
0000000017	7 PC ACER VERITON	27/09/10	L 33,33	5 844,99	5 844,99		5 844,99	
0000000018	6 ECRAN ACER 22	27/09/10	L 33,33	1 110,13	1 110,13		1 110,13	
0000000021	SERVEUR HP+INSTALLATION+O	27/01/11	L 33,33	6 039,80	6 039,80		6 039,80	
0000000020	LOGICIEL NOE ET 3 ACCES	02/02/11	L 33,33	4 097,50	4 097,50		4 097,50	
0000000019	ECRAN ACER 22	12/05/11	L 33,33	185,02	185,02		185,02	
0000000022	1 PC ACER ACCUEIL	18/06/13	L 33,33	627,90	627,90		627,90	
0000000023	1 PC ACER ANIMATION	18/06/13	L 33,33	627,90	627,90		627,90	
0000000024	1 PORTABLE ACER DIAPO	18/06/13	L 33,33	592,02	592,02		592,02	
0000000025	NETBOOK	12/09/13	L 33,33	299,90	299,90		299,90	
0000000032	PC ASUS ASSISTANT COMMUNI	08/12/14	L 33,33	843,20	843,20		843,20	
0000000036	1 PC HP + IMPRIMANTE LSAP	02/02/16	L 33,33	910,80	581,06	303,60	884,66	26,14
0000000039	VIDEO PROJECTEUR	13/12/17	L 33,33	379,62	6,68	126,42	133,10	246,52
0000000043	TABLETTE HUAWEI	20/10/18	L 50,00	178,58		17,61	17,61	160,97
Total du compte 2183000				27 865,47	26 984,21	447,63	27 431,84	433,63

Liste simplifiée des immobilisations

Report

2184000 Mobilier

Code	Désignation	Date acq. M T	Valeur Achat	Cumul antérieur	Dot. exercice	Cumul	VNC
2184000 Mobilier							
0000000027	MOBILIER	19/04/93 L 20,00	934,51	934,51		934,51	
0000000026	2 ARMOIRES A RIDEAU	30/04/93 L 20,00	747,55	747,55		747,55	
0000000028	BUREAUX+ARMOIRES+SIEGES	26/06/00 L 20,00	6 010,60	6 010,60		6 010,60	
0000000029	12 TABLES+24 CHAISES TISS	26/04/07 L 20,00	1 393,57	1 393,57		1 393,57	
0000000030	1 BUREAU ET 1 CAISSON	13/05/11 L 20,00	996,20	996,20		996,20	
0000000034	16 CHAISES -6ANS ALSH	30/04/15 L 33,33	234,00	208,22	25,78	234,00	
0000000035	12 COUCHETTES	30/04/15 L 33,33	441,72	393,05	48,67	441,72	
Total du compte 2184000			10 758,15	10 683,70	74,45	10 758,15	
2740000 Prêts							
0000000044	PRET MR SPITAL	12/12/18 N	20,00				20,00
Total du compte 2740000			20,00				20,00
Total de la liste simplifiée			103 101,17	74 339,67	5 987,38	80 327,05	22 774,12
Répartition des dotations économiques					5 987,38	linéaire dégressif variable	

Liste des acquisitions

Code	Désignation	Date acq.	Valeur achat	Méth.	Taux	TVA	Cumul	Cumul dérogatoire	VNC
2182000 Matériel de transport									
0000000042	CAMION MASTER OCC	02/05/2018	10 838,00	L	20,00		1 439,05		9 398,95
Total du compte 2182000			10 838,00				1 439,05		9 398,95
2183000 Matériel de bureau et mat. inform.									
0000000043	TABLETTE HUAWEI	20/10/2018	178,58	L	50,00		17,61		160,97
Total du compte 2183000			178,58				17,61		160,97
2740000 Prêts									
0000000044	PRET MR SPITAL	12/12/2018	20,00	N					20,00
Total du compte 2740000			20,00						20,00
Total de la liste des acquisitions			11 036,58				1 456,66		9 579,92

Annexes

Règles et méthodes comptables

Désignation de la société : ASS CENTRE SOCIAL DE LUCE

Annexe au bilan avant répartition de l'exercice clos le 31/12/2018, dont le total est de 323 572 euros et au compte de résultat de l'exercice, présenté sous forme de liste, dégageant une perte de 30 664 euros.

L'exercice a une durée de 12 mois, recouvrant la période du 01/01/2018 au 31/12/2018.

Les notes ou tableaux ci-après font partie intégrante des comptes annuels.

Ces comptes annuels ont été arrêtés le 31/12/2018 par les dirigeants de l'entreprise.

Règles générales

Les comptes annuels de l'exercice au 31/12/2018 ont été établis conformément au règlement de l'Autorité des Normes Comptables n°2014-03 du 5 juin 2014 à jour des différents règlements complémentaires à la date de l'établissement des dits comptes annuels.

Les conventions comptables ont été appliquées avec sincérité dans le respect du principe de prudence, conformément aux hypothèses de base :

- continuité de l'exploitation,
- permanence des méthodes comptables d'un exercice à l'autre,
- indépendance des exercices.

et conformément aux règles générales d'établissement et de présentation des comptes annuels.

La méthode de base retenue pour l'évaluation des éléments inscrits en comptabilité est la méthode des coûts historiques.

Seules sont exprimées les informations significatives. Sauf mention, les montants sont exprimés en euros.

Immobilisations corporelles et incorporelles

Les immobilisations corporelles et incorporelles sont évaluées à leur coût d'acquisition pour les actifs acquis à titre onéreux, à leur coût de production pour les actifs produits par l'entreprise, à leur valeur vénale pour les actifs acquis à titre gratuit et par voie d'échange.

Le coût d'une immobilisation est constitué de son prix d'achat, y compris les droits de douane et taxes non récupérables, après déduction des remises, rabais commerciaux et escomptes de règlement de tous les coûts directement attribuables engagés pour mettre l'actif en place et en état de fonctionner selon l'utilisation prévue. Les droits de mutation, honoraires ou commissions et frais d'actes liés à l'acquisition, sont rattachés à ce coût d'acquisition. Tous les coûts qui ne font pas partie du prix d'acquisition de l'immobilisation et qui ne peuvent pas être rattachés directement aux coûts rendus nécessaires pour mettre l'actif en place et en état de fonctionner conformément à l'utilisation prévue, sont comptabilisés en charges.

Amortissements

Les amortissements pour dépréciation sont calculés suivant le mode linéaire en fonction de la durée de vie prévue.

- * Installations techniques : 5 à 10 ans
- * Matériel et outillage industriels : 5 à 10 ans
- * Matériel de transport : 4 à 5 ans
- * Matériel de bureau : 5 à 10 ans
- * Matériel informatique : 3 ans
- * Mobilier : 10 ans

La durée d'amortissement retenue par simplification est la durée d'usage pour les biens non décomposables à l'origine.

L'entreprise a apprécié à la date de clôture, en considérant les informations internes et externes à sa disposition, l'existence d'indices montrant que les actifs ont pu perdre notablement de la valeur.

Règles et méthodes comptables

Créances

Les créances sont valorisées à leur valeur nominale. Une dépréciation est pratiquée lorsque la valeur d'inventaire est inférieure à la valeur comptable.

Frais d'émission des emprunts

Les frais d'émission des emprunts sont pris en compte immédiatement dans les charges de l'exercice.

Produits et charges exceptionnels

Les produits et charges exceptionnels tiennent compte des éléments qui ne sont pas liés à l'activité normale de l'entreprise.

Notes sur le bilan

Actif immobilisé

Tableau des immobilisations

	Au début d'exercice	Augmentation	Diminution	En fin d'exercice
- Frais d'établissement et de développement				
- Fonds commercial				
- Autres postes d'immobilisations incorporelles	2 730			2 730
Immobilisations incorporelles	2 730			2 730
- Terrains				
- Constructions sur sol propre				
- Constructions sur sol d'autrui				
- Installations générales, agencements et aménagements des constructions				
- Installations techniques, matériel et outillage industriels	15 946		1 674	14 273
- Installations générales, agencements aménagements divers				
- Matériel de transport	36 617	10 838		47 455
- Matériel de bureau et informatique, mobilier	38 445	179		38 624
- Emballages récupérables et divers				
- Immobilisations corporelles en cours				
- Avances et acomptes				
Immobilisations corporelles	91 008	11 017	1 674	100 351
- Participations évaluées par mise en équivalence				
- Autres participations				
- Autres titres immobilisés				
- Prêts et autres immobilisations financières	95	20	94	20
Immobilisations financières	95	20	94	20
ACTIF IMMOBILISE	93 833	11 037	1 768	103 101

Notes sur le bilan

Les flux s'analysent comme suit :

	Immobilisations incorporelles	Immobilisations corporelles	Immobilisations financières	Total
Ventilation des augmentations				
Virements de poste à poste				
Virements de l'actif circulant				
Acquisitions		11 017	20	11 037
Apports				
Créations				
Réévaluations				
Augmentations de l'exercice		11 017	20	11 037
Ventilation des diminutions				
Virements de poste à poste				
Virements vers l'actif circulant				
Cessions		1 674	94	1 768
Scissions				
Mises hors service				
Diminutions de l'exercice		1 674	94	1 768

Amortissements des immobilisations

	Au début de l'exercice	Augmentation	Diminutions	A la fin de l'exercice
- Frais d'établissement et de développement				
- Fonds commercial				
- Autres postes d'immobilisations incorporelles	2 730			2 730
Immobilisations incorporelles	2 730			2 730
- Terrains				
- Constructions sur sol propre				
- Constructions sur sol d'autrui				
- Installations générales, agencements et aménagements des constructions				
- Installations techniques, matériel et outillage industriels	14 747	658	1 674	13 731
- Installations générales, agencements aménagements divers				
- Matériel de transport	20 869	4 808		25 676
- Matériel de bureau et informatique, mobilier	37 668	522		38 190
- Emballages récupérables et divers				
Immobilisations corporelles	73 283	5 987	1 674	77 597
ACTIF IMMOBILISE	76 013	5 987	1 674	80 327

Notes sur le bilan

Actif circulant

Etat des créances

Le total des créances à la clôture de l'exercice s'élève à 96 717 euros et le classement détaillé par échéance s'établit comme suit :

	Montant brut	Echéances à moins d'un an	Echéances à plus d'un an
Créances de l'actif immobilisé :			
Créances rattachées à des participations			
Prêts	20		20
Autres			
Créances de l'actif circulant :			
Créances Clients et Comptes rattachés	11 440	11 440	
Autres	81 513	81 513	
Capital souscrit - appelé, non versé			
Charges constatées d'avance	3 743	3 743	
Total	96 717	96 697	20
Prêts accordés en cours d'exercice			
Prêts récupérés en cours d'exercice			

Produits à recevoir

	Montant
Divers : produits à recevoir	81 513
Total	81 513

Notes sur le bilan

Dettes

Etat des dettes

Le total des dettes à la clôture de l'exercice s'élève à 86 521 euros et le classement détaillé par échéance s'établit comme suit :

	Montant brut	Echéances à moins d'un an	Echéances à plus d'un an	Echéances à plus de 5 ans
Emprunts obligataires convertibles (*)				
Autres emprunts obligataires (*)				
Emprunts (*) et dettes auprès des établissements de crédit dont :				
- à 1 an au maximum à l'origine				
- à plus de 1 an à l'origine				
Emprunts et dettes financières divers (*) (**)	169			169
Dettes fournisseurs et comptes rattachés				
Dettes fiscales et sociales	46 887	46 887		
Dettes sur immobilisations et comptes rattachés				
Autres dettes (**)	21 833	21 833		
Produits constatés d'avance	17 633	17 633		
Total	86 521	86 352		169
(*) Emprunts souscrits en cours d'exercice				
(*) Emprunts remboursés sur l'exercice	90			
(**) Dont envers les associés				

Charges à payer

	Montant
Dettes prov. pour congés à payer	18 740
Ch soc / congés à payer	7 270
Divers : charges à payer	21 683
Total	47 692

Notes sur le bilan

Comptes de régularisation

Charges constatées d'avance

	Charges d'exploitation	Charges Financières	Charges Exceptionnelles
Charges constatées d'avance	3 743		
Total	3 743		

Produits constatés d'avance

	Produits d'exploitation	Produits Financiers	Produits Exceptionnels
Produits constatés d'avance	17 633		
Total	17 633		

1
2
3
4
5
6
7
8
9
10
11
12
13
14
15
16
17
18
19
20
21
22
23
24
25
26
27
28
29
30
31
32
33
34
35
36
37
38
39
40
41
42
43
44
45
46
47
48
49
50
51
52
53
54
55
56
57
58
59
60
61
62
63
64
65
66
67
68
69
70
71
72
73
74
75
76
77
78
79
80
81
82
83
84
85
86
87
88
89
90
91
92
93
94
95
96
97
98
99
100

STREGO AUDIT - LE MANS

110 rue de Beaugé
72000 Le Mans

T : 02 43 76 94 30

strego.lemans@bakertillystrego.com
www.bakertillystrego.com

ASSOCIATION CENTRE SOCIAL RURAL DE LUCE
Siège social : Espace Belleville - 72150 LE GRAND LUCE

**Rapport du commissaire aux comptes
sur les comptes annuels**

Exercice clos le 31 décembre 2018

ASSOCIATION CENTRE SOCIAL RURAL DE LUCE
Siège social : Espace Belleville - 72150 LE GRAND LUCE

**Rapport du commissaire aux comptes
sur les comptes annuels**

Exercice clos le 31 décembre 2018

OPINION

En exécution de la mission qui nous a été confiée par votre Assemblée Générale, nous avons effectué l'audit des comptes annuels de l'association CENTRE SOCIAL RURAL DE LUCE relatifs à l'exercice clos le 31 décembre 2018, tels qu'ils sont joints au présent rapport.

Nous certifions que les comptes annuels sont, au regard des règles et principes comptables français, réguliers et sincères et donnent une image fidèle du résultat des opérations de l'exercice écoulé ainsi que de la situation financière et du patrimoine de l'association à la fin de cet exercice.

FONDEMENT DE L'OPINION

Référentiel d'audit

Nous avons effectué notre audit selon les normes d'exercice professionnel applicables en France. Nous estimons que les éléments que nous avons collectés sont suffisants et appropriés pour fonder notre opinion.

Les responsabilités qui nous incombent en vertu de ces normes sont indiquées dans la partie «Responsabilités du commissaire aux comptes relatives à l'audit des comptes annuels» du présent rapport.

Indépendance

Nous avons réalisé notre mission d'audit dans le respect des règles d'indépendance qui nous sont applicables, sur la période du 1^{er} janvier 2018 à la date d'émission de notre rapport, et notamment nous n'avons pas fourni de services interdits par le code de déontologie de la profession de commissaire aux comptes.

JUSTIFICATION DES APPRÉCIATIONS

En application des dispositions des articles L. 823-9 et R.823-7 du code de commerce relatives à la justification de nos appréciations, nous vous informons que les appréciations les plus importantes auxquelles nous avons procédé, selon notre jugement professionnel, ont porté sur le caractère approprié des principes comptables appliqués, sur le caractère raisonnable des estimations significatives retenues et sur la présentation d'ensemble des comptes.

Les appréciations ainsi portées s'inscrivent dans le contexte de l'audit des comptes annuels pris dans leur ensemble et de la formation de notre opinion exprimée ci-avant. Nous n'exprimons pas d'opinion sur des éléments de ces comptes annuels pris isolément.

Paraphe STREGO Audit :



VÉRIFICATIONS SPECIFIQUES

Nous avons également procédé, conformément aux normes d'exercice professionnel applicables en France, aux vérifications spécifiques prévues par les textes légaux et réglementaires.

Nous n'avons pas d'observation à formuler sur la sincérité et la concordance avec les comptes annuels des informations données dans les documents sur la situation financière et les comptes annuels adressés aux membres de l'association.

RESPONSABILITES DE LA DIRECTION ET DES PERSONNES CONSTITUANT LE GOUVERNEMENT D'ENTREPRISE RELATIVES AUX COMPTES ANNUELS

Il appartient à la direction d'établir des comptes annuels présentant une image fidèle conformément aux règles et principes comptables français ainsi que de mettre en place le contrôle interne qu'elle estime nécessaire à l'établissement de comptes annuels ne comportant pas d'anomalies significatives, que celles-ci proviennent de fraudes ou résultent d'erreurs.

Lors de l'établissement des comptes annuels, il incombe à la direction d'évaluer la capacité de l'association à poursuivre son exploitation, de présenter dans ces comptes, le cas échéant, les informations nécessaires relatives à la continuité d'exploitation et d'appliquer la convention comptable de continuité d'exploitation, sauf s'il est prévu de liquider l'association ou de cesser son activité.

Les comptes annuels ont été arrêtés par le Conseil d'Administration.

RESPONSABILITES DU COMMISSAIRE AUX COMPTES RELATIVES A L'AUDIT DES COMPTES ANNUELS

Il nous appartient d'établir un rapport sur les comptes annuels. Notre objectif est d'obtenir l'assurance raisonnable que les comptes annuels pris dans leur ensemble ne comportent pas d'anomalies significatives. L'assurance raisonnable correspond à un niveau élevé d'assurance, sans toutefois garantir qu'un audit réalisé conformément aux normes d'exercice professionnel permet de systématiquement détecter toute anomalie significative. Les anomalies peuvent provenir de fraudes ou résulter d'erreurs et sont considérées comme significatives lorsque l'on peut raisonnablement s'attendre à ce qu'elles puissent, prises individuellement ou en cumulé, influencer les décisions économiques que les utilisateurs des comptes prennent en se fondant sur ceux-ci.

Comme précisé par l'article L.823-10-1 du code de commerce, notre mission de certification des comptes ne consiste pas à garantir la viabilité ou la qualité de la gestion de votre association.

Dans le cadre d'un audit réalisé conformément aux normes d'exercice professionnel applicables en France, le commissaire aux comptes exerce son jugement professionnel tout au long de cet audit. En outre :

- il identifie et évalue les risques que les comptes annuels comportent des anomalies significatives, que celles-ci proviennent de fraudes ou résultent d'erreurs, définit et met en œuvre des procédures d'audit face à ces risques, et recueille des éléments qu'il estime suffisants et appropriés pour fonder son opinion. Le risque de non-détection d'une anomalie significative provenant d'une fraude est plus élevé que celui d'une anomalie significative résultant d'une erreur, car la fraude peut impliquer la collusion, la falsification, les omissions volontaires, les fausses déclarations ou le contournement du contrôle interne ;
- il prend connaissance du contrôle interne pertinent pour l'audit afin de définir des procédures d'audit appropriées en la circonstance, et non dans le but d'exprimer une opinion sur l'efficacité du contrôle interne ;

- il apprécie le caractère approprié des méthodes comptables retenues et le caractère raisonnable des estimations comptables faites par la direction, ainsi que les informations les concernant fournies dans les comptes annuels ;
- il apprécie le caractère approprié de l'application par la direction de la convention comptable de continuité d'exploitation et, selon les éléments collectés, l'existence ou non d'une incertitude significative liée à des événements ou à des circonstances susceptibles de mettre en cause la capacité de l'association à poursuivre son exploitation. Cette appréciation s'appuie sur les éléments collectés jusqu'à la date de son rapport, étant toutefois rappelé que des circonstances ou événements ultérieurs pourraient mettre en cause la continuité d'exploitation. S'il conclut à l'existence d'une incertitude significative, il attire l'attention des lecteurs de son rapport sur les informations fournies dans les comptes annuels au sujet de cette incertitude ou, si ces informations ne sont pas fournies ou ne sont pas pertinentes, il formule une certification avec réserve ou un refus de certifier ;
- il apprécie la présentation d'ensemble des comptes annuels et évalue si les comptes annuels reflètent les opérations et événements sous-jacents de manière à en donner une image fidèle.

Fait au Mans, le 23 mai 2019

Le Commissaire aux Comptes
STREGO Audit



Christelle BRETON-SIRET

COMPTES ANNUELS EXERCICE CLOS LE 31 décembre 2018

Bilan

BILAN ACTIF	Brut	Amortissement Dépréciations	Net 31/12/2018	Net 31/12/2017
Capital souscrit non appelé				
ACTIF IMMOBILISE				
Immobilisations incorporelles				
Frais d'établissement				
Frais de recherche et de développement				
Concessions, brevets, licences, logiciels, droits & valeurs similaires	2 730	2 730		
Fonds commercial (1)				
Autres immobilisations incorporelles				
Avances et acomptes sur immobilisations incorporelles				
Immobilisations corporelles				
Terrains				
Constructions				
Installations techniques, matériel et outillage industriels	14 273	13 731	542	1 200
Autres immobilisations corporelles	86 078	63 866	22 212	16 525
Immobilisations corporelles en cours				
Avances et acomptes				
Immobilisations financières (2)				
Participations (mise en équivalence)				
Autres participations				
Créances rattachées aux participations				
Autres titres immobilisés				
Prêts	20		20	95
Autres immobilisations financières				
TOTAL ACTIF IMMOBILISE	103 101	80 327	22 774	17 820
ACTIF CIRCULANT				
Stocks et en-cours				
Matières premières et autres approvisionnements				
En-cours de production (biens et services)				
Produits intermédiaires et finis				
Marchandises				
Avances et acomptes versés sur commandes				
Créances (3)				
Clients et comptes rattachés	11 440		11 440	12 481
Autres créances	81 513		81 513	106 783
Capital souscrit et appelé, non versé				
Divers				
Valeurs mobilières de placement				
Disponibilités	204 101		204 101	196 261
Charges constatées d'avance (3)	3 743		3 743	1 061
TOTAL ACTIF CIRCULANT	300 798		300 798	316 585
Frais d'émission d'emprunt à étaler				
Primes de remboursement des obligations				
Ecart de conversion actif				
TOTAL GENERAL	403 899	80 327	323 572	334 404
(1) Dont droit au bail				
(2) Dont à moins d'un an (brut)				
(3) Dont à plus d'un an (brut)				

Bilan

BILAN PASSIF	31/12/2018	31/12/2017
CAPITAUX PROPRES		
Capital	79 381	79 381
Primes d'émission, de fusion, d'apport, ...		
Ecart de réévaluation		
Réserve légale		
Réserves statutaires ou contractuelles		
Réserves réglementées		
Autres réserves		
Report à nouveau	183 508	128 500
RESULTAT DE L'EXERCICE (bénéfice ou perte)	-30 664	55 009
Subventions d'investissement	4 824	2 603
Provisions réglementées		
TOTAL CAPITAUX PROPRES	237 050	265 493
AUTRES FONDS PROPRES		
Produits des émissions de titres participatifs		
Avances conditionnées		
TOTAL AUTRES FONDS PROPRES		
PROVISIONS POUR RISQUES ET CHARGES		
Provisions pour risques		
Provisions pour charges		
TOTAL PROVISIONS POUR RISQUES ET CHARGES		
DETTES (1)		
Emprunts obligataires convertibles		
Autres emprunts obligataires		
Emprunts et dettes auprès des établissements de crédit (2)		
Emprunts et dettes financières diverses (3)	169	259
Avances et acomptes reçus sur commandes en cours		
Dettes fournisseurs et comptes rattachés		
Dettes fiscales et sociales	46 887	39 134
Dettes sur immobilisations et comptes rattachés		
Autres dettes	21 833	20 089
Produits constatés d'avance (1)	17 633	9 429
TOTAL DETTES	86 521	68 911
Ecart de conversion passif		
TOTAL GENERAL	323 572	334 404
(1) Dont à plus d'un an (a)	169	68 911
(1) Dont à moins d'un an (a)	86 352	
(2) Dont concours bancaires et soldes créditeurs de banque		
(3) Dont emprunts participatifs		
(a) A l'exception des avances et acomptes reçus sur commandes en cours		




Compte de résultat

	France	Exportations	31/12/2018	31/12/2017
Produits d'exploitation (1)				
Ventes de marchandises				
Production vendue (biens)				
Production vendue (services)	136 830		136 830	151 381
Chiffre d'affaires net	136 830		136 830	151 381
Production stockée				
Production immobilisée				
Subventions d'exploitation			514 281	497 789
Reprises sur provisions (et amortissements), transferts de charges				
Autres produits			20 278	49 007
Total produits d'exploitation (I)			671 389	698 177
Charges d'exploitation (2)				
Achats de marchandises				
Variations de stock				
Achats de matières premières et autres approvisionnements			23 535	26 656
Variations de stock				
Autres achats et charges externes (a)			150 603	171 595
Impôts, taxes et versements assimilés			11 967	12 217
Salaires et traitements			385 520	375 983
Charges sociales			118 206	114 850
Dotations aux amortissements et dépréciations :				
- Sur immobilisations : dotations aux amortissements			5 987	2 489
- Sur immobilisations : dotations aux dépréciations				
- Sur actif circulant : dotations aux dépréciations				
- Pour risques et charges : dotations aux provisions				
Autres charges			349	905
Total charges d'exploitation (II)			696 166	704 695
RESULTAT D'EXPLOITATION (I-II)			-24 778	-6 517
Quotes-parts de résultat sur opérations faites en commun				
Bénéfice attribué ou perte transférée (III)				
Perte supportée ou bénéfice transféré (IV)				
Produits financiers				
De participation (3)			574	502
D'autres valeurs mobilières et créances de l'actif immobilisé (3)				
Autres intérêts et produits assimilés (3)				
Reprises sur provisions et dépréciations et transferts de charges				
Différences positives de change				
Produits nets sur cessions de valeurs mobilières de placement				
Total produits financiers (V)			574	502
Charges financières				
Dotations aux amortissements, aux dépréciations et aux provisions				
Intérêts et charges assimilées (4)				
Différences négatives de change				
Charges nettes sur cessions de valeurs mobilières de placement				
Total charges financières (VI)				
RESULTAT FINANCIER (V-VI)			574	502
RESULTAT COURANT avant impôts (I-II+III-IV+V-VI)			-24 204	-6 015

Compte de résultat (suite)

	31/12/2018	31/12/2017
Produits exceptionnels		
Sur opérations de gestion	949	51 891
Sur opérations en capital	1 084	9 153
Total produits exceptionnels (VII)	2 033	61 044
Sur opérations de gestion	8 493	
Sur opérations en capital		20
Total charges exceptionnelles (VIII)	8 493	20
RESULTAT EXCEPTIONNEL (VII-VIII)	-6 460	61 024
Total des produits (I+III+V+VII)	673 996	759 724
Total des charges (II+IV+VI+VIII+IX+X)	704 660	704 715
BENEFICE OU PERTE	-30 664	55 009
(1) Dont produits afférents à des exercices antérieurs	949	
(2) Dont charges afférentes à des exercices antérieurs	8 493	



ANNEXE

Annexe au bilan avant répartition de l'exercice clos le 31/12/2018 d'un total de 323 572 €
et au compte de résultat de l'exercice dont le résultat est de -30 663 €

L'exercice a une durée de 12 mois recouvrant la période du 01/01/2018 au 31/12/2018

Les notes ou les tableaux ci-après font partie des comptes annuels.

EFFECTIFS

L'entreprise emploie les effectifs salariés suivants : 16 (équivalent temps plein).

REMUNERATIONS

En présence d'un salarié cadre , cette information n'est pas donnée car elle serait nominative.

EVALUATION DES CONTRIBUTIONS VOLONTAIRES

Figure ci-après le montant des contributions volontaires apparaissant globalement en pied du compte de résultat.

- L'association a bénéficié de la mise à disposition des biens à hauteur de 371 jours dont 365 jours pour le local jeunes à Pruillé l'Eguillé et 370 heures sur d'autres locaux présents sur la Communauté de Communes. L'association ne disposant pas des informations nécessaires pour valoriser ces mises à disposition, nous ne pouvons par porter à votre connaissance l'impact financier de ces mises à disposition.

- La valorisation du bénévolat sur 2018 représente 12 528€ pour 928 heures effectuées,

Résultat courant	:	-24 191 €
Impôt sociétés	:	0 €
Résultat exceptionnel	:	-6 472 €
Résultat net	:	-30 663 €



1.1. REGLES ET METHODES COMPTABLES

Les comptes ont été élaborés et présentés conformément aux règles générales applicables dans le respect des principes comptables suivants/

- Continuité de l'exploitation
- Permanence des méthodes comptables d'un exercice à l'autre
- Indépendance des exercices
- Prudence

L'association a arrêté ses comptes en respectant le règlement ANC n°2014-03 et ses règlements modificatifs, ainsi que ces adaptations aux associations et fondations conformément au règlement du CRC n°1999-01.

L'évaluation des éléments inscrits en comptabilité est pratiquée par référence à la méthode des coûts historiques. Plus particulièrement les modes et les méthodes d'évaluation ci-après décrits sont retenus pour les divers postes des comptes annuels.

Valeurs immobilisées

Les immobilisations sont évaluées à leurs coût d'acquisition, constitué de leur prix d'achat, des coûts directement attribuables à ces immobilisations en vues de leur utilisations envisagées.

Les amortissements sont calculés en fonction de la durée normale d'utilisation des biens, selon le mode linéaire ou dégressif.

Créances et dettes

Les créances et dettes sont évaluées pour leur valeur nominale. Une provision est pratiquée lorsque la valeur d'inventaire est inférieure à la valeur comptable.

Disponibilités

Les liquidités disponibles ont été évaluées pour leur valeur nominale.
Les opérations bancaires sont comptabilisées d'après les extraits.

1.2. DEROGATIONS AUX PRINCIPES GENERAUX

Les principes et les méthodes comptables retenus au titre de l'exercice n'ont pas été modifiés par rapport à l'exercice précédent.

2 – FAITS ESSENTIELS DE L'EXERCICE AYANT UNE INCIDENCE COMPTABLE

Le montant des produits sur exercices antérieurs s'élève à 949,20€ suite à une régularisation de l'ARRCO sur l'année 2015.

Le montant des charges sur exercices antérieurs s'élève à 8 493,16€ se décomposant de la manière suivante :

- Régularisation de cotisations sociales suite au contrôle URSSAF de 2017 pour un montant de 4 649,77€.
- Autres régularisations comptables diverses pour un montant de 2 852,56€ correspondant à des ajustements de produits à recevoir surévalués au 31/12/2017.
- Provision d'une régularisation de l'ARRCO de 990,83€ sur l'année 2017. /



**CENTRE SOCIAL DE LUCE
2 RUE DE BELLEVILLE
72150 LE GRAND LUCE**

3 - ETAT DE L'ACTIF IMMOBILISE

Immobilisations				
	Début	Augment.	Diminutions	Valeurs fin
IMMOBILISATIONS INCORPORELLES	2730			2730
-Terrains et aménagements				
-Constructions				
-Install.tech.mat. et outillages	15946		1674	14272
-matériel de transport	36617	10838		47455
-Autres immobilisations corporelles	38445	178		38623
-Immob. corporelles en cours				
IMMOBILISATIONS CORPORELLES	91008	11016	1674	100350
Titres de participation				
-Prêts et autres immob. financières	95	20	95	20
IMMOBILISATIONS FINANCIERES	95	20	95	20
TOTAL	93833	11036	1769	103100

4 - ETAT DES AMORTISSEMENTS

Amortissements				
	Début	Augment.	Diminutions	Valeurs fin
IMMOBILISATIONS INCORPORELLES	2730			2730
- aménagements des terrains				
-Constructions				
-Install.tech.mat. et outillages	14746	658	1674	13730
-matériel de transport	20869	4807		25676
-Autres immobilisations corporelles	37668	522		38190
IMMOBILISATIONS CORPORELLES	73283	5987	1674	77596
TOTAL	76013	5987	1674	80326

5 - ENGAGEMENTS FINANCIERS ET AUTRES INFORMATIONS

Crédit bail mobilier : pas d'engagement

Pas d'avance en compte DAILLY

Provisions inscrites au bilan : 0 €

Amortissements dérogatoires
Dépréciation stocks marchandises
Dépréciation comptes clients

Début	Dotation	Reprise	Fin
0 €	0 €	0 €	0 €
0 €	0 €	0 €	0 €
0 €	0 €	0 €	0 €



6 -ETAT DES ECHEANCES DES CREANCES ET DES DETTES

Etat des créances	Mt brut	à 1 an au plus
-Clients et comptes rattachés	11290	11290
-Créances sociales		
-Etat		
-Autres créances	81513	81513
TOTAUX	92803	92803

Etat des dettes	Total	à -1an	à plus d'un an
-Emprunts et dettes assimilées			
-Autres emprunts et dettes	169	169	
-Découvert bancaire			
-Associés			
-Fournisseurs et comptes rattachés			
-Dettes sociales	46597	46597	
-Etat	290	290	
-Fournisseurs d'immobilisations			
-Autres dettes	21683	21683	
-Produits constatés d'avance	17633	17633	
TOTAUX	86372	86372	

7.1 - PRODUITS A RECEVOIR **81 513 €**

7.2 - CHARGES A PAYER **21 683 €**

Emprunts et dettes auprès des établissements de crédit : 0 €
 Dettes fournisseurs et comptes rattachés : 0 €
 Dettes fiscales et sociales : 21 683 €

7.3 - CHARGES ET PRODUITS CONSTATES D'AVANCE

Charges d'exploitation : 3 743 €
 Produits d'exploitation : 17 633 €

7.4 - SUBVENTIONS D'INVESTISSEMENT

Les subventions d'investissement sont prises en compte dans les produits de l'exercice et des suivants par quote-parts



8 - FONDS ASSOCIATIFS

Le compte de fonds associatif, qui ne comporte aucun droit de reprise, représente l'ensemble des résultats cumulés aux cours des exercices précédents.

	Début exercice	+	-	Fin exercice
Fonds associatifs	79 381,00 €			79 381,00 €
Report à nouveau	128 500,00 €	55 008,00 €		183 508,00 €



CENTRE SOCIAL DU GRAND LUCE
2 RUE DE BELLEVILLE
72150 LE GRAND LUCE

8 – AUTRES INFORMATIONS COMPLEMENTAIRES

Engagement en matière de retraite :

Le montant des engagements de retraite a été calculé suivant la méthode « restrospective des unités de crédit projetées » et repose sur les hypothèses suivantes :

Hypothèses générales:

probabilité de présence des salariés au moment du départ en retraite, taux d'évolution du salaire, actualisation financière, table de mortalité en vigueur à la date de simulation, départ en retraite à l'initiative des salariés à l'âge de 62 ans.

Hypothèses de calcul retenues:

taux d'évolution des salaires: 1%

taux d'actualisation: 1,60%

taux de charges sociales:

Gagneux : 23,70%

Colas : 27,20%

Birsinger : 51,62%

Despelchai : 40,17%

Chabru : 32,45%

Leroux : 29,18%

Ragainne : 57,46%

Rochet : 27,69%

Leroux : 49,16%

Naud : 20,73%

Davoine : 32,39%

Peltier : 43,27%

Galland : 46,71%

Branjonneau : 27,46%

Ingrand : 51,75%

Brevard : 32,64%

Morel : 33,85%

Matard : 33,57%

Genin : 32,27%

Vérité : 30,13%

Convention collective applicable: Sociaux et socioculturels

Compte tenu de ces hypothèses, le montant des engagements de retraite de l'association vis à vis des membres de son personnel et de ses mandataires sociaux s'élève à 29 197euros à la date du 31/12/18.



STREGO AUDIT - LE MANS

110 rue de Beaugé
72000 Le Mans

T : 02 43 76 94 30

strego.lemans@bakertillystrego.com
www.bakertillystrego.com

ASSOCIATION CENTRE SOCIAL RURAL DE LUCE
Siège social : Espace Belleville - 72150 LE GRAND LUCE

**Rapport spécial du commissaire aux comptes
sur les conventions réglementées**

Réunion de l'organe délibérant relative à l'approbation des comptes
de l'exercice clos le 31 décembre 2018

ASSOCIATION CENTRE SOCIAL RURAL DE LUCE
Siège social : Espace Belleville - 72150 LE GRAND LUCE

**Rapport spécial du commissaire aux comptes
sur les conventions réglementées**

Réunion de l'organe délibérant relative à l'approbation des comptes
de l'exercice clos le 31 décembre 2018

En notre qualité de commissaire aux comptes de votre Association, nous vous présentons notre rapport sur les conventions réglementées.

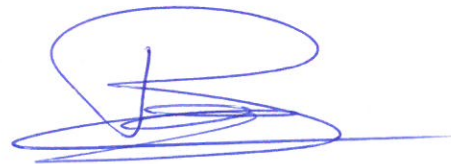
Il nous appartient de vous communiquer, sur la base des informations qui nous ont été données, les caractéristiques et les modalités essentielles des conventions dont nous avons été avisés ou que nous aurions découvertes à l'occasion de notre mission, sans avoir à nous prononcer sur leur utilité et leur bien-fondé ni à rechercher l'existence d'autres conventions. Il vous appartient, selon les termes de l'article R. 612-6 du code de commerce, d'apprécier l'intérêt qui s'attache à la conclusion de ces conventions en vue de leur approbation.

Nous avons mis en œuvre les diligences que nous avons estimé nécessaires au regard de la doctrine professionnelle de la Compagnie nationale des commissaires aux comptes relative à cette mission.

Nous vous informons qu'il ne nous a été donné avis d'aucune convention passée au cours de l'exercice écoulé à soumettre à l'approbation de l'organe délibérant en application des dispositions de l'article L. 612-5 du code de commerce.

Fait au Mans, le 23 mai 2019

Le Commissaire aux Comptes
STREGO Audit



Christelle BRETON-SIRET