

# In Extenso

In Extenso Audit

3 rue Carl Linné  
BP 61055  
49010 Angers Cedex 01

Tél. 02 41 80 18 18  
Fax 02 41 80 18 20  
angers@inextenso.fr  
www.inextenso.fr

## **ARPEJE 49**

Association régie par la Loi du 1er Juillet 1901

5 rue Boileau  
49100 ANGERS

---

### **Rapport du commissaire aux comptes sur les comptes annuels**

Exercice clos le 31 décembre 2012

**COPIE SIGNÉE**

# In Extenso

In Extenso Audit  
3 rue Carl Linné  
BP 61055  
49010 Angers Cedex 01  
Tél. 02 41 80 18 18  
Fax 02 41 80 18 20  
angers@inextenso.fr  
www.inextenso.fr

## ARPEJE 49

Association régie par la Loi du 1er Juillet 1901

5 rue Boileau  
49100 ANGERS

---

### Rapport du commissaire aux comptes sur les comptes annuels

Exercice clos le 31 décembre 2012

---

Aux membres,

En exécution de la mission qui nous a été confiée par votre assemblée générale, nous vous présentons notre rapport relatif à l'exercice clos le 31 décembre 2012, sur :

- le contrôle des comptes annuels de l'association ARPEJE 49, tels qu'ils sont joints au présent rapport ;
- la justification de nos appréciations ;
- les vérifications et informations spécifiques prévues par la loi.

Les comptes annuels ont été arrêtés par le conseil d'administration. Il nous appartient, sur la base de notre audit, d'exprimer une opinion sur ces comptes.

#### I. Opinion sur les comptes annuels

Nous avons effectué notre audit selon les normes d'exercice professionnel applicables en France ; ces normes requièrent la mise en œuvre de diligences permettant d'obtenir l'assurance raisonnable que les comptes annuels ne comportent pas d'anomalies significatives. Un audit consiste à vérifier, par sondages ou au moyen d'autres méthodes de sélection, les éléments justifiant des montants et informations figurant dans les comptes annuels. Il consiste

**Deloitte**

également à apprécier les principes comptables suivis, les estimations significatives retenues et la présentation d'ensemble des comptes. Nous estimons que les éléments que nous avons collectés sont suffisants et appropriés pour fonder notre opinion.

Nous certifions que les comptes annuels sont, au regard des règles et principes comptables français, réguliers et sincères et donnent une image fidèle du résultat des opérations de l'exercice écoulé ainsi que de la situation financière et du patrimoine de l'association à la fin de cet exercice.

## **II. Justification des appréciations**

En application des dispositions de l'article L. 823-9 du Code de commerce relatives à la justification de nos appréciations, nous portons à votre connaissance les éléments suivants :

### **Fonds associatifs :**

La composition et la variation des fonds associatifs sont détaillées dans la note 2.2.1 de l'annexe des comptes annuels. Nos travaux ont consisté à valider la comptabilisation et la présentation des différents fonds associatifs. Nous avons particulièrement vérifié la distinction entre les résultats sous contrôle des tiers financeurs et les résultats définitivement acquis ainsi que le tableau de passage entre les résultats administratifs des établissements et le résultat comptable de l'association.

Les appréciations ainsi portées s'inscrivent dans le cadre de notre démarche d'audit des comptes annuels, pris dans leur ensemble, et ont donc contribué à la formation de notre opinion exprimée dans la première partie de ce rapport.

## **III. Vérifications et informations spécifiques**

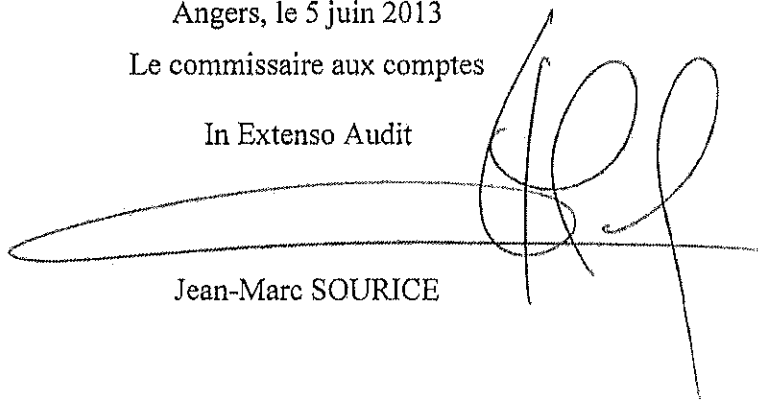
Nous avons également procédé, conformément aux normes d'exercice professionnel applicables en France, aux vérifications spécifiques prévues par la loi.

Nous n'avons pas d'observation à formuler sur la sincérité et la concordance avec les comptes annuels des informations données dans le rapport financier du conseil d'administration et dans les documents adressés aux membres sur la situation financière et les comptes annuels.

Angers, le 5 juin 2013

Le commissaire aux comptes

In Extenso Audit

A handwritten signature in black ink, consisting of several loops and a long horizontal stroke, positioned to the right of the printed name.

Jean-Marc SOURICE

**Bilan**  
Association  
ARPEJE 49

4/13

Au : 31/12/2012

\* Mission de Présentation - Voir l'attestation

EUR

| Actif  |  | Exercice         |                  |                  | Exercice précédent |
|--|--|------------------|------------------|------------------|--------------------|
|  |  | Montant brut     | Amort. ou Prov.  | Montant net      | Au : 31/12/2011    |
| Actif immobilisé                               | Immobilisations incorporelles  |                  |                  |                  |                    |
|  | Frais d'établissement  |                  |                  |                  |                    |
|  | Frais de recherche et développement                                  |                  |                  |                  |                    |
|  | Concessions, logiciels et droits similaires                          | 17 315           | 15 871           | 1 443            | 2 119              |
|  | Fonds commercial (1)   |                  |                  |                  |                    |
|  | Autres immobilisations incorporelles                                 |                  |                  |                  |                    |
|  | Immobilisations incorporelles en cours                               |                  |                  |                  |                    |
|  | Avances et acomptes  |                  |                  |                  |                    |
|  | <b>Total</b>   | <b>17 315</b>    | <b>15 871</b>    | <b>1 443</b>     | <b>2 119</b>       |
|  | Immobilisations corporelles  |                  |                  |                  |                    |
| Terrains                                       | 260 890  |                  | 260 890          | 211 294          |                    |
| Constructions                                  | 4 709 664  | 3 670 181        | 1 039 483        | 905 337          |                    |
| Inst. techniques, mat.out.industriels          | 281 930  | 251 298          | 30 631           | 32 722           |                    |
| Autres immobilisations corporelles             | 1 290 257  | 1 070 411        | 219 846          | 254 525          |                    |
| Immobilisations grevées de droits              |  |                  |                  |                  |                    |
| Immobilisations corporelles en cours           |  |                  |                  |                  |                    |
| Avances et acomptes                            |  |                  |                  | 12 833           |                    |
| <b>Total</b>                                   | <b>6 542 743</b>   | <b>4 991 891</b> | <b>1 550 851</b> | <b>1 416 712</b> |                    |
| Immobilisations financières (2)                |  |                  |                  |                  |                    |
| Participations                                 |  |                  |                  |                  |                    |
| Créances rattachées à des participations       |  |                  |                  |                  |                    |
| Titres immob. activité de portefeuille         |  |                  |                  |                  |                    |
| Autres titres immobilisés                      | 7 655  |                  | 7 655            | 7 655            |                    |
| Prêts  | 137 242  |                  | 137 242          | 119 204          |                    |
| Autres immobilisations financières             | 24 899   | 18 293           | 6 605            | 5 910            |                    |
| <b>Total</b>                                   | <b>169 797</b>   | <b>18 293</b>    | <b>151 503</b>   | <b>132 769</b>   |                    |
| <b>Total I</b>                                 | <b>6 729 856</b>   | <b>5 026 056</b> | <b>1 703 799</b> | <b>1 551 602</b> |                    |
| Actif circulant                                | Stocks et en-cours   |                  |                  |                  |                    |
|  | Matières premières, approvisionnements                               |                  |                  |                  |                    |
|  | En cours de productions biens et services                            |                  |                  |                  |                    |
|  | Produits intermédiaires et finis                                     |                  |                  |                  |                    |
|  | Marchandises   |                  |                  |                  |                    |
| <b>Total</b>                                   |  |                  |                  |                  |                    |
| Avces et acptes versés sur commandes           |  |                  |                  | 15               |                    |
| Créances (3)                                   |  |                  |                  |                  |                    |
| Créances usagers et comptes rattachés          | 581 913  |                  | 581 913          | 1 139 998        |                    |
| Autres créances                                | 52 841   |                  | 52 841           | 79 167           |                    |
| <b>Total</b>                                   | <b>634 755</b>   |                  | <b>634 755</b>   | <b>1 219 166</b> |                    |
| Divers   |  |                  |                  |                  |                    |
| Autres titres                                  |  |                  |                  |                  |                    |
| Valeurs mobilières de placement                | 482 152  |                  | 482 152          | 478 389          |                    |
| Instruments de trésorerie                      |  |                  |                  |                  |                    |
| Disponibilités                                 | 1 096 159  |                  | 1 096 159        | 655 282          |                    |
| Charges constatées d'avance (4)                | 17 448   |                  | 17 448           | 11 750           |                    |
| <b>Total II</b>                                | <b>2 230 516</b>   |                  | <b>2 230 516</b> | <b>2 364 604</b> |                    |
| Charges à répartir sur plusieurs exercices III |  |                  |                  |                  |                    |
| Primes de remboursement des emprunts IV        |  |                  |                  |                  |                    |
| Ecart de conversion Actif V                    |  |                  |                  |                  |                    |
| <b>Total de l'actif (I+II+III+IV+V)</b>        | <b>8 960 372</b>   | <b>5 026 056</b> | <b>3 934 315</b> | <b>3 916 206</b> |                    |
| Renvois  | (1) Dont droit au bail   |                  |                  |                  |                    |
|  | (2) Part à moins d'un an (brut) des immobilisations financières      |                  |                  |                  |                    |
|  | (3) et (4) Dont à plus d'un an (brut)                                |                  |                  |                  |                    |
| Engagements reçus                              | Legs nets à réaliser acceptés par les organes statutaires compétents |                  |                  |                  |                    |
|  | Legs nets à réaliser autorisés par l'organisme de tutelle            |                  |                  |                  |                    |
|  | Dons en nature restant à vendre                                      |                  |                  |                  |                    |
|  | Autres   |                  |                  |                  |                    |

## Bilan

### ARPEJE 49

Au: 31/12/2012

EUR

\* Mission de Présentation - Voir l'attestation

| Passif (avant répartition)   |   | Exercice             | Exercice précédent |
|--|---|----------------------|--------------------|
| <b>Fonds associatifs</b>   | <b>Fonds propres</b>  |                      |                    |
|  | Fonds associatifs sans droit de reprise (legs, donations, subv. inv. biens renouvelables) | 551 555              | 551 555            |
|  | Ecarts de réévaluation  |                      |                    |
|  | Réserves  | 850 366              | 688 938            |
|  | Report à nouveau  | 281 114              | 233 579            |
|  | Résultat de l'exercice  | 108 226              | 313 861            |
|  | <b>Autres fonds associatifs</b>   |                      |                    |
|  | Fonds associatifs avec droit de reprise   |                      |                    |
|  | Apports   |                      |                    |
|  | Legs et donations   |                      |                    |
| Résultats sous contrôle de tiers financeurs                              | ( 401 818)  | ( 506 717)           |                    |
| Ecarts de réévaluation   |   |                      |                    |
| Subventions d'investissement sur biens non renouvelables par l'organisme |   |                      |                    |
| Provisions réglementées  | 601 167   | 606 038              |                    |
| Droits des propriétaires (commodat)                                      |   |                      |                    |
| <b>Total</b>   |   | <b>I</b>             |                    |
|  |   | <b>1 990 611</b>     | <b>1 887 256</b>   |
| <b>Provisions et fonds dédiés</b>  | Provisions pour risques   | 462 772              | 462 772            |
|  | Provisions pour charges   |                      |                    |
|  | Fonds dédiés sur subventions de fonctionnement  |                      |                    |
|  | Fonds dédiés sur autres ressources (apports, dons, legs et donations)                     |                      |                    |
| <b>Total</b>   |   | <b>II</b>            |                    |
|  |   | <b>462 772</b>       | <b>462 772</b>     |
| <b>Dettes</b>  | Emprunts obligataires convertibles  |                      |                    |
|  | Autres emprunts obligataires  |                      |                    |
|  | Emprunts et dettes auprès des établissements de crédit (2)                                | 533 284              | 596 405            |
|  | Emprunts et dettes financières divers (3)   | 250                  | 500                |
|  | Avances et acomptes reçus sur commandes en cours  |                      |                    |
|  | Dettes fournisseurs et comptes rattachés  | 90 001               | 117 559            |
|  | Dettes fiscales et sociales   | 851 553              | 813 444            |
|  | Dettes sur immobilisations et comptes rattachés   |                      | 1 965              |
|  | Autres dettes   | 5 841                | 36 303             |
|  | Instruments de trésorerie   |                      |                    |
| Produits constatés d'avance (1)  |   |                      |                    |
| <b>Total</b>   |   | <b>III</b>           |                    |
|  |   | <b>1 480 931</b>     | <b>1 566 178</b>   |
| <b>Ecart de conversion passif</b>  |   | <b>IV</b>            |                    |
| <b>Total du passif</b>   |   | <b>(I+II+III+IV)</b> |                    |
|  |   | <b>3 934 315</b>     | <b>3 916 206</b>   |
| <b>Renvois</b>   | Dettes sauf (1) à plus d'un an  |                      |                    |
|  | Dettes sauf (1) à moins d'un an   |                      |                    |
|  | (2) Dont concours bancaires courants et soldes créditeurs de banques                      |                      | 496                |
| <b>Engagements garantis</b>  | (3) Dont emprunts participatifs   |                      |                    |
|  | Sur les legs acceptés   |                      |                    |
|  | Autres  |                      |                    |

En l'absence de  
Attestation  
Commissaire  
aux Comptes

# Compte de résultat

## ARPEJE 49

6/17

Période de l'exercice 01/01/2012 31/12/2012 \* Mission de Présentation  
Période de l'exercice précédent 01/01/2011 31/12/2011 Voir l'attestation

EUR

|   |   | Exercice         | Exercice précédent |
|---|---|------------------|--------------------|
| Produits d'exploitation                                       | Ventes de marchandises  |                  |                    |
|   | Production vendue { Biens<br>Dotations et produits de tarification<br>Autres services                               | 6 782 790        | 6 872 233          |
|   | Montant net du chiffre d'affaires (dont à l'exportation)  | 6 782 790        | 6 872 233          |
|   | Production stockée  |                  |                    |
|   | Production immobilisée  | 15 013           |                    |
|   | Produits nets partiels su opérations à long terme   |                  |                    |
|   | Subventions d'exploitation  | 14 539           | 13 364             |
|   | Remboursement de frais  | 83 949           | 73 144             |
|   | Reprises sur provisions (et amortissements), transferts de charges  | 26 516           | 54 569             |
|   | Cotisations   |                  |                    |
| Autres produits (1)   | 20 938  | 40 320           |                    |
|   | <b>Total des produits d'exploitation I</b>  | <b>6 943 748</b> | <b>7 053 633</b>   |
| Charges d'exploitation  | Marchandises { Achats<br>Variation de stocks  |                  |                    |
|   | Matières premières et autres approvisionnements { Achats<br>Variation de stocks                                     | 452 657          | 425 242            |
|   | Autres achats et charges externes (2)   | 665 194          | 571 093            |
|   | Impôts, taxes et versements assimilés   | 384 861          | 384 161            |
|   | Salaires et traitements   | 3 529 123        | 3 567 503          |
|   | Charges sociales  | 1 534 713        | 1 523 218          |
|   | Dotations - sur immobilisations { amortissements<br>provisions  | 182 185          | 180 828            |
|   | Dotations d'exploitation - sur actif circulant : provisions   |                  |                    |
|   | - pour risques et charges : provisions  |                  |                    |
|   | Subventions accordées par l'association   |                  |                    |
| Autres charges  | 79 436  | 75 779           |                    |
|   | <b>Total des charges d'exploitation II</b>  | <b>6 828 171</b> | <b>6 727 827</b>   |
|   | <b>Résultat d'exploitation (I-II)</b>   | <b>115 577</b>   | <b>325 805</b>     |
| Opér. courantes   | Excédents ou déficits transférés III  |                  |                    |
|   | Déficits ou excédents transférés IV   |                  |                    |
| Produits financiers   | Produits financiers de participations   |                  |                    |
|   | Produits financiers d'autres valeurs mobilières de placement et créances d'actif immobilisé                         |                  |                    |
|   | Autres intérêts et produits assimilés   | 18 899           | 22 629             |
|   | Reprises sur provisions, transferts de charges  |                  |                    |
|   | Différences positives de change   |                  |                    |
| Produits nets sur cessions de valeurs mobilières de placement |   |                  |                    |
|   | <b>Total des produits financiers V</b>  | <b>18 899</b>    | <b>22 629</b>      |
| Charges financières   | Dotations financières aux amortissements et provisions  |                  |                    |
|   | Intérêts et charges assimilées  | 29 529           | 37 503             |
|   | Différences négatives de change   |                  |                    |
|   | Charges nettes sur cessions de valeurs mobilières de placement  |                  |                    |
|   | <b>Total des charges financières VI</b>   | <b>29 529</b>    | <b>37 503</b>      |
|   | <b>Résultat financier (V-VI)</b>  | <b>( 10 629)</b> | <b>( 14 874)</b>   |
|   | <b>Résultat courant avant impôt (I-II+III-IV+V-VI)</b>  | <b>104 947</b>   | <b>310 931</b>     |
| Renvois   | (1) Dont : Dons<br>Legs et donations<br>Produits liés à des financements réglementaires<br>Ventes de dons en nature |                  |                    |
|   | (2) Y compris redevances de crédit-bail { mobilier<br>immobilier  |                  |                    |

## Compte de résultat (suite)

### ARPEJE 49

Période de l'exercice 01/01/2012 31/12/2012 \* Mission de Présentation  
Période de l'exercice précédent 01/01/2011 31/12/2011 Voir l'attestation

EUR

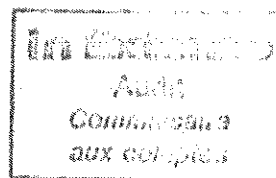
|  |  |      |           | Exercice  | Exercice précédent |
|--|--|------|-----------|-----------|--------------------|
| <b>Produits exceptionnels</b>                                | Produits exceptionnels sur opérations de gestions          |      |           |           |                    |
|  | Produits exceptionnels sur opérations en capital           |      |           |           | 1 500              |
|  | Reprises sur provisions et transferts de charges           |      |           | 8 024     | 8 024              |
|  | <b>Total des produits exceptionnels</b>                    | VII  |           | 8 024     | 9 524              |
| <b>Charges exceptionnelles</b>                               | Charges exceptionnelles sur opérations de gestions         |      |           | 1 591     |                    |
|  | Charges exceptionnelles sur opérations en capital          |      |           |           |                    |
|  | Dotations exceptionnelles aux amortissements et provisions |      |           | 3 154     | 6 594              |
|  | <b>Total des charges exceptionnelles</b>                   | VIII |           | 4 745     | 6 594              |
| <b>Résultat exceptionnel</b>                                 | (VII-VIII)   |      | 3 279     | 2 930     |                    |
| Participations des salariés aux résultats                    | IX   |      |           |           |                    |
| Impôts sur les sociétés                                      | X  |      |           |           |                    |
| Report des ressources non utilisées des exercices antérieurs | XI   |      |           |           |                    |
| Engagements à réaliser sur ressources affectées              | XII  |      |           |           |                    |
| <b>Total des produits</b>                                    | (I+III+V+VII+XI)   | XIII | 6 970 673 | 7 085 787 |                    |
| <b>Total des charges</b>                                     | (II+IV+VI+VIII+IX+X+XII)                                   | XIV  | 6 862 446 | 6 771 926 |                    |
| <b>Excédent ou déficit</b>                                   | (XIII-XIV)   |      | 108 226   | 313 861   |                    |
| <b>Evaluation des contributions volontaires en nature</b>    |  |      |           |           |                    |
| <b>Produits</b>  |  |      |           |           |                    |
| Bénévolat  |  |      |           |           |                    |
| Prestations en nature  |  |      |           |           |                    |
| Dons en nature   |  |      |           |           |                    |
| <b>Charges</b>   |  |      |           |           |                    |
| Secours en nature  |  |      |           |           |                    |
| Mise à disposition de biens et services                      |  |      |           |           |                    |
| Personnel bénévole   |  |      |           |           |                    |

Comptabilité tenue en euros



## Table des matières

|       |   |    |
|-------|---|----|
| 1     | Faits majeurs de l'exercice   | 20 |
| 1.1   | Faits marquants de l'exercice   | 20 |
| 1.2   | Principes, règles et méthodes comptables  | 20 |
| 1.2.1 | Présentation des comptes  | 20 |
| 1.2.2 | Méthode générale  | 20 |
| 1.2.3 | Changement de méthode d'évaluation  | 20 |
| 1.2.4 | Changement de méthode de présentation   | 20 |
| 2     | Informations relatives au bilan   | 21 |
| 2.1   | Actif   | 21 |
| 2.1.1 | Tableau des immobilisations   | 21 |
| 2.1.2 | Tableau des amortissements  | 21 |
| 2.1.3 | Immobilisations incorporelles   | 21 |
| 2.1.4 | Immobilisations corporelles   | 21 |
| 2.1.5 | Créances  | 21 |
| 2.1.6 | Placements  | 21 |
| 2.2   | Passif  | 22 |
| 2.2.1 | Fonds associatifs   | 22 |
| 2.2.2 | Provisions pour risques et charges  | 22 |
| 2.2.3 | Engagements pris en matière de retraite et engagements similaires                                   | 23 |
| 2.2.4 | Etat des dettes   | 23 |
| 3     | Informations relatives au compte de résultat  | 23 |
| 3.1   | Passage du résultat comptable au résultat administratif (gestion sous contrôle de tiers financeurs) | 23 |
| 3.2   | Comptabilisation de la provision pour congés à payer  | 23 |
| 3.3   | Effectif  | 23 |
| 3.4   | Frais de siège  | 23 |
| 4     | Autres informations   | 24 |
| 4.1   | Informations relatives à la rémunération des dirigeants   | 24 |
| 4.2   | Informations concernant le Droit Individuel à la Formation  | 24 |
| 4.3   | Engagements hors bilan  | 24 |
| 4.3.1 | Emprunt auprès des organismes bancaires   | 24 |
|       | Annexe 1 : Tableau des immobilisations  | 25 |
|       | Annexe 2 : Tableau des amortissements   | 26 |
|       | Annexe 3 : Tableau des réserves et provisions   | 27 |



## 1 Faits majeurs de l'exercice

### 1.1 Faits marquants de l'exercice

Aucun fait marquant sur l'exercice.

### 1.2 Principes, règles et méthodes comptables

#### 1.2.1 Présentation des comptes

Les documents dénommés états financiers comprennent :

- le bilan,
- le compte de résultat,
- l'annexe.

#### 1.2.2 Méthode générale

Les comptes annuels ont été arrêtés conformément aux dispositions du Code de Commerce, du décret du 29 novembre 1983 et du plan comptable général.

Les conventions générales comptables ont été appliquées dans le respect du principe de prudence, conformément aux hypothèses de base : continuité de l'exploitation, permanence des méthodes comptables d'un exercice à l'autre, indépendance des exercices, conformément aux règles générales d'établissement et de présentation des comptes annuels.

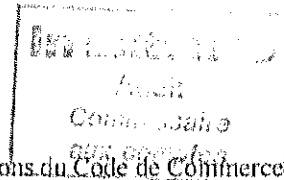
L'association a arrêté ses comptes en respectant le règlement n°99-03 et ses règlements modificatifs, ainsi que ses adaptations aux associations et fondations conformément au règlement n°99-01.

#### 1.2.3 Changement de méthode d'évaluation

Aucun changement de méthode d'évaluation n'est intervenu au cours de l'exercice.

#### 1.2.4 Changement de méthode de présentation

Aucun changement de méthode de présentation n'est intervenu au cours de l'exercice.



## 2 Informations relatives au bilan

### 2.1 Actif

#### 2.1.1 Tableau des immobilisations

Tableau annexe 1.

#### 2.1.2 Tableau des amortissements

Tableau annexe 2.

### 2.1.3 Immobilisations incorporelles

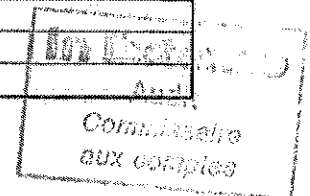
#### 2.1.3.1 Méthode d'amortissement

| Type d'immobilisations  | Mode     | Durée     |
|-------------------------|----------|-----------|
| Logiciels et progiciels | linéaire | 1 à 3 ans |

### 2.1.4 Immobilisations corporelles

#### 2.1.4.1 Méthode d'amortissement

| Types d'immobilisations | Mode     | Durée       |
|-------------------------|----------|-------------|
| Constructions           | linéaire | 15 à 40 ans |
| Matériel d'exploitation | linéaire | 4 à 10 ans  |
| Matériel de transport   | linéaire | 4 à 6 ans   |
| Matériel de bureau      | linéaire | 3 à 5 ans   |
| Mobilier de bureau      | linéaire | 5 à 10 ans  |



#### 2.1.5 Créances

Les créances ont toutes une échéance à moins d'un an.

#### 2.1.6 Placements

Le montant des dépôts à terme au 31/12/2012 s'élève à 482.2 K€, intérêts courus compris.



### 2.2.3 Engagements pris en matière de retraite et engagements similaires

La convention collective appliquée dans l'association prévoit le versement d'une indemnité de fin de carrière en fonction de l'ancienneté de la personne dans l'association.

Le montant des droits acquis par les salariés pour indemnités de départ à la retraite à la date de clôture de l'exercice, pour les salariés embauchés en contrat à durée indéterminée, s'élève à 450.9 K€. Ce montant tient compte d'un pourcentage de probabilité de présence dans l'association à l'âge de la retraite (fonction du taux de rotation des salariés selon la table de turn over DARES « Education, Santé et Action Sociale » et de la table de mortalité) d'un taux d'évolution des rémunérations de 1.5% et d'une actualisation au taux de 3.25%. L'âge de départ à la retraite retenu pour le calcul est de 62 ans.

Ce montant n'est pas comptabilisé en provision pour risques et charges.

### 2.2.4 Etat des dettes

La ventilation des échéances d'emprunts est précisée au paragraphe 4.3.1. Les autres dettes ont une échéance inférieure à un an.

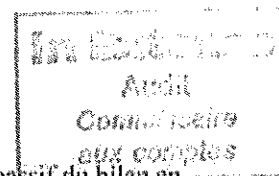
## 3 Informations relatives au compte de résultat

### 3.1 Passage du résultat comptable au résultat administratif (gestion sous contrôle de tiers financeurs)

Cf. tableau annexé en fin de rapport.

### 3.2 Comptabilisation de la provision pour congés à payer

Au 31 décembre 2012, l'engagement relatif aux congés à payer figure au passif du bilan en charges à payer pour 350.8 K€, charges comprises. La variation de la provision, + 23.2 K€, est intégrée dans les charges de l'exercice.



### 3.3 Effectif

L'effectif ETP au 31 décembre 2012 est de 154 salariés.

### 3.4 Frais de siège

Les frais de siège sont comptabilisés par nature de charge sur l'exercice 2012 :

|                                 | 2012  | 2011 |
|---------------------------------|-------|------|
| Frais de siège                  | 132.7 | 69.5 |
| Dont achats et charges externes | 12.0  | 5.5  |
| Dont frais de personnel         | 120.7 | 64.0 |

## 4 Autres informations

### 4.1 Informations relatives à la rémunération des dirigeants

En application de l'article 20 de la loi n°2006-586 du 23 mai 2006 relative au volontariat associatif et à l'engagement éducatif, le montant des rémunérations et avantages en nature versés aux trois plus hauts cadres dirigeants bénévoles ou salariés s'est élevé à 168 234 € en 2012.

### 4.2 Informations concernant le Droit Individuel à la Formation

| Droits individuels à la formation                         | Volume d'heures de formation |
|---|------------------------------|
| Cumul n'ayant pas fait l'objet d'une demande des salariés | 10 420 heures                |

### 4.3 Engagements hors bilan

#### 4.3.1 Emprunt auprès des organismes bancaires

Les emprunts sont garantis par plusieurs engagements donnés : privilège du prêteur de deniers, nantissement du compte de gage d'instruments financiers et hypothèque immobilière conventionnelle.

Au 31 décembre 2012, l'engagement s'élève à la somme de : 590.3

se décomposant comme suit :

|                        |       |
|------------------------|-------|
| - capital restant dû   | 528.6 |
| - intérêts restant dus | 61.7  |

Capital restant dû:

|  |              |
|--|--------------|
| - à un an au plus                      | 211.6        |
| - à plus d'un an et à cinq ans au plus | 191.7        |
| - à plus de 5 ans                      | 125.3        |
|  | <u>528.6</u> |

## Tableau des immobilisations

ARPEJE 49

Au: 31/12/2012

EUR

| Immobilisations                      | Valeur brute<br>début exercice | Acquisitions   | Cessions     | Virements<br>poste à poste | Valeur brute<br>fin exercice |
|--------------------------------------|--------------------------------|----------------|--------------|----------------------------|------------------------------|
| <b>Immobilisations incorporelles</b> |                                |                |              |                            |                              |
| Frais d'établissement                |                                |                |              |                            |                              |
| <b>Total I</b>                       |                                |                |              |                            |                              |
| Autres immobilisations incorporelles | 17 315                         |                |              |                            | 17 315                       |
| <b>Total II</b>                      | <b>17 315</b>                  |                |              |                            | <b>17 315</b>                |
| <b>Immobilisations corporelles</b>   |                                |                |              |                            |                              |
| Terrains                             | 211 294                        | 49 596         |              |                            | 260 890                      |
| Constructions                        | 4 446 522                      | 263 142        |              |                            | 4 709 664                    |
| Install. techn., matériel, outillage | 277 121                        | 8 380          | 3 572        |                            | 281 930                      |
| Install. générales, ag. am. divers   | 335 347                        | 1 973          |              | 26 770                     | 310 551                      |
| Matériels de transport               | 371 931                        | 15 246         | 2 950        |                            | 384 227                      |
| Mat. bur. et informatique, mobilier  | 578 688                        | 16 790         |              |                            | 595 479                      |
| Immob. corp. en cours                |                                |                |              |                            |                              |
| Avances et acomptes                  | 12 833                         |                |              | 12 833                     |                              |
| <b>Total III</b>                     | <b>6 233 739</b>               | <b>355 129</b> | <b>6 523</b> | <b>39 603</b>              | <b>6 542 743</b>             |
| <b>Immobilisations financières</b>   |                                |                |              |                            |                              |
| Participations                       |                                |                |              |                            |                              |
| Créances rattachées à des part.      |                                |                |              |                            |                              |
| Autres titres immobilisés            | 7 655                          |                |              |                            | 7 655                        |
| Prêts et autres immob. financières   | 143 408                        | 19 705         | 972          |                            | 162 141                      |
| <b>Total IV</b>                      | <b>151 063</b>                 | <b>19 705</b>  | <b>972</b>   |                            | <b>169 797</b>               |
| <b>Total général (I+II+III+IV)</b>   | <b>6 402 119</b>               | <b>374 835</b> | <b>7 495</b> | <b>39 603</b>              | <b>6 729 856</b>             |

Vu et certifié  
 Ann  
 Comptable  
 aux comptes

Comptabilité tenue en euros

## Tableau des amortissements

ARPEJE 49

Au: 31/12/2012

EUR

| Immobilisations                      | Amortissements<br>début exercice | Augmentations  | Diminutions  | Virements<br>poste à poste | Amortissements<br>fin exercice |
|--------------------------------------|----------------------------------|----------------|--------------|----------------------------|--------------------------------|
| <b>Immobilisations incorporelles</b> |                                  |                |              |                            |                                |
| Frais d'établissement                |                                  |                |              |                            |                                |
| Total I                              |                                  |                |              |                            |                                |
| Autres immobilisations incorporelles | 15 195                           | 676            |              |                            | 15 871                         |
| Total II                             | 15 195                           | 676            |              |                            | 15 871                         |
| <b>Immobilisations corporelles</b>   |                                  |                |              |                            |                                |
| Terrains                             |                                  |                |              |                            |                                |
| Constructions                        | 3 541 184                        | 128 996        |              |                            | 3 670 181                      |
| Install. techn., matériel, outillage | 244 399                          | 10 472         | 3 572        |                            | 251 298                        |
| Install. générales, ag. am. divers   | 261 688                          | 10 362         |              | 16 392                     | 255 659                        |
| Matériels de transport               | 284 880                          | 25 816         | 2 950        |                            | 307 747                        |
| Mat. bur. et informatique, mobilier  | 484 874                          | 22 131         |              |                            | 507 005                        |
| Immobilisations grevées de droits    |                                  |                |              |                            |                                |
| Total III                            | 4 817 026                        | 197 779        | 6 523        | 16 392                     | 4 991 891                      |
| <b>Total général (I+II+III)</b>      | <b>4 832 222</b>                 | <b>198 455</b> | <b>6 523</b> | <b>16 392</b>              | <b>5 007 763</b>               |

Dwa B...  
 Au...  
 Coté...  
 aux com...

Comptabilité tenue en euros



## Tableau des réserves et provisions

### ARPEJE 49

Au : 31/12/2012

EUR

| Nature des réserves et provisions   | Montant<br>début exercice                           | Augmentations :<br>dotations | Diminutions :<br>reprises | Montant<br>fin exercice |                |
|---|---|------------------------------|---------------------------|-------------------------|----------------|
| <b>Réserves</b>   | Réserves indisponibles                              |                              |                           |                         |                |
|   | Réserves statutaires ou contractuelles              |                              |                           |                         |                |
|   | Réserves consécutives à l'octroi de subv. d'invest. |                              |                           |                         |                |
|   | Autres réserves réglementées                        |                              |                           |                         |                |
|   | Réserves pour projet associatif                     | 324 552                      |                           |                         | 324 552        |
|   | Autres réserves                                     | 364 386                      | 161 427                   |                         | 525 813        |
| <b>Total réserves</b>   | <b>688 938</b>                                      | <b>161 427</b>               |                           | <b>850 366</b>          |                |
| <b>Provisions réglementées</b>  | Amortissements dérogatoires                         |                              |                           |                         |                |
|   | Autres provisions réglementées                      | 606 038                      | 3 154                     | 8 024                   | 601 167        |
| <b>Total</b>  | <b>606 038</b>                                      | <b>3 154</b>                 | <b>8 024</b>              | <b>601 167</b>          |                |
| <b>Provisions pour risques et charges</b>   | Provisions pour risques d'emploi                    |                              |                           |                         |                |
|   | Autres provisions pour risques                      | 462 772                      |                           |                         | 462 772        |
|   | Provisions pour pensions et obligations similaires  |                              |                           |                         |                |
|   | Provisions pour grosses réparations                 |                              |                           |                         |                |
|   | Autres provisions pour charges                      |                              |                           |                         |                |
|   | <b>Total</b>  | <b>462 772</b>               |                           |                         | <b>462 772</b> |
| <b>Provisions pour dépréciation</b>   | Immobilisations incorporelles                       |                              |                           |                         |                |
|   | Immobilisations corporelles                         |                              |                           |                         |                |
|   | Immobilisations financières                         | 18 293                       |                           |                         | 18 293         |
|   | Stocks et en-cours                                  |                              |                           |                         |                |
|   | Usagers   |                              |                           |                         |                |
|   | Autres provisions pour dépréciation                 |                              |                           |                         |                |
| <b>Total</b>  | <b>18 293</b>                                       |                              |                           | <b>18 293</b>           |                |
| <b>Total général</b>  | <b>1 087 104</b>                                    | <b>3 154</b>                 | <b>8 024</b>              | <b>1 082 233</b>        |                |
| Dont dotations et reprises : - d'exploitation<br>- financières<br>- exceptionnelles |   | 3 154                        | 8 024                     |                         |                |

Comptabilité tenue en euros

1717

Tableau de passage des comptes administratifs aux comptes annuels

|   | La Rive Bleue            |          | Foyers Toumehine |          | Association Arpeje 49 |          |
|---|--------------------------|----------|------------------|----------|-----------------------|----------|
|   | excédent 2012            | 11 741   | excédent 2012    | -30 612  | résultat 2012         | 42 353   |
| Résultat du compte administratif                |                          |          |                  |          |                       |          |
| Neutratisation reprise résultat N-2             | excédent (fraction) 2009 | -20 000  |                  | 0        | résultat 2009         | -20 000  |
|   |                          |          |                  | 0        |                       | 0        |
| Corrections de fin de période                   |                          |          |                  |          |                       |          |
| Déductions                                      |                          | -278 640 |                  | -171 080 |                       | -449 720 |
| Éléments non admis par le PCG                   | 0                        |          | 0                |          | 0                     |          |
| Reprise provision gros travaux 2012             | 0                        |          | 0                |          | 0                     |          |
| Reprise provision ind. départ en retraite 2012  |                          |          |                  |          |                       |          |
| Éléments non admis par la DDSS                  | -278 640                 |          | -171 080         |          | -449 720              |          |
| Congés à payer au 31 décembre 2012              | -179 768                 |          | -109 687         |          | -289 436              |          |
| Charges sur congés à payer                      | -98 872                  |          | -61 413          |          | -160 285              |          |
| Dotations aux amortissements excédentaires      |                          |          |                  |          | 0                     |          |
| Réintégrations                                  |                          | 106 024  |                  | -12 657  |                       | 93 367   |
| Éléments non admis par le PCG                   | 106 024                  |          | -12 657          |          | 93 367                |          |
| Dotation provision ind. départ en retraite 2012 | 0                        |          | 25 000           |          | 25 000                |          |
| Reprise provision ind. départ en retraite 2012  |                          |          | -37 031          |          | -37 031               |          |
| Reprise amortissements dérogatoires             | 106 024                  |          | -329             |          | 105 698               |          |
| Corrections de début de période                 |                          |          |                  |          |                       |          |
| Réintégrations                                  |                          | 266 127  |                  | 160 354  |                       | 426 481  |
| Éléments non admis entièrement par la DDSS      | 266 127                  |          | 160 354          |          | 426 481               |          |
| Congés à payer au 31 décembre 2011              | 171 095                  |          | 102 791          |          | 274 486               |          |
| Charges sur congés à payer                      | 94 432                   |          | 57 563           |          | 151 995               |          |
| Résultat propre Association                     |                          |          |                  |          |                       | 16 745   |
| Résultat comptable                              |                          | 85 262   |                  | -27 220  |                       | 166 226  |

Variation de la provision pour congés à payer = + 12 513  
(charges incluses)

+ 10 726

+ 23 239

En Conformité  
Audit  
Commissaire  
aux comptes

# In Extenso

In Extenso Audit

3 rue Carl Linné  
BP 61055  
49010 Angers Cedex 01

Tél. 02 41 80 18 18

Fax 02 41 80 18 20

angers@inextenso.fr

www.inextenso.fr

## **ARPEJE 49**

Association régie par la Loi du 1er Juillet 1901

5 rue Boileau  
49100 ANGERS

---

### **Rapport spécial du commissaire aux comptes sur les conventions réglementées**

Réunion de l'assemblée relative à l'approbation des comptes de l'exercice clos le 31  
décembre 2012

**COPIE SIGNÉE**

**Deloitte**

Siège social : 81 boulevard Stalingrad - BP 1284 - 69608 Villeurbanne Cedex - Tél. +33 (0)4 72 43 37 27 - Fax +33 (0)4 72 43 37 87  
S.A. au capital de 38 112 € - RCS Lyon B 401 870 936  
Société de Commissaires aux Comptes - Membre de la Compagnie Régionale de Lyon

# In Extenso

In Extenso Audit  
3 rue Carl Linné  
BP 61055  
49010 Angers Cedex 01  
Tél. 02 41 80 18 18  
Fax 02 41 80 18 20  
angers@inextenso.fr  
www.inextenso.fr

## ARPEJE 49

Association régie par la Loi du 1er Juillet 1901.

5 rue Boileau  
49100 ANGERS

---

### Rapport spécial du commissaire aux comptes sur les conventions réglementées

Réunion de l'organe délibérant relative à l'approbation des comptes de l'exercice clos le 31  
décembre 2012

---

Aux membres,

En notre qualité de commissaire aux comptes de votre association, nous vous présentons notre rapport sur les conventions réglementées.

Il nous appartient de vous communiquer, sur la base des informations qui nous ont été données, les caractéristiques et les modalités essentielles des conventions dont nous avons été avisés ou que nous aurions découvertes à l'occasion de notre mission, sans avoir à nous prononcer sur leur utilité et leur bien-fondé ni à rechercher l'existence d'autres conventions. Il vous appartient, selon les termes de l'article R. 612-6 du code de commerce, d'apprécier l'intérêt qui s'attachait à la conclusion de ces conventions en vue de leur approbation.

Nous avons mis en œuvre les diligences que nous avons estimé nécessaires au regard de la doctrine professionnelle de la Compagnie nationale des commissaires aux comptes relative à cette mission.

**Deloitte**

Siège social : 81 boulevard Stalingrad - BP 1284 - 69608 Villeurbanne Cedex - Tél. +33 (0)4 72 43 37 27 - Fax +33 (0)4 72 43 37 87  
S.A. au capital de 38 112 € - RCS Lyon 8 401 870 936  
Société de Commissaires aux Comptes - Membre de la Compagnie Régionale de Lyon

## CONVENTIONS SOUMISES A L'APPROBATION DE L'ASSEMBLEE

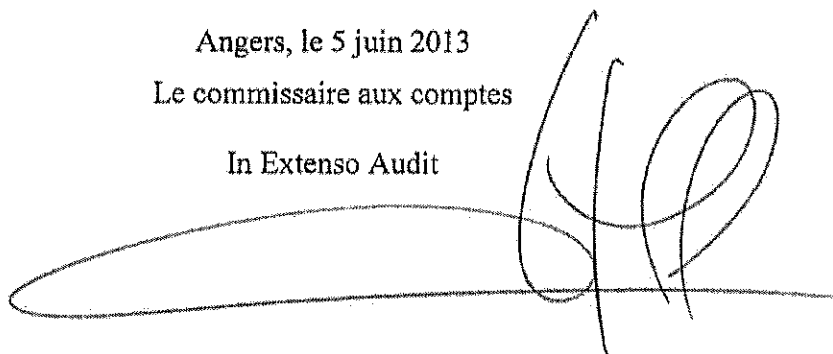
### Conventions passées au cours de l'exercice écoulé

Nous vous informons qu'il ne nous a été donné avis d'aucune convention passée au cours de l'exercice écoulé à soumettre à l'approbation de l'assemblée en application des dispositions de l'article L. 612-5 du code de commerce.

Angers, le 5 juin 2013

Le commissaire aux comptes

In Extenso Audit

A large, stylized handwritten signature in black ink, consisting of several loops and a long horizontal stroke at the bottom.

Jean-Marc SOURICE