

| ACTIF   | BRUT               | AMORT-PROV       | NET                | TOTAL              | EXERCICE N-1      |                   | PASSIF                                    | EXERCICE N         | TOTAL              | EXERCICE N-1      |                   |
|---|--------------------|------------------|--------------------|--------------------|-------------------|-------------------|---|--------------------|--------------------|-------------------|-------------------|
| <b><u>ACTIF IMMOBILISE</u></b>                          |                    |                  |                    | 26 832 942         | 20 414 413        |                   | <b><u>FONDS PROPRES</u></b>               |                    | 77 799 266         | 68 654 349        |                   |
| IMMOB. INCORPORELLES                                    | 197 194            | 197 194          | 0                  |                    | 0                 |                   | DOTATION                                  | 5 772 628          |                    | 5 321 332         |                   |
| IMMOB. CORPORELLES                                      | 30 422 568         | 3 591 180        | 26 831 387         |                    | 20 412 858        | 12 335 879        | AUTRES RESERVES                           | 62 881 721         |                    | 58 820 054        |                   |
| Terrains, Constructions                                 | 2 852 466          | 385 008          | 2 467 458          |                    | 2 548 183         |                   | EXCEDENT AU 31 DECEMBRE                   | 9 144 917          |                    | 4 512 963         |                   |
| Installations techniques, matériel et Outillages        | 160 014            | 129 105          | 30 908             |                    | 31 029            |                   |   | 77 799 266         |                    | 68 654 349        |                   |
| Autres immobilisations corporelles                      | 12 583 594         | 3 077 067        | 9 506 527          |                    | 9 756 667         |                   |   |                    |                    |                   |                   |
| Biens reçus par legs ou donations destinés à être cédés | 14 826 494         |                  | 14 826 494         |                    | 8 076 978         | 8 076 978         | <b><u>FONDS REPORTES ET DEDIES</u></b>    | 17 191 778         | 17 191 778         | 7 696 977         | 7 696 977         |
| PARTICIPATIONS  | 15                 | 0                | 15                 |                    | 15                | 15                | Fonds reportés liés aux legs et donations | 17 029 268         |                    | 7 555 073         |                   |
| CREANCES RATTACHEES PARTICIPAT                          | 0                  | 0                | 0                  |                    | 0                 |                   | Fonds dédiés liés aux legs et donations   | 162 511            |                    | 141 904           |                   |
| DEPÔTS ET CAUTIONS                                      | 1 540              | 0                | 1 540              |                    | 1 540             | 1 540             |   |                    |                    |                   |                   |
|   | 30 621 317         | 3 788 374        | 26 832 942         |                    | 20 414 413        |                   | <b><u>PROVISIONS POUR RISQUES</u></b>     |                    | 1 056 000          |                   | 0                 |
| <b><u>ACTIF CIRCULANT</u></b>                           |                    |                  |                    | 78 603 500         | 63 193 380        |                   | Provisions pour risques                   | 1 056 000          |                    |                   |                   |
|   |                    |                  |                    |                    |                   |                   | <b><u>DETTES</u></b>                      |                    | 9 571 634          |                   | 7 423 486         |
| PERSONNEL   | 0                  |                  | 0                  |                    | 887               |                   | DEPÔTS CAUTIONS RECUES                    | 781                |                    | 781               |                   |
| Créances reçues par legs et donations                   | 13 301 272         |                  | 13 301 272         |                    | 9 937 029         |                   | FOURNISSEURS                              | 1 821 565          |                    | 1 376 069         |                   |
| Etat Créances IS  | 0                  |                  | 0                  |                    | 0                 |                   | FOURNISSEURS FNP                          | 1 549 145          |                    | 1 787 585         |                   |
| DEBITEURS DIVERS  | 102 301            |                  | 102 301            |                    | 172 997           |                   | PERSONNEL                                 | 170 560            |                    | 157 011           |                   |
| VALEURS MOB.PLACMT                                      | 60 926 317         |                  | 60 926 317         |                    | 48 433 034        |                   | ORGANISMES SOCIAUX                        | 246 727            |                    | 216 399           |                   |
| BANQUES, CCP  | 4 266 163          |                  | 4 266 163          |                    | 4 590 040         |                   | ETAT COLLECT. LOCALES                     | 49 517             |                    | 51 476            |                   |
| CAISSE  | 7 448              |                  | 7 448              |                    | 59 393            |                   | PASSIF SUR LEGS ET DONATION               | 5 657 693          |                    | 3 741 606         |                   |
|   | 78 603 500         |                  | 78 603 500         |                    | 63 193 380        |                   | CREDITEURS DIVERS                         | 75 647             |                    | 92 560            |                   |
|   |                    |                  |                    |                    |                   |                   |   | 9 571 634          |                    | 7 423 486         | 0                 |
| CHARGES CONSTATEES AVANCE                               | 182 235            |                  | 182 235            | 182 235            | 167 020           | 167 020           | PRODUITS CONSTATES AVANCE                 | 0                  | 0                  | 0                 | 0                 |
| <b>TOTAL ACTIF</b>                                      | <b>109 407 053</b> | <b>3 788 374</b> | <b>105 618 678</b> | <b>105 618 678</b> | <b>83 774 812</b> | <b>83 774 812</b> | <b>TOTAL PASSIF</b>                       | <b>105 618 678</b> | <b>105 618 678</b> | <b>83 774 812</b> | <b>83 774 812</b> |

## Première partie

**Compte de résultat au 31 décembre 2022**

|   | du 1er janvier au 31 décembre 2022 |              |            | 2021        |
|---|------------------------------------|--------------|------------|-------------|
|   | ( 12 mois )                        |              |            | ( 12 mois ) |
|   | France                             | Exportations | Total      | Total       |
| Ventes de marchandises  |                                    |              |            |             |
| Production vendue : biens   |                                    |              |            |             |
| Chiffres d'affaires nets  |                                    |              |            |             |
| Production stockée  |                                    |              |            |             |
| Dons manuels  |                                    |              | 16 261 567 | 15 687 478  |
| Legs, donations et assurances vies                                |                                    |              | 19 712 519 | 11 186 958  |
| Subventions d'exploitation  |                                    |              |            |             |
| Reprises sur amortissements et provisions, transfert de charges   |                                    |              | 2 421 447  | 1 338 819   |
| Autres produits   |                                    |              | 1 125 230  | 1 351 035   |
| <b>TOTAL DES PRODUITS D'EXPLOITATION ( I )</b>                    |                                    |              | 39 520 764 | 29 564 290  |
| Achats de marchandises  |                                    |              |            |             |
| Variation de stocks   |                                    |              |            |             |
| Autres achats et charges externes                                 |                                    |              | 15 186 028 | 16 352 531  |
| Impôts, taxes et versements assimilés                             |                                    |              | 167 918    | 172 095     |
| Salaires et traitements   |                                    |              | 1 640 296  | 1 463 895   |
| Charges sociales  |                                    |              | 571 146    | 530 915     |
| Dotation aux amortissements                                       |                                    |              | 1 076 887  | 979 529     |
| Dotation aux provisions   |                                    |              | 1 056 000  |             |
| Reports en fonds dédiés   |                                    |              | 11 895 642 | 5 905 829   |
| Autres charges  |                                    |              | 208 930    | 184 964     |
| <b>TOTAL DES CHARGES D'EXPLOITATION ( II )</b>                    |                                    |              | 31 802 846 | 25 589 758  |
| <b>RESULTAT D'EXPLOITATION ( I - II )</b>                         |                                    |              | 7 717 918  | 3 974 532   |
| Produits financiers de participations                             |                                    |              |            |             |
| Produits des autres valeurs mobilières et créances actif immobil. |                                    |              | 348 103    | 192 486     |
| Autres intérêts et produits assimilés                             |                                    |              |            |             |
| Reprise sur provisions et transferts de charges                   |                                    |              |            |             |
| Différences positives de change                                   |                                    |              |            |             |
| Produits nets sur cessions de valeurs mobilières de placement     |                                    |              |            |             |
| <b>TOTAL DES PRODUITS FINANCIERS ( III )</b>                      |                                    |              | 348 103    | 192 486     |
| Dotations financières aux amortissements et provisions            |                                    |              |            |             |
| Intérêts et charges assimilées                                    |                                    |              | 0          | 0           |
| Différences négatives de change                                   |                                    |              |            |             |
| Charges nettes sur cessions de valeurs mobilières de placement    |                                    |              |            |             |
| <b>TOTAL DES CHARGES FINANCIERES ( IV )</b>                       |                                    |              | 0          | 0           |
| <b>RESULTAT FINANCIER ( III - IV )</b>                            |                                    |              | 348 103    | 192 486     |
| <b>RESULTAT COURANT AVANT IMPOTS ( I - II + III - IV )</b>        |                                    |              | 8 066 021  | 4 167 018   |

## Seconde partie

**Compte de résultat (suite) au 31 décembre 2022**

| <b>aux 31 Décembre</b>   | <b>2022</b>          | <b>2021</b>          |
|--|----------------------|----------------------|
| Produits exceptionnels sur opérations de gestion                 | 306 840              | 609 485              |
| Produits exceptionnels sur opérations en capital                 | 3 570 550            | 4 296 442            |
| Reprises sur provisions et transferts de charges                 | 0                    | 38 112               |
| <b>TOTAL DES PRODUITS EXCEPTIONNELS ( V )</b>                    | <b>3 877 391</b>     | <b>4 944 039</b>     |
| Charges exceptionnelles sur opérations de gestion                | 165 739              | 495 833              |
| Charges exceptionnelles sur opérations en capital                | 2 602 353            | 4 070 192            |
| Dotations exceptionnelles aux amortissements et provisions       |                      |                      |
| <b>TOTAL DES CHARGES EXCEPTIONNELLES ( VI )</b>                  | <b>2 768 092</b>     | <b>4 566 025</b>     |
| <b>RESULTAT EXCEPTIONNEL ( V - VI )</b>                          | <b>1 109 299</b>     | <b>378 014</b>       |
| Participation des salariés aux résultats de l'entreprise ( VII ) |                      |                      |
| Impôts sur les bénéfices ( VIII )                                | 30 403               | 32 069               |
| <b>TOTAL DES PRODUITS ( I + III + V )</b>                        | <b>43 746 257,56</b> | <b>34 700 815,50</b> |
| <b>TOTAL DES CHARGES ( II + IV + VI + VII + VIII )</b>           | <b>34 601 340,90</b> | <b>30 187 852,12</b> |
| <b>EXCEDENT OU DEFICIT ( produits - charges )</b>                | <b>9 144 917</b>     | <b>4 512 963</b>     |
| <b>CONTRIBUTIONS VOLONTAIRES EN NATURE</b>                       |                      |                      |
| Dons en nature   |                      |                      |
| Prestations en nature  |                      |                      |
| Bénévolat  | 198 047              | 136 585              |
| <b>TOTAL</b>   | <b>198 047</b>       | <b>136 585</b>       |
| <b>CHARGES DES CONTRIBUTIONS VOLONTAIRES EN NATURE</b>           |                      |                      |
| Secours en nature  |                      |                      |
| Mises à disposition gratuite de biens                            |                      |                      |
| Prestations en nature  |                      |                      |
| Personnel bénévole   | 198 047              | 136 585              |
| <b>TOTAL</b>   | <b>198 047</b>       | <b>136 585</b>       |

## **ANNEXE AUX COMPTES ANNUELS**

La présente annexe aux comptes annuels vise à fournir une information pertinente sur la Fondation. En conséquence, seuls les éléments significatifs et non déjà mentionnés dans le bilan ou dans le compte de résultat sont présentés ci-après.

### **1 – FAITS CARACTERISTIQUES DE L'EXERCICE**

Depuis la mise aux normes des statuts de la Fondation, nos exercices se terminent au 31 décembre. Nous allons donc comparer les exercices civils 2021 et 2022, de durées respectives de 12 mois.

Les comptes de la Fondation font apparaître pour l'exercice 2022 un excédent de 9 144 917 euros, contre un excédent de 4 512 963 euros en 2021, soit une augmentation de 4 631 954 euros. Les recettes brutes liées aux dons encaissés s'élèvent en 2022 à 16 405 346 euros contre 15 832 902 euros pour 2021, soit une hausse de 572 444 euros. Il est à noter que dans ces produits figure un montant de 121 211 euros de rétrocessions de commissions pour l'exercice 2022, collectées suite à la signature d'un partenariat cartes bancaires avec la Société Générale, puis d'un second avec Google, à rapprocher des 117 548 euros portés sur la période précédente. Il y figure également une somme de 22 568 euros, en baisse par rapport à 2021 (27 876 euros), de gains liés à une opération de gaming. Il est ici précisé que ces deux sommes, pour un montant cumulé de 143 779 euros ont été comptabilisées en produits taxables à l'I.S. et soumis à la TVA aux taux de droit normal.

Les legs ont évolué de 7 646 850 euros bruts en 2021 à 13 586 787 euros, soit une hausse globale de 5 939 937 euros. Cette hausse s'explique – en partie – par le fait d'avoir eu trois Conseils d'administration en 2022, contre deux l'an dernier, et par conséquent plus de dossiers validés par le CA. Les assurances vie perçues en 2022 s'élèvent à 7 256 954 euros, contre 3 540 108 euros en 2021, soit une hausse de 3 716 846 euros.

Fait caractéristique de l'exercice, le Délégué général, dans les effectifs de puis 1999 et en poste depuis 2002, a été licencié notamment pour faute grave en février 2022. Ce salarié a attaqué la Fondation devant le Conseil des Prud'hommes. Par sécurité, nous avons provisionné dans les comptes 2022 l'intégralité de ses demandes, même s'il est peu probable que nous soyons contraints de lui devoir la totalité des sommes. Il est à noter que la Fondation a, de son côté, porté plainte contre lui au Pénal.

### **2 – FAITS SURVENUS DEPUIS LA CLOTURE DE L'EXERCICE**

Comme évoqué ci-dessus, le Délégué général, en poste depuis 2002, a été licencié notamment pour faute grave en février 2022 ; il a contesté son licenciement et attaqué la Fondation 30 Millions d'Amis devant le Conseil de Prud'hommes. Son licenciement est – pour partie – consécutif au chantage et à une tentative d'extorsion de fonds qu'il a exercé sur la Fondation 30 Millions d'Amis. Pour ces faits, la Fondation 30 Millions d'Amis a déposé une plainte (et un complément de plainte) au Pénal et la Fondation a été auditionnée par la Police. La Fondation n'ayant pas cédé au chantage, l'ancien Délégué général a mis ses menaces à exécution en orchestrant une campagne de dénigrement de la Fondation 30 Millions d'Amis dans les médias et en faisant un signalement au Pôle financier. Une enquête préliminaire pour abus de confiance a été ouverte. Suite aux articles parus dans la presse, la Fondation 30 Millions d'Amis peut s'attendre à une baisse des dons et legs. Il est à noter toutefois qu'à ce jour, les demandes



d'annulation de prélèvements automatiques sont non significatives et que les dons ne semblent pas être impactés.

### **3 – REGLES ET METHODES COMPTABLES**

#### **1. REGLES DE BASE**

Les principes généraux d'établissement des comptes ont été respectés à partir des règles de base suivantes :

- Image fidèle,
- Continuité de l'activité,
- Régularité et sincérité,
- Prudence,
- Indépendance des exercices.

#### **2. REGLES GENERALES D'ETABLISSEMENT ET DE PRESENTATION DES COMPTES ANNUELS**

Les règles de présentation et d'évaluation sont conformes aux principes généraux et aux adaptations prévues par le règlement de l'Autorité des Normes Comptables A.N.C. 2018-06 du 5 décembre 2018.

#### **3. CHANGEMENT DE METHODES**

Le changement de méthode est intervenu depuis deux ans, rien de remarquable cette année.

#### **4. NOTES SUR LE BILAN**

##### **4.1 *Actif immobilisé***

La valeur brute des éléments de l'actif immobilisé correspond à leur coût d'acquisition ou de production à la date d'entrée des actifs immobilisés dans le patrimoine, compte tenu des frais accessoires nécessaires à la mise en état d'utilisation de ces actifs. Ces éléments n'ont pas fait l'objet d'une réévaluation légale ou libre.

Les immobilisations amortissables ont été amorties de manière linéaire afin de prendre en compte la dépréciation économique des biens.

Les nouvelles règles comptables relatives aux actifs sont appliquées à la Fondation 30 millions d'amis depuis l'exercice 2007/2008. La méthode prospective a été appliquée. L'application de ces règles n'a pas eu pour conséquence la modification des durées d'amortissements :

- Autres agencements : 10 ans,

- Reconstruction et réaménagement boxes et chatterie : 20 ans,
- Le matériel de bureau : 4 ans,
- Le matériel informatique : 3 ans,
- Le matériel et outillage : 5 ans,
- Le mobilier : 10 ans,
- Progiciels et logiciels : 1 an.

Les mouvements de l'exercice sont détaillés dans les tableaux ci-dessous :

Immobilisations Brutes = 30 621 317

| Actif immobilisé               | à l'ouverture | Augmentation | Diminution | à la clôture |
|--------------------------------|---------------|--------------|------------|--------------|
| Immobilisations incorporelles  | 197 194       | 0            | 0          | 197 194      |
| immobilisations corporelles    | 14 853 088    | 750 686      | 7 700      | 15 596 074   |
| Immobilisations liées aux Legs | 8 076 978     | 9 349 483    | 2 599 968  | 14 826 494   |
| immobilisations financières    | 1 555         | 0            | 0          | 1 555        |
| Total                          | 23 128 815    | 10 100 169   | 2 607 668  | 30 621 317   |

Amortissements et provisions d'actif = 3 788 374

| Amortissements et provisions  | à l'ouverture | Augmentation | Diminution | à la clôture |
|-------------------------------|---------------|--------------|------------|--------------|
| Immobilisations incorporelles | 197 194       | 0            | 0          | 197 194      |
| immobilisations corporelles   | 2 517 208     | 1 076 887    | 2 915      | 3 591 180    |
| immobilisations financières   | 0             |              | 0          | 0            |
| Total                         | 2 714 402     | 1 076 887    | 2 915      | 3 788 374    |

Détail des Immobilisations et amortissements en fin de période

| Nature des Biens immobilisés       | Montant    | Amortissement | Valeur Nette | Durée      |
|------------------------------------|------------|---------------|--------------|------------|
| Frais d'établissement              | 197 194    | 197 194       | 0            | 1 à 3 ans  |
| Agencements aménagements           | 8 768      | 3 564         | 5 204        | 10 ans     |
| Ensemble immobilier C H U          | 300 000    | 74 375        | 225 625      | 20 ans     |
| Ensemble immobilier "Les Aubris"   | 1 342 000  | 121 300       | 1 220 700    | 20 ans     |
| Ensemble immobilier "Sentenac"     | 320 000    | 37 334        | 282 666      | 20 ans     |
| Centre de Soins "Clinique"         | 797 010    | 66 023        | 730 987      | 20 ans     |
| Agencements constructions          | 84 688     | 82 412        | 2 275        | 5 à 10 ans |
| Matériel et Outillage              | 160 014    | 129 105       | 30 908       | 2 à 5 ans  |
| Aménagements                       | 11 856 520 | 2 490 101     | 9 366 419    | 4 à 20 ans |
| Matériel de Transport              | 463 619    | 355 993       | 107 626      | 1 à 4 ans  |
| Mobilier et matériel de bureau     | 263 455    | 230 973       | 32 482       | 3 à 10 ans |
| Biens reçus par legs destinés à ce | 14 826 494 | 0             | 14 826 494   |            |
| Total                              | 30 619 762 | 3 788 374     | 26 831 388   |            |

## 4.2 Créances et dettes

Les créances et dettes ont été évaluées pour leur valeur nominale. Les créances ont, le cas échéant, été dépréciées pour tenir compte des difficultés de recouvrement auxquelles elles étaient susceptibles de donner lieu.

|                           |   |                  |
|---------------------------|---|------------------|
| - Créances à un an        | : | 284 536 EUROS    |
| - Créances liées aux Legs | : | 13 301 272 EUROS |
| - Dettes à un an          | : | 3 913 941 EUROS  |
| - Dettes liées aux Legs   | : | 5 657 693 EUROS  |

### 4.3 Valeurs mobilières de placement

Les valeurs mobilières de placement sont inscrites au bilan pour leur coût d'acquisition. Elles sont, le cas échéant dépréciées par voie de provision pour les ramener à leur valeur actuelle. Elles sont réévaluées à la valeur indiquée par les établissements financiers au 31 décembre de chaque année.

### 4.4 Disponibilités

Les liquidités disponibles en banque et en caisse ont été évaluées à leur valeur nominale.

### 4.5 Portefeuilles de legs

Compte tenu de l'application du nouveau Règlement de l'Autorité des Normes Comptables A.N.C. 2018-06 du 5 décembre 2018 relatif aux modalités d'établissement des comptes annuels des Associations et des Fondations, les legs effectués au profit de la Fondation sont maintenant constatés en produits d'exploitation lors de l'acceptation d'un bien.

|   |
|---|
| <b>4 – COMPLEMENTS D'INFORMATION RELATIFS AU BILAN<br/>ET AU COMPTE DE RESULTAT</b> |
|---|

## 1. PRODUITS A RECEVOIR

Les produits à recevoir se présentent comme suit, en fin d'exercice :

|                                  | 31/12/2022<br>€ | 31/12/2021<br>€ |
|----------------------------------|-----------------|-----------------|
| . impôts à recevoir              | 1 666           | Néant           |
| . Intérêts courus sur Placements | 77 996          | 77 582          |
| . Organismes sociaux à recevoir  | Néant           | Néant           |
| Total                            | 79 662          | 77 582          |

## 2. CHARGES A PAYER

La récapitulation, par nature de dettes, des charges à payer en fin d'exercice, se présente comme suit :

|   | 31/12/2022<br>€ | 31/12/2021<br>€ |
|---|-----------------|-----------------|
| . Fournisseurs – factures non parvenues | 1 549 145       | 1 787 585       |

|                               |           |           |
|-------------------------------|-----------|-----------|
| . Personnel – charges à payer | 247 312   | 227 666   |
| . Etat - charges à payer      | 18 377    | 14 305    |
| . Intérêts courus à payer     | 32        | 42        |
| Total                         | 1 814 866 | 2 029 598 |

### 3. CHARGES CONSTATEES D'AVANCE

Elles correspondent, par nature, à des éléments indiqués ci-dessous qui concernent des achats de biens ou de services dont la fourniture ou la prestation doit intervenir ultérieurement :

|  | 31/12/2022 € | 31/12/2021 € |
|--|--------------|--------------|
| . Titres Restaurant                      | 4 028        | 3 394        |
| . Assurance                              | 5 399        | 32 217       |
| . Frais de mailing                       | 119 927      | 83 529       |
| . Maintenances, Abonnements et Locations | 52 881       | 47 880       |
| Total                                    | 182 235      | 167 020      |

### 4. FONDS STATUTAIRES

Le montant des fonds statutaires s'élève au 31 décembre 2022 à 5 772 628 Euros.

Le montant des « legs et donations non réalisés pour l'année 2022 en contrepartie d'actifs immobilisés » s'élève à 11 895 642 euros, intégralement en fonds reportés. Le cumul de ces fonds reportés se porte à 17 191 778 euros au 31 décembre 2022, dont 162 511 euros en fonds dédiés.

### 5. DETAIL DES TRANSFERTS DE CHARGES

Au 31 décembre 2022, aucun transfert de charges n'a été constaté.

### 6. AFFECTATION DU RESULTAT DE L'ANNEE PRECEDENTE

Le résultat de l'année précédente, un excédent de 4 512 963 euros, a été affecté à hauteur de 10 % (soit 451 296 euros) au poste « Dotation », et le solde, soit 90 % au poste « Autres réserves ». Cette affectation est conforme à la décision du Conseil d'Administration chargé de statuer.

### 7. PRODUITS ET CHARGES EXCEPTIONNELS

Les charges exceptionnelles représentent 2 768 092 euros, et se justifient ainsi :

- 40 euros qui correspondent à une amende véhicule sur interventions d'urgence,
- 39 euros qui correspondent à des ajustements comptes de tiers,
- 27 000 euros qui correspondent à un procès sur succession,
- 138 660 euros qui correspondent à des charges et ajustements de comptes antérieurs,
- 2 599 968 euros représentant les valeurs nettes d'actifs reçus en legs et cédées.
- 2 385 euros représentant la valeur nette comptable d'une cession de remorque.

Les produits exceptionnels s'élèvent à 3 877 391 euros, et dont voici le détail :

- 305 300 euros qui correspondent à des produits et ajustements de comptes antérieurs,
- 1 541 euros correspondants à des ajustements de comptes de tiers,
- 3 564 550 euros représentant les cessions d'actifs reçus en legs,
- 6 000 euros Valeur de la cession d'une remorque.

Les ajustement positifs et négatifs correspondent aux soldes antérieurs de legs à réaliser, apurés au fur et à mesure, suite à la modification de comptabilisation desdits legs.

## **8. PROVISIONS POUR RISQUES ET CHARGES**

Au 31 décembre 2022, la Fondation a porté une provision pour risques et charges de 1 056 000 euros, relative à un procès devant le Conseil des Prud'hommes intenté par l'ancien Délégué général, licencié en février 2022 et ayant fait partie des effectifs depuis 1999. Par sécurité, l'intégralité des demandes du plaignant a été provisionnée.

## **9. IMPOT sur les SOCIETES**

L'article 20 de la loi 2004-1484 du 31 décembre 2004 exonère, à compter de cette date, les fondations reconnues d'utilité publique de l'impôt sur les sociétés portant sur les revenus fonciers et les revenus de capitaux mobiliers.

Cependant, comme précisé dans le paragraphe des faits caractéristiques survenus dans l'année, le total des rétrocessions de commissions collecté auprès de notre partenaire bancaire, du fait de son montant supérieur au plafond d'exonération, a été soumis, dans son intégralité à l'I.S. aux taux normaux ainsi qu'à la TVA. Le gain net sur l'opération de gaming a également été imposé. Ces revenus ont été intégralement soumis à l'impôt sur les sociétés. Le montant total de l'impôt réglé par la Fondation sur l'exercice représente donc 30 403 euros.

# **5 – ENGAGEMENTS FINANCIERS ET AUTRES INFORMATIONS**

## **1. LEGS ET DON**

Depuis le 1<sup>er</sup> janvier 2006, les associations et fondations peuvent accepter librement des dons et legs sans autorisation préalable établie par un décret en Conseil d'Etat ou par le Préfet. Toutefois, elles doivent en faire la déclaration à l'autorité administrative.

Pour les demandes faites avant le 1<sup>er</sup> janvier 2006, l'autorisation préalable reste applicable.

Cependant, comme précisé plus haut, tous les legs acceptés par la Fondation sont maintenant comptabilisés à l'acceptation et ne font donc plus l'objet d'un traitement séparé. Toutefois, il est à noter que les legs antérieurs à 2020, en cours de réalisation ont été portés en autres réserve.

## **2. EFFECTIF ET VENTILATION PAR CATEGORIE**

La situation de l'effectif à la fin de l'exercice se présente comme suit :

*Catégories**Salariés de l'entreprise  
(nombre)*

|   |    |
|---|----|
| . Contrat à durée indéterminée Siège                      | 19 |
| . Contrat à durée indéterminée Etablissements secondaires | 25 |
| . Contrat à durée déterminée                              | 0  |
| Total   | 44 |

**6 – PROJET D’AFFECTATION DU RESULTAT**

Conformément aux dispositions prévues à l’Article 10 des statuts, le fonds statutaire doit être doté du dixième de l’excédent des ressources annuelles.

Compte tenu du résultat excédentaire de l’exercice, le gain sera affecté en autres réserves.

Le projet d’affectation du résultat est donc le suivant :

|                   |           |
|-------------------|-----------|
| - Dotation        | 914 492   |
| - Autres réserves | 8 230 425 |
|                   | <hr/>     |
|                   | 9 144 917 |

**7 – COMPTE D’EMPLOI ANNUEL DES RESSOURCES  
COLLECTEES AUPRES DU PUBLIC**

Le compte d’emploi annuel des ressources (CEAR) qui vous a été présenté, a été établi conformément au règlement de l’ANC 2018-06, homologué par arrêté du 22 mai 2019, mettant en œuvre un nouveau modèle obligatoire pour les exercices ouverts à compter du 1<sup>er</sup> janvier 2020.

| EMPLOIS PAR DESTINATION  | 2022              | 2021              | RESSOURCES PAR ORIGINE                                  | 2022              | 2021              |
|--|-------------------|-------------------|---|-------------------|-------------------|
| <b>EMPLOIS DE L'EXERCICE</b>   |                   |                   | <b>RESSOURCES DE L'EXERCICE</b>                         |                   |                   |
| <b>1 - MISSIONS SOCIALES</b>   | <b>14 279 708</b> | <b>15 263 546</b> | <b>1 - RESSOURCES LIEES A LA GENEROSITE DU PUBLIC</b>   | <b>37 249 087</b> | <b>27 396 533</b> |
| 1.1. Réalisées en France   |                   |                   | 1.1 Cotisations sans contrepartie                       |                   |                   |
| 1.1.1 Actions réalisées par l'organisme  | 11 826 850        | 11 406 624        | 1.2 Dons, legs et mécénats                              | 37 105 308        | 27 251 108        |
| - Aides aux refuges et aux personnes démunies  | 6 124 185         | 6 134 281         | - Dons manuels non affectés                             | 16 261 567        | 15 687 478        |
| - Dépenses sauvetages animaux  | 1 814 136         | 1 783 121         | - Dons manuels affectés                                 | 0                 | 0                 |
| - Centre hébergement d'urgence   | 2 047 104         | 1 616 956         | - Legs, donations et assurances-vie                     | 20 843 741        | 11 563 630        |
| - Fermes   | 1 841 425         | 1 872 266         | - Mécénats  | 0                 | 0                 |
| 1.1.2 Versements à un organisme central ou d'autres organismes agissant en France    | 2 452 858         | 3 856 922         | 1.3 Autres ressources liées à la générosité du public   | 143 779           | 145 424           |
| - Sensibilisation du public  | 2 452 858         | 3 856 922         | - Produits Taxables liés à partenariat bancaire         | 121 211           | 117 548           |
| 1.2. Réalisées à l'étranger  |                   |                   | - Produits Taxables liés à opération Gaming             | 22 568            | 27 876            |
| 1.2.1 Actions réalisées par l'organisme  |                   |                   |   |                   |                   |
| 1.2.2 Versements à un organisme central ou d'autres organismes agissant à l'étranger |                   |                   |   |                   |                   |
| <b>2 - FRAIS DE RECHERCHE DE FONDS</b>   | <b>2 896 719</b>  | <b>2 582 711</b>  |   |                   |                   |
| - 2.1. Frais d'appel à la générosité du public                                       | 2 896 719         | 2 582 711         |   |                   |                   |
| - 2.2. Frais de recherche d'autres ressources  | 0                 | 0                 |   |                   |                   |
| <b>3 - FRAIS DE FONCTIONNEMENT</b>   | <b>672 136</b>    | <b>639 486</b>    |   |                   |                   |
| <b>TOTAL DES EMPLOIS</b>   | <b>17 848 564</b> | <b>18 485 743</b> | <b>TOTAL DES RESSOURCES</b>                             | <b>37 249 087</b> | <b>27 396 533</b> |
| <b>4 - DOTATION AUX PROVISIONS ET DEPRECIATIONS</b>                                  |                   |                   | <b>2 - REPRISE SUR PROVISIONS ET DEPRECIATIONS</b>      |                   |                   |
| <b>5 - REPORTS EN FONDS DEDIES DE L'EXERCICE</b>                                     | <b>11 895 642</b> | <b>5 905 829</b>  | <b>3 - UTILISATION DES FONDS DEDIES ANTERIEURS</b>      | <b>2 421 447</b>  | <b>1 338 819</b>  |
| <b>EXCEDENT DE LA GENEROSITE DU PUBLIC DE L'EXERCICE</b>                             | <b>9 926 329</b>  | <b>4 343 779</b>  | <b>DEFICIT DE LA GENEROSITE DU PUBLIC DE L'EXERCICE</b> |                   |                   |
| <b>TOTAL</b>   | <b>39 670 535</b> | <b>28 735 352</b> | <b>TOTAL</b>  | <b>39 670 535</b> | <b>28 735 352</b> |

## ANNEXE AU COMPTE D'EMPLOI ANNUEL DES RESSOURCES

### **6.1 Définition et description des missions sociales**

La Fondation 30 Millions d'Amis – reconnue d'utilité publique – a pour mission d'assurer la défense et de renforcer la protection des animaux, en France principalement, mais également à l'étranger ; de valoriser la relation homme-animal ; d'apporter son soutien aux refuges, aux associations et aux particuliers ayant une action significative en faveur des animaux.

Ces missions représentent toujours plus de 80 % des emplois totaux.

#### **6.1.1 Missions de gestion directe**

##### **6.1.1.1 Aide aux refuges et associations**

La Fondation 30 Millions d'Amis apporte son soutien financier à plus de 400 refuges et associations de protection animale, en France et à l'étranger, pour héberger, soigner et nourrir les animaux errants, abandonnés et maltraités, qu'ils soient de compagnie, de ferme ou sauvages. Elle poursuit également le plus vaste programme de stérilisation et d'identification des chats errants jamais réalisé en France. Cette méthode, éthique puisqu'elle permet de ne pas recourir à l'euthanasie, est la seule efficace et reconnue par l'OMS. Ce programme est réalisé en partenariat avec plus d'un millier de municipalités.

##### **6.1.1.2 Etudes et enquêtes**

Les structures soutenues par la Fondation 30 Millions d'Amis doivent répondre à des critères rigoureux de protocoles sanitaires, de gestion et d'organisation ; elles font l'objet d'une étude et d'enquêtes approfondies. Ces études et enquêtes – également diligentées dans le cadre du programme de stérilisation et d'identification des chats errants – sont menées par huit personnes salariées à plein temps, en CDI.

##### **6.1.1.3 Aide à l'adoption online**

La Fondation 30 Millions d'Amis héberge sur son site Internet [www.30millionsdamis.fr](http://www.30millionsdamis.fr) près de 4 000 fiches signalétiques d'animaux recueillis par les refuges qu'elle soutient, afin de favoriser leur adoption. Pour valoriser les adoptions ou placement en familles d'accueil des animaux recueillis par le refuge 30 Millions d'Amis de La Tuilerie (77), une page Facebook administrée directement par l'établissement secondaire est en ligne.

##### **6.1.1.4 Sauvetage d'animaux, suivi et interventions judiciaires**

La Fondation conduit de nombreuses opérations de sauvetage pour secourir des animaux en danger. Qu'un particulier sollicite son intervention ou que les services de police ou de justice requièrent son aide, la Fondation enquête, se rend sur les lieux et organise des sauvetages. Elle veille à ce que chaque animal secouru retrouve une existence heureuse dans un environnement approprié et assure un suivi régulier des animaux. Ces opérations de sauvetage et d'enquêtes sont supervisées par quatre personnes salariées à plein temps en CDI, au siège de la Fondation (75008). La direction et les soigneurs animaliers du refuge de La Tuilerie (77) sont également mobilisés pour la partie opérationnelle.

La Fondation 30 Millions d'Amis mène ses actions de protection des animaux jusque devant les tribunaux et agit pour qu'aucun acte de cruauté, maltraitance, abandon... ne reste impuni. Elle porte régulièrement plainte et se constitue partie civile dans de nombreux procès, notamment dans le cadre de ses actions de sauvetage afin d'obtenir la garde définitive des animaux maltraités qui lui sont confiés à titre conservatoire par les autorités.



#### 6.1.1.5 Centre Hébergement d'Urgence

En 2022, le CHU a recueilli 336 chiens, 187 chats, des nacs et a fait adopter ou placé en familles d'accueil 529 animaux.

#### 6.1.1.6 Refuge pour équidés maltraités

Près de 393 équidés y sont actuellement hébergés.

### **6.1.2 Réalisation d'actions spécifiques**

#### 6.1.2.1 Sensibilisation

##### 6.1.2.1.1 Campagnes de sensibilisation et d'éducation

Chaque année, pour enseigner et rappeler le respect envers les animaux, la Fondation 30 Millions d'Amis mène des actions d'information, de sensibilisation et d'éducation du public, à la télévision, par voie de presse et d'affichage (offline et online).

L'évolution du statut juridique des animaux est notamment au cœur des préoccupations de la Fondation 30 Millions d'Amis qui se bat pour faire progresser leurs droits et insiste sur les devoirs de l'homme à leur égard.

##### 6.1.2.1.2 Site Internet [www.30millionsdamis.fr](http://www.30millionsdamis.fr)

- sensibilisation online

Premier site Internet de la communauté des amis des animaux, le site web de la Fondation 30 Millions d'Amis (11 135 087 pages vues en 2022) a mis en place un moyen efficace de sensibiliser toutes les générations au respect de la vie animale. Par ailleurs, en novembre 2022, la Fondation 30 Millions d'Amis a réalisé la deuxième édition du « Game 4 Animals » sur la plateforme Twitch avec « *Les Justiciers du Cœur* », une grande opération caritative à destination de la communauté des gamers.

- recherche de fonds online

La Fondation 30 Millions d'Amis dispose sur son site Internet d'un module de don en ligne sécurisé, qui prend de l'ampleur chaque année.

- site [en-mémoire-de-mon-ami.fr](http://en-memoire-de-mon-ami.fr)

Avec la création de ce lieu virtuel de recueillement qui offre à chaque maître la possibilité de rendre hommage à son animal disparu, la Fondation 30 Millions d'Amis apporte une réponse solidaire et généreuse à un besoin exprimé par les amis des animaux.

- réseaux sociaux

Sur Facebook (1 118 000 abonnés), Twitter (135 000 followers), Instagram (292 000 abonnés) et YouTube (430 000 abonnés), la Fondation 30 Millions d'Amis est à la tête de la plus grande communauté des amis des animaux. Elle poursuit son action sur ces réseaux sociaux pour informer, sensibiliser et recueillir des dons. Nouveauté 2022 : la création d'un compte Tik-Tok (94 000 abonnés).

### **6.2 Origine des ressources affectées et non affectées issues de la générosité du public**

Conformément à leur fondement juridique, les fondations reconnues d'utilité publique basent leur solidité et leur longévité sur leurs richesses, dont les revenus doivent en principe permettre le financement des missions sociales. A ce titre, la Fondation 30 Millions d'Amis constitue des réserves chaque année pour permettre la pérennité de ses missions sociales, en cas de baisse des dons.

### **6.2.1 Origine des ressources**

Les ressources de la Fondation 30 Millions d'Amis proviennent de la générosité du public (donateurs et testateurs), à l'exception des revenus du portefeuille et sont affectées dans le cadre de la mise en œuvre des articles 1 & 2 de ses statuts.

Pour l'exercice, les dons reçus de la générosité du public (16 261 567 euros) ont été utilisés à 88 % dans le cadre des missions sociales, mais ont également permis de subvenir aux dépenses des 2/3 des frais de recherches de fonds.

Le reste des dons reçus, les legs (quasiment doublées sur l'année), ainsi que les produits taxables, va permettre de financer le reste des frais de recherche de fonds, des frais de fonctionnement (3.76 % des dépenses totales) et surtout de constituer les réserves nécessaires à la pérennité de notre structure et à l'auto-financement de nos investissements.

### **6.2.2 Ressources affectées et non affectées issues de la générosité du public**

Les ressources de la Fondation 30 Millions d'Amis proviennent presque exclusivement de la générosité du public avec 3 types de ressources :

- Les dons manuels résultants des campagnes nationales

La Fondation 30 Millions d'Amis réalise des campagnes nationales annuelles d'appels à la générosité du public. Les dons récoltés, non affectés, sont utilisés pour la mission générale de la Fondation. Ces campagnes nationales prennent la forme de mailings et font l'objet d'une déclaration préalable en préfecture.

- Les dons manuels hors campagnes d'appels à la générosité du public

Les dons reçus en dehors des campagnes d'appels à la générosité du public, matérialisés par des prélèvements automatiques, des dons spontanés par chèque, espèces, CB et assurances-vie, sont dans leur intégralité non affectés.

- Les legs

Chaque legs consenti à la Fondation 30 Millions d'Amis est préalablement soumis au Conseil d'Administration en vue de son acceptation. Entendu que lors de cette soumission, il est précisé si ledit legs est affecté par le testateur à un projet particulier et défini ou non. Pour l'exercice écoulé, seul un legs soumis au Conseil d'Administration a fait l'objet d'une affectation particulière.

### **6.3 Principe d'affectation des coûts**

Le compte d'emploi annuel des ressources est élaboré à partir de la comptabilité générale et de la comptabilité analytique.

### **6.4 Report des ressources collectées auprès du public, non affectées et non utilisées en début d'exercice**

Conformément au règlement du CRC n° 2008-12, le montant des ressources collectées auprès du public, non affectées et non utilisées en début d'exercice, est normalement égal à la reprise du solde de ce poste en fin d'exercice précédent. Cependant, suite au changement de présentation et de

comptabilisation depuis 2020, le report au 1<sup>er</sup> janvier 2022 est égal au solde des fonds propres collectés auprès du public, sous déduction de la quote-part des valeurs nettes comptables des immobilisations ou fraction d'immobilisations financées par ces ressources sur les exercices antérieurs, soit un solde de 56 149 285 euros au 1<sup>er</sup> janvier 2022.

## **6.5 Nature et quantité des ressources en nature**

NON SIGNIFICATIF

## **6.6 Etat des effectifs salariés**

L'effectif de la Fondation 30 Millions d'Amis se compose de 44 salariés répartis comme suit :

- 17 effectifs : Missions d'enquêtes, réalisation d'actions spécifiques, de recherche de fonds ;
- 25 effectifs : Accueil et soins des animaux en centre d'hébergement spécialisé ;
- 2 effectifs : Fonctionnement de la structure.

## **6.7 Etat des effectifs bénévoles**

Depuis la loi de finances pour 2002 (Loi n° 2001-1275 du 28 décembre 2001) et son décret d'application du 20 janvier 2004, le président d'une association ou d'une Fondation peut être rémunéré sans que cela remette en cause le caractère désintéressé de la gestion de l'organisation.

Madame Reha Hutin, présidente de la Fondation 30 Millions d'Amis, estime qu'un organisme qui fait appel à la générosité du public doit être dirigé par un président bénévole. Il s'agit d'une garantie morale vis-à-vis du public, des donateurs et des testateurs. Investie dans la cause qu'elle défend ardemment depuis plus de 30 ans, Madame Hutin entend continuer à s'y consacrer bénévolement.

Par ailleurs, la Fondation 30 Millions d'Amis et ses structures d'accueil d'animaux s'appuient sur l'aide de bénévoles dévoués et réguliers. Sur l'exercice, leur nombre atteint 356 personnes pour un équivalent de rémunération chargée de 198 047 €.

## **6.8 Les emplois**

### **6.8.1 Missions sociales de gestion directe**

Jamais de prêts ni d'aides en numéraire aux refuges, la Fondation 30 Millions d'Amis rembourse des frais précis (nourriture, soins vétérinaires, travaux de création, rénovation, réfection, mise aux normes, achat de niches...) directement aux praticiens, fournisseurs ou prestataires, sur justificatifs. Cela lui permet de contrôler parfaitement les dépenses engagées et d'observer une méthode transparente dans l'usage des fonds confiés par ses donateurs.

|                                  |                     |
|----------------------------------|---------------------|
| Aide aux refuges et associations | 4 790 087 €         |
| Dépenses opération chats libres  | 901 381 €           |
| Centre hébergement d'Urgence     | 2 047 104 €         |
| Aide à l'adoption online         | 343 436 €           |
| Etudes et enquêtes               | 432 717 €           |
| Sauvetage animaux et suivi       | 1 215 157 €         |
| Interventions judiciaires        | 255 544 €           |
| Fermes                           | 1 841 425 €         |
| <b>TOTAL</b>                     | <b>11 826 850 €</b> |

#### 6.8.2 Missions de réalisations d'actions spécifiques

|                              |                    |
|------------------------------|--------------------|
| Site Internet                | 286 197 €          |
| Campagnes de sensibilisation | 2 166 661 €        |
| Attributions & récompenses   | 0 €                |
| <b>TOTAL</b>                 | <b>2 452 858 €</b> |

#### 6.8.3 Frais d'appels à la générosité du public

Les frais d'appels à la générosité du public représentent 2 896 719 €, soit 16.23 % des emplois. Ils comprennent frais de gestion des dons, rétrocessions de commissions, legs et assurances vie. Ils sont proportionnellement stables d'un exercice à l'autre.

Frais de gestion des dons :

|                                   |                    |
|-----------------------------------|--------------------|
| Appels prospection & fidélisation | 2 151 730 €        |
| Salaires et charges               | 198 213 €          |
| Online                            | 57 239 €           |
| Services bancaires                | 135 228 €          |
| <b>TOTAL</b>                      | <b>2 542 410 €</b> |

Frais de gestion des legs et assurances-vie :

|                            |                  |
|----------------------------|------------------|
| Honoraires et Frais        | 252 047 €        |
| Assurance, fs généraux     | 12 092 €         |
| Salaires, taxes et charges | 90 170 €         |
| <b>TOTAL</b>               | <b>354 309 €</b> |

#### 6.8.4 Frais de fonctionnement

Les frais de fonctionnement représentent 3.76 % des emplois. Ils correspondent aux frais généraux (fournitures, loyers, comptabilité, CAC, etc.) et aux frais de personnel administratif.

|                    |                  |
|--------------------|------------------|
| Frais généraux     | 591 964 €        |
| Frais de personnel | 80 172 €         |
| <b>TOTAL</b>       | <b>672 136 €</b> |

## **6.9 Les ressources**

### **6.9.1 Les ressources issues de la générosité du public**

Elles représentent 96.80 % des ressources totales, et sont réparties ainsi :

- 39.37 % par des dons résultants de campagnes (16 130 572 euros),
- 0.32 % par des dons spontanés (130 995 euros),
- 33.16 % par des legs (13 586 787 euros),
- 17.70 % par des assurances vie (7 256 954 euros),
- 0,35 % par des rétrocessions de commissions (143 779 euros).

### **6.9.2 Autres ressources**

- La participation des Mairies à l'opération « Chats Libres » matérialisée par la signature d'une Convention bipartite, représente 2.37 % des ressources totales (972 640 euros en 2022) ;
- L'utilisation des fonds reportés antérieurs, à hauteur de 2 421 447 euros (5.91 % des ressources totales)
- Les revenus financiers (valeurs mobilières de placement, comptes sur livret et comptes à terme) représentent 0.8 % des ressources totales ; 327 450 euros
- Les revenus locatifs sont non significatifs. 0.02 % 7 541 euros

| A - PRODUITS ET CHARGES PAR ORIGINE ET DESTINATION                                 | EXERCICE N        |                           | EXERCICE N-1      |                           | B - CONTRIBUTIONS VOLONTAIRES EN NATURE                      | EXERCICE N    |                           | EXERCICE N-1   |                           |
|--|-------------------|---------------------------|-------------------|---------------------------|--|---------------|---------------------------|----------------|---------------------------|
|  | TOTAL             | Dont générosité du public | TOTAL             | Dont générosité du public |  | TOTAL         | Dont générosité du public | TOTAL          | Dont générosité du public |
| <b>PRODUITS PAR ORIGINE</b>  |                   |                           |                   |                           | <b>PRODUITS PAR ORIGINE</b>                                  |               |                           |                |                           |
| 1 - PRODUITS LIES A LA GENEROSITE DU PUBLIC  | 37 249 087        | 37 249 087                | 27 396 533        | 27 396 533                | 1 - CONTRIB. VOLONTAIRES LIEES A LA GENEROSITE DU PUBLIC     | 198047        | 198047                    | 136 585        | 136 585                   |
| 1.1 Cotisations sans contrepartie  |                   |                           |                   |                           | - Bénévolat  | 198047        | 198047                    | 136 585        | 136 585                   |
| 1.2 Dons, legs et mécénat  | 37 105 308        | 37 105 308                | 27 251 108        | 27 251 108                | - Prestations en nature                                      |               |                           |                |                           |
| - Dons manuels   | 16 261 567        | 16 261 567                | 15 687 478        | 15 687 478                | - Dons en nature   |               |                           |                |                           |
| - Legs, donations et assurances-vie  | 20 843 741        | 20 843 741                | 11 563 630        | 11 563 630                | 1 - CONTRIB. VOLONTAIRES NON LIEES A LA GENEROSITE DU PUBLIC | 0             |                           | 0              |                           |
| - Mécénat  | 0                 |                           | 0                 |                           | 3 - CONCOURS PUBLICS EN NATURE                               |               |                           |                |                           |
| 1.3 Autres produits liés à la générosité du public                                 | 143 779           | 143 779                   | 145 424           | 145 424                   | - Prestations en nature                                      |               |                           |                |                           |
| 2 - PRODUITS NON LIES A LA GENEROSITE DU PUBLIC                                    | 334 991           |                           | 201 253           |                           | - Dons en nature   |               |                           |                |                           |
| - 2.1 Cotisations avec contrepartie  | 0                 |                           | 0                 |                           | <b>TOTAL.</b>  | <b>198047</b> | <b>198047</b>             | <b>136 585</b> | <b>136 585</b>            |
| - 2.2 Parrainage des entreprises   | 0                 |                           | 0                 |                           | <b>CHARGES PAR DESTINATION</b>                               |               |                           |                |                           |
| - 2.3 Contributions financières sans contrepartie                                  | 0                 |                           | 0                 |                           | 1 - CONTRIBUTIONS VOLONTAIRES AUX MISSIONS SOCIALES          | 198047        | 198047                    | 136 585        | 136 585                   |
| - 2.4 Autres produits non liés à la générosité du public                           | 334 991           |                           | 201 253           |                           | Réalisées en France  | 198047        | 198047                    | 136 585        | 136 585                   |
| 3 - SUBVENTIONS ET AUTRES CONCOURS PUBLICS   | 972 640           |                           | 1 198 230         |                           | Réalisées à l'étranger                                       | 0             | 0                         | 0              | 0                         |
| 4 - REPRISES SUR PROVISIONS ET DEPRECIATIONS                                       |                   |                           |                   |                           | 2 - CONTRIBUTIONS VOLONTAIRES A LA RECHERCHE DE FONDS        | 0             | 0                         | 0              | 0                         |
| 5 - UTILISATIONS DES FONDS DEDIES ANTERIEURS                                       | 2 421 447         | 2 421 447                 | 1 338 819         | 1 338 819                 | 3 - CONTRIBUTIONS VOLONTAIRES AU FONCTIONNEMENT              | 0             | 0                         | 0              | 0                         |
| <b>TOTAL.</b>  | <b>40 978 166</b> | <b>39 670 535</b>         | <b>30 134 835</b> | <b>28 735 352</b>         | <b>TOTAL.</b>  | <b>198047</b> | <b>198047</b>             | <b>136 585</b> | <b>136 585</b>            |
| <b>CHARGES PAR DESTINATION</b>   |                   |                           |                   |                           |  |               |                           |                |                           |
| 1 - MISSIONS SOCIALES  | 15 252 348        | 14 279 708                | 16 461 776        | 15 263 546                |  |               |                           |                |                           |
| 1.1 Réalisées en France  | 15 169 348        | 14 196 708                | 16 390 776        | 15 192 546                |  |               |                           |                |                           |
| - Actions réalisées par l'organisme  | 11 743 850        | 11 743 850                | 11 406 624        | 11 406 624                |  |               |                           |                |                           |
| - Versements à un organisme central ou à d'autres organismes agissant en France    | 3 425 498         | 2 452 858                 | 4 984 152         | 3 785 922                 |  |               |                           |                |                           |
| 1.2 Réalisées à l'étranger   | 83 000            | 83 000                    | 71 000            | 71 000                    |  |               |                           |                |                           |
| - Actions réalisées par l'organisme  |                   |                           |                   |                           |  |               |                           |                |                           |
| - Versements à un organisme central ou à d'autres organismes agissant à l'étranger | 83 000            | 83 000                    | 71 000            | 71 000                    |  |               |                           |                |                           |
| 2 - FRAIS DE RECHERCHE DE FONDS  | 2 896 719         | 2 896 719                 | 2 582 711         | 2 582 711                 |  |               |                           |                |                           |
| - 2.1 Frais d'appel à la générosité du public                                      | 2 896 719         | 2 896 719                 | 2 582 711         | 2 582 711                 |  |               |                           |                |                           |
| - 2.2 Frais de recherche d'autres ressources                                       |                   |                           |                   |                           |  |               |                           |                |                           |
| 3 - FRAIS DE FONCTIONNEMENT  | 672 136           | 672 136                   | 639 486           | 639 486                   |  |               |                           |                |                           |
| 4 - DOTATIONS AUX PROVISIONS ET DEPRECIATIONS                                      | 1 086 000         | 0                         | 0                 | 0                         |  |               |                           |                |                           |
| 5 - IMPOT SUR LES BENEFICES  | 30 403            |                           | 32 069            |                           |  |               |                           |                |                           |
| 6 - REPORTS EN FONDS DEDIES DE L'EXERCICE  | 11 895 642        | 11 895 642                | 5 905 829         | 5 905 829                 |  |               |                           |                |                           |
| <b>TOTAL.</b>  | <b>31 833 249</b> | <b>29 744 206</b>         | <b>25 621 872</b> | <b>24 391 573</b>         |  |               |                           |                |                           |
| <b>EXCEDENT OU DEFICIT</b>   | <b>9 144 917</b>  | <b>9 926 329</b>          | <b>4 512 963</b>  | <b>4 343 779</b>          |  |               |                           |                |                           |

Tableau de rapprochement à utiliser  
(Facultatif mais préconisé)

| TABLEAU DE RAPPROCHEMENT ENTRE LES CHARGES DU COMPTE DE RESULTAT ET DU<br>COMPTE DE RESULTAT PAR ORIGINE ET DESTINATION | Missions sociales   |                                    |                        |                                       | Frais de recherche de fonds |                      | Frais de<br>fonctionne<br>ment | Dotations aux<br>provisions | Impôt sur<br>les<br>bénéfices | Report en fonds<br>dédiés | TOTAL COMPTE<br>DE RESULTAT |
|---|---------------------|------------------------------------|------------------------|---------------------------------------|-----------------------------|----------------------|--------------------------------|-----------------------------|-------------------------------|---------------------------|-----------------------------|
|   | réalisées en France |                                    | Réalisées à l'étranger |                                       | générosité du<br>public     | Autres<br>ressources |                                |                             |                               |                           |                             |
|   | par l'organisme     | versement à d'autres<br>organismes | par<br>l'organisme     | versement à<br>d'autres<br>organismes |                             |                      |                                |                             |                               |                           |                             |
| Achats de marchandises  |                     |                                    |                        |                                       |                             |                      |                                |                             |                               |                           | 0                           |
| Variation de stock  |                     |                                    |                        |                                       |                             |                      |                                |                             |                               |                           | 0                           |
| Autres achats et charges externes   | 3 652 649           | 0                                  | 0                      | 0                                     | 2 372 959                   |                      | 580 209                        | 30 000                      |                               |                           | 6 635 817                   |
| Aides financières   | 5 041 713           | 3 425 498                          |                        | 83 000                                | 0                           |                      |                                |                             |                               |                           | 8 550 211                   |
| Impôts, taxes et versements assimilés   | 139 851             |                                    |                        |                                       | 20 988                      |                      | 7 078                          |                             |                               |                           | 167 918                     |
| Salaires et traitements   | 1 369 660           |                                    |                        |                                       | 211 850                     |                      | 58 786                         |                             |                               |                           | 1 640 296                   |
| Charges sociales  | 467 913             |                                    |                        |                                       | 81 846                      |                      | 21 387                         |                             |                               |                           | 571 146                     |
| Dotation aux amortissements et dépréciations  | 1 072 065           |                                    |                        |                                       | 146                         |                      | 4 676                          |                             |                               |                           | 1 076 887                   |
| Dotations aux provisions  |                     |                                    |                        |                                       |                             |                      |                                | 1 056 000                   |                               | 11 895 642                | 12 951 642                  |
| Reports en fonds dédiés   |                     |                                    |                        |                                       |                             |                      |                                |                             |                               | 0                         | 0                           |
| Autres charges  |                     |                                    |                        |                                       | 208 930                     |                      |                                |                             |                               |                           | 208 930                     |
| Charges financières   |                     |                                    |                        |                                       |                             |                      |                                |                             |                               |                           | 0                           |
| Charges exceptionnelles   |                     |                                    |                        |                                       |                             |                      |                                |                             |                               |                           | 0                           |
| Participations des salariés aux résultats   |                     |                                    |                        |                                       |                             |                      |                                |                             |                               |                           | 0                           |
| Impôt sur les bénéfices   |                     |                                    |                        |                                       |                             |                      |                                |                             | 30 403                        |                           | 30 403                      |
| TOTAL GENERAL DU C R O D  | 11 743 851          | 3 425 498                          | 0                      | 83 000                                | 2 896 719                   | 0                    | 672 136                        | 1 086 000                   | 30 403                        | 11 895 642                | 31 833 249                  |
| Valeur Nette comptable des Immos cédées ( compensées en produit dans le C R O D )                                       |                     |                                    |                        |                                       |                             |                      |                                |                             |                               |                           | 2 768 092                   |
| TOTAL GENERAL DU COMPTE DE RESULTAT   |                     |                                    |                        |                                       |                             |                      |                                |                             |                               |                           | 34 601 341                  |

| TABLEAU DE RAPPROCHEMENT ENTRE LES CONTRIBUTIONS VOLONTAIRES DU<br>COMPTE DE RESULTAT ET DU COMPTE DE RESULTAT PAR ORIGINE ET DESTINATION | Missions sociales      |                           | Frais de<br>recherche<br>de fonds | Frais de<br>fonctionne<br>ment | TOTAL<br>COMPTE DE<br>RESULTAT |
|---|------------------------|---------------------------|-----------------------------------|--------------------------------|--------------------------------|
|   | réalisées en<br>France | Réalisées à<br>l'étranger |                                   |                                |                                |
| Secours en nature   |                        |                           |                                   |                                | 0                              |
| Mises à disposition gratuites de biens  |                        |                           |                                   |                                | 0                              |
| Prestations de services   |                        |                           |                                   |                                | 0                              |
| Personnel bénévole  | 198 047                |                           |                                   |                                | 198 047                        |
| TOTAL.  | 198 047                | 0                         | 0                                 | 0                              | 198 047                        |

| VARIATION DES FONDS PROPRES         | AU 01/01/2022     | AFFECTATION DU RESULTAT |                                 | AUGMENTATION     |                                 | DIMINUTION OU CONSOMMATION |                                 | AU 31/12/2022     |
|-------------------------------------|-------------------|-------------------------|---------------------------------|------------------|---------------------------------|----------------------------|---------------------------------|-------------------|
|                                     | MONTANT           | MONTANT                 | DONT<br>GENEROSITE DU<br>PUBLIC | MONTANT          | DONT<br>GENEROSITE DU<br>PUBLIC | MONTANT                    | DONT<br>GENEROSITE DU<br>PUBLIC | MONTANT           |
| Fonds propres sans droit de reprise | 5 321 332         | 451 296                 | 451 296                         |                  |                                 |                            |                                 | 5 772 628         |
| Fonds propres avec droit de reprise | 0                 |                         |                                 |                  |                                 |                            |                                 | 0                 |
| Ecart de réévaluation               | 0                 |                         |                                 |                  |                                 |                            |                                 | 0                 |
| Réserves                            | 58 820 054        | 4 061 667               | 4 061 667                       | 0                |                                 | 0                          |                                 | 62 881 721        |
| Report à nouveau                    | 0                 |                         |                                 |                  |                                 |                            |                                 | 0                 |
| Excédent ou déficit de l'exercice   | 4 512 963         |                         |                                 | 9 144 917        | 9 144 917                       | 4 512 963                  | 4 512 963                       | 9 144 917         |
| Dotations consommables              | 0                 |                         |                                 |                  |                                 |                            |                                 | 0                 |
| Suventions d'investissement         | 0                 |                         |                                 |                  |                                 |                            |                                 | 0                 |
| Provisions réglementées             | 0                 |                         |                                 |                  |                                 |                            |                                 | 0                 |
| <b>TOTAL</b>                        | <b>68 654 349</b> | <b>4 512 963</b>        | <b>4 512 963</b>                | <b>9 144 917</b> | <b>9 144 917</b>                | <b>4 512 963</b>           | <b>4 512 963</b>                | <b>77 799 266</b> |



## Fondation 30 MILLIONS D'AMIS

*Fondation reconnue d'utilité publique par décret du 23 mars 1995*  
RCS : 325 215 085

40 cours Albert 1er  
75008 PARIS

### **Rapport du commissaire aux comptes sur les comptes annuels**

Exercice clos le 31/12/2022

#### **SAS EMARGENCE AUDIT**

Capital 56 000 € | RCS PARIS 338 339 872 | Code APE 6920Z  
Membre de la Compagnie Régionale des Commissaires aux Comptes de Paris  
Inscrite au tableau de l'Ordre des Experts Comptables de Paris Île-de-France

## Fondation 30 MILLIONS D'AMIS

Au membre du Conseil d'Administration de la Fondation 30 MILLIONS D'AMIS

### Opinion

En exécution de la mission qui nous a été confiée par le Conseil d'Administration, nous avons effectué l'audit des comptes annuels de la **Fondation 30 MILLIONS D'AMIS** relatifs à l'exercice clos le **31/12/2022**, tels qu'ils sont joints au présent rapport.

Nous certifions que les comptes annuels sont, au regard des règles et principes comptables français, réguliers et sincères et donnent une image fidèle du résultat des opérations de l'exercice écoulé ainsi que de la situation financière et du patrimoine de la Fondation à la fin de cet exercice.

### Fondement de l'opinion

#### **Référentiel d'audit**

Nous avons effectué notre audit selon les normes d'exercice professionnel applicables en France. Nous estimons que les éléments que nous avons collectés sont suffisants et appropriés pour fonder notre opinion.

Les responsabilités qui nous incombent en vertu de ces normes sont indiquées dans la partie « Responsabilités du commissaire aux comptes relatives à l'audit des comptes annuels » du présent rapport.

#### **Indépendance**

Nous avons réalisé notre mission d'audit dans le respect des règles d'indépendance prévues par le code de commerce et par le code de déontologie de la profession de commissaire aux comptes, sur la période du 01/01/2022 à la date d'émission de notre rapport.

### Justification des appréciations

En application des dispositions des articles L. 823-9 et R.823-7 du code de commerce relatives à la justification de nos appréciations, nous vous informons que les appréciations les plus importantes auxquelles nous avons procédé, selon notre jugement professionnel, ont porté sur le caractère approprié des principes comptables appliqués.

Comme indiqué dans la note 4.5 de l'annexe, votre fondation comptabilise des legs. Nous avons ainsi porté une attention particulière au traitement comptable des legs reçus ainsi qu'aux principes de contrôle interne régissant ces revenus.

Les appréciations ainsi portées s'inscrivent dans le contexte de l'audit des comptes annuels pris dans leur ensemble et de la formation de notre opinion exprimée ci-avant. Nous n'exprimons pas d'opinion sur des éléments de ces comptes annuels pris isolément.



## audit

### Vérification du rapport de gestion et des autres documents adressés aux membres du Conseil d'Administration

Nous avons également procédé, conformément aux normes d'exercice professionnel applicables en France, aux vérifications spécifiques prévues par la loi.

Nous n'avons pas d'observation à formuler sur la sincérité et la concordance avec les comptes annuels des informations données dans le rapport financier et dans les autres documents adressés aux membres du Conseil d'Administration sur la situation financière et les comptes annuels.

### Responsabilités de la direction et des personnes constituant le gouvernement d'entreprise relatives aux comptes annuels

Il appartient à la direction d'établir des comptes annuels présentant une image fidèle conformément aux règles et principes comptables français ainsi que de mettre en place le contrôle interne qu'elle estime nécessaire à l'établissement de comptes annuels ne comportant pas d'anomalies significatives, que celles-ci proviennent de fraudes ou résultent d'erreurs.

Lors de l'établissement des comptes annuels, il incombe à la direction d'évaluer la capacité de la Fondation à poursuivre son exploitation, de présenter dans ces comptes, le cas échéant, les informations nécessaires relatives à la continuité d'exploitation et d'appliquer la convention comptable de continuité d'exploitation, sauf s'il est prévu de liquider la Fondation ou de cesser son activité.

Les comptes annuels ont été arrêtés par le Bureau.

### Responsabilités du commissaire aux comptes relatives à l'audit des comptes annuels

Il nous appartient d'établir un rapport sur les comptes annuels. Notre objectif est d'obtenir l'assurance raisonnable que les comptes annuels pris dans leur ensemble ne comportent pas d'anomalies significatives. L'assurance raisonnable correspond à un niveau élevé d'assurance, sans toutefois garantir qu'un audit réalisé conformément aux normes d'exercice professionnel permet de systématiquement détecter toute anomalie significative. Les anomalies peuvent provenir de fraudes ou résulter d'erreurs et sont considérées comme significatives lorsque l'on peut raisonnablement s'attendre à ce qu'elles puissent, prises individuellement ou en cumulé, influencer les décisions économiques que les utilisateurs des comptes prennent en se fondant sur ceux-ci.

Comme précisé par l'article L.823-10-1 du code de commerce, notre mission de certification des comptes ne consiste pas à garantir la viabilité ou la qualité de la gestion de votre société.

Dans le cadre d'un audit réalisé conformément aux normes d'exercice professionnel applicables en France, le commissaire aux comptes exerce son jugement professionnel tout au long de cet audit. En outre :

- il identifie et évalue les risques que les comptes annuels comportent des anomalies significatives, que celles-ci proviennent de fraudes ou résultent d'erreurs, définit et met en œuvre des procédures d'audit face à ces risques, et recueille des éléments qu'il estime suffisants et appropriés pour fonder son opinion. Le risque de non-détection d'une anomalie significative provenant d'une fraude est plus élevé que celui d'une anomalie significative résultant d'une erreur, car la fraude peut impliquer la collusion, la falsification, les omissions volontaires, les fausses déclarations ou le contournement du contrôle interne ;
- il prend connaissance du contrôle interne pertinent pour l'audit afin de définir des procédures d'audit appropriées en la circonstance, et non dans le but d'exprimer une opinion sur l'efficacité du contrôle interne ;

- il apprécie le caractère approprié des méthodes comptables retenues et le caractère raisonnable des estimations comptables faites par la direction, ainsi que les informations les concernant fournies dans les comptes annuels ;
- il apprécie le caractère approprié de l'application par la direction de la convention comptable de continuité d'exploitation et, selon les éléments collectés, l'existence ou non d'une incertitude significative liée à des événements ou à des circonstances susceptibles de mettre en cause la capacité de la Fondation à poursuivre son exploitation. Cette appréciation s'appuie sur les éléments collectés jusqu'à la date de son rapport, étant toutefois rappelé que des circonstances ou événements ultérieurs pourraient mettre en cause la continuité d'exploitation. S'il conclut à l'existence d'une incertitude significative, il attire l'attention des lecteurs de son rapport sur les informations fournies dans les comptes annuels au sujet de cette incertitude ou, si ces informations ne sont pas fournies ou ne sont pas pertinentes, il formule une certification avec réserve ou un refus de certifier ;
- il apprécie la présentation d'ensemble des comptes annuels et évalue si les comptes annuels reflètent les opérations et événements sous-jacents de manière à en donner une image fidèle.

Fait à Paris, le 07/06/2023

**CABINET EMARGENCE AUDIT**  
Représenté par **Yann-Éric PULM**  
*Commissaire aux comptes*



## FONDATION 30 MILLIONS D'AMIS - ADAC

BILAN AU 31 DECEMBRE 2022

| ACTIF   | BRUT               | AMORT-PROV       | NET                | TOTAL              | EXERCICE N-1      |                   | PASSIF                                    | EXERCICE N         | TOTAL              | EXERCICE N-1      |                   |
|---|--------------------|------------------|--------------------|--------------------|-------------------|-------------------|---|--------------------|--------------------|-------------------|-------------------|
| <b>ACTIF IMMOBILISE</b>                                 |                    |                  |                    |                    |                   |                   |   |                    |                    |                   |                   |
| IMMOB. INCORPORELLES                                    | 197 194            | 197 194          | 0                  | 26 832 942         | 20 414 413        | 0                 | <b>FONDS PROPRES</b>                      |                    | 77 799 266         | 5 321 332         | 68 654 349        |
| IMMOB. CORPORELLES                                      | 30 422 568         | 3 591 180        | 26 831 387         |                    |                   | 20 412 858        | DOTATION                                  | 5 772 628          |                    | 58 820 054        |                   |
| Terrains, Constructions                                 | 2 852 466          | 385 008          | 2 467 458          |                    |                   | 2 548 183         | AUTRES RESERVES                           | 62 881 721         |                    | 4 512 963         |                   |
| Installations techniques, matériel et Outillages        | 160 014            | 129 105          | 30 908             |                    |                   | 31 029            | EXCEDENT AU 31 DECEMBRE                   | 9 144 917          |                    |                   |                   |
| Autres immobilisations corporelles                      | 12 583 594         | 3 077 067        | 9 506 527          |                    |                   | 9 756 667         |   | 77 799 266         |                    | 68 654 349        |                   |
| Biens reçus par legs ou donations destinés à être cédés | 14 826 494         |                  | 14 826 494         |                    |                   | 8 076 978         | <b>FONDS REPORTEES ET DEBIES</b>          |                    | 17 191 778         | 7 696 977         | 7 696 977         |
| PARTICIPATIONS  | 15                 | 0                | 15                 |                    | 15                | 15                | Fonds reportés liés aux legs et donations | 17 029 268         |                    | 7 555 073         |                   |
| CREANCES RATTACHEES PARTICIPATION                       | 0                  | 0                | 0                  |                    | 0                 | 0                 | Fonds dédiés liés aux legs et donations   | 162 511            |                    | 141 904           |                   |
| DEPÔTS ET CAUTIONS                                      | 1 540              | 0                | 1 540              |                    | 1 540             | 1 540             |   |                    | 1 056 000          | 0                 | 0                 |
|   | 30 621 317         | 3 788 374        | 26 832 942         |                    | 20 414 413        | 20 414 413        | <b>PROVISIONS POUR RISQUES</b>            | 1 056 000          |                    |                   |                   |
| <b>ACTIF CIRCULANT</b>                                  |                    |                  |                    | 78 603 500         |                   |                   | Provisions pour risques                   |                    |                    |                   |                   |
|   |                    |                  |                    |                    | 63 193 380        |                   |   |                    | 9 571 634          | 781               | 7 423 486         |
| PERSONNEL   | 0                  |                  | 0                  |                    |                   | 887               | <b>DETTES</b>                             |                    |                    |                   |                   |
| Créances reçues par legs et donations                   | 13 301 272         |                  | 13 301 272         |                    |                   | 9 937 029         | DEPÔTS CAUTIONS RECUES                    | 781                |                    | 1 376 069         |                   |
| Etat Créances IS  | 0                  |                  | 0                  |                    |                   | 0                 | FOURNISSEURS                              | 1 821 565          |                    | 1 787 585         |                   |
| DEBITEURS DIVERS  | 102 301            |                  | 102 301            |                    |                   | 172 997           | FOURNISSEURS FNP                          | 1 549 145          |                    | 157 011           |                   |
| VALEURS MOB.PLACMT                                      | 60 926 317         |                  | 60 926 317         |                    |                   | 48 433 034        | PERSONNEL                                 | 170 560            |                    | 216 399           |                   |
| BANQUES, CCP  | 4 266 163          |                  | 4 266 163          |                    |                   | 4 590 040         | ORGANISMES SOCIAUX                        | 246 727            |                    | 51 476            |                   |
| CAISSE  | 7 448              |                  | 7 448              |                    |                   | 59 393            | ETAT COLLECT. LOCALES                     | 49 517             |                    | 3 741 606         |                   |
|   | 78 603 500         |                  | 78 603 500         |                    |                   | 63 193 380        | PASSIF SUR LEGS ET DONATIONS              | 5 657 693          |                    | 92 560            |                   |
| CHARGES CONSTATEES AVANCE                               | 182 235            |                  | 182 235            |                    |                   | 167 020           | CREDITEURS DIVERS                         | 75 647             |                    | 7 423 486         | 0                 |
|   |                    |                  |                    | 182 235            |                   | 167 020           | PRODUITS CONSTATES AVANCE                 | 9 571 634          | 0                  | 0                 | 0                 |
| <b>TOTAL ACTIF</b>                                      | <b>109 407 053</b> | <b>3 788 374</b> | <b>105 618 678</b> | <b>105 618 678</b> | <b>83 774 812</b> | <b>83 774 812</b> | <b>TOTAL PASSIF</b>                       | <b>105 618 678</b> | <b>105 618 678</b> | <b>83 774 812</b> | <b>83 774 812</b> |

## Première partie

**Compte de résultat au 31 décembre 2022**

|   | du 1er janvier au 31 décembre 2022 |              |                   | 2021              |
|---|------------------------------------|--------------|-------------------|-------------------|
|   | ( 12 mois )                        |              |                   | ( 12 mois )       |
|   | France                             | Exportations | Total             | Total             |
| Ventes de marchandises  |                                    |              |                   |                   |
| Production vendue : biens   |                                    |              |                   |                   |
| Chiffres d'affaires nets  |                                    |              |                   |                   |
| Production stockée  |                                    |              |                   |                   |
| Dons manuels  |                                    |              | 16 261 567        | 15 687 478        |
| Legs, donations et assurances vies                                |                                    |              | 19 712 519        | 11 186 958        |
| Subventions d'exploitation  |                                    |              |                   |                   |
| Reprises sur amortissements et provisions, transfert de charges   |                                    |              | 2 421 447         | 1 338 819         |
| Autres produits   |                                    |              | 1 125 230         | 1 351 035         |
| <b>TOTAL DES PRODUITS D'EXPLOITATION ( I )</b>                    |                                    |              | <b>39 520 764</b> | <b>29 564 290</b> |
| Achats de marchandises  |                                    |              |                   |                   |
| Variation de stocks   |                                    |              |                   |                   |
| Autres achats et charges externes                                 |                                    |              | 15 186 028        | 16 352 531        |
| Impôts, taxes et versements assimilés                             |                                    |              | 167 918           | 172 095           |
| Salaires et traitements   |                                    |              | 1 640 296         | 1 463 895         |
| Charges sociales  |                                    |              | 571 146           | 530 915           |
| Dotation aux amortissements                                       |                                    |              | 1 076 887         | 979 529           |
| Dotation aux provisions   |                                    |              | 1 056 000         |                   |
| Reports en fonds dédiés   |                                    |              | 11 895 642        | 5 905 829         |
| Autres charges  |                                    |              | 208 930           | 184 964           |
| <b>TOTAL DES CHARGES D'EXPLOITATION ( II )</b>                    |                                    |              | <b>31 802 846</b> | <b>25 589 758</b> |
| <b>RESULTAT D'EXPLOITATION ( I - II )</b>                         |                                    |              | <b>7 717 918</b>  | <b>3 974 532</b>  |
| Produits financiers de participations                             |                                    |              |                   |                   |
| Produits des autres valeurs mobilières et créances actif immobil. |                                    |              | 348 103           | 192 486           |
| Autres intérêts et produits assimilés                             |                                    |              |                   |                   |
| Reprise sur provisions et transferts de charges                   |                                    |              |                   |                   |
| Différences positives de change                                   |                                    |              |                   |                   |
| Produits nets sur cessions de valeurs mobilières de placement     |                                    |              |                   |                   |
| <b>TOTAL DES PRODUITS FINANCIERS ( III )</b>                      |                                    |              | <b>348 103</b>    | <b>192 486</b>    |
| Dotations financières aux amortissements et provisions            |                                    |              |                   |                   |
| Intérêts et charges assimilées                                    |                                    |              | 0                 | 0                 |
| Différences négatives de change                                   |                                    |              |                   |                   |
| Charges nettes sur cessions de valeurs mobilières de placement    |                                    |              |                   |                   |
| <b>TOTAL DES CHARGES FINANCIERES ( IV )</b>                       |                                    |              | <b>0</b>          | <b>0</b>          |
| <b>RESULTAT FINANCIER ( III - IV )</b>                            |                                    |              | <b>348 103</b>    | <b>192 486</b>    |
| <b>RESULTAT COURANT AVANT IMPOTS ( I - II + III - IV )</b>        |                                    |              | <b>8 066 021</b>  | <b>4 167 018</b>  |

## Seconde partie

**Compte de résultat (suite) au 31 décembre 2022**

| aux 31 Décembre  | 2022                 | 2021                 |
|--|----------------------|----------------------|
| Produits exceptionnels sur opérations de gestion                 | 306 840              | 609 485              |
| Produits exceptionnels sur opérations en capital                 | 3 570 550            | 4 296 442            |
| Reprises sur provisions et transferts de charges                 | 0                    | 38 112               |
| <b>TOTAL DES PRODUITS EXCEPTIONNELS ( V )</b>                    | <b>3 877 391</b>     | <b>4 944 039</b>     |
| Charges exceptionnelles sur opérations de gestion                | 165 739              | 495 833              |
| Charges exceptionnelles sur opérations en capital                | 2 602 353            | 4 070 192            |
| Dotations exceptionnelles aux amortissements et provisions       |                      |                      |
| <b>TOTAL DES CHARGES EXCEPTIONNELLES ( VI )</b>                  | <b>2 768 092</b>     | <b>4 566 025</b>     |
| <b>RESULTAT EXCEPTIONNEL ( V - VI )</b>                          | <b>1 109 299</b>     | <b>378 014</b>       |
| Participation des salariés aux résultats de l'entreprise ( VII ) |                      |                      |
| Impôts sur les bénéfices ( VIII )                                | 30 403               | 32 069               |
| <b>TOTAL DES PRODUITS ( I + III + V )</b>                        | <b>43 746 257,56</b> | <b>34 700 815,50</b> |
| <b>TOTAL DES CHARGES ( II + IV + VI + VII + VIII )</b>           | <b>34 601 340,90</b> | <b>30 187 852,12</b> |
| <b>EXCEDENT OU DEFICIT ( produits - charges )</b>                | <b>9 144 917</b>     | <b>4 512 963</b>     |
| <b>CONTRIBUTIONS VOLONTAIRES EN NATURE</b>                       |                      |                      |
| Dons en nature   |                      |                      |
| Prestations en nature  |                      |                      |
| Bénévolat  | 198 047              | 136 585              |
| <b>TOTAL</b>   | <b>198 047</b>       | <b>136 585</b>       |
| <b>CHARGES DES CONTRIBUTIONS VOLONTAIRES EN NATURE</b>           |                      |                      |
| Secours en nature  |                      |                      |
| Mises à disposition gratuite de biens                            |                      |                      |
| Prestations en nature  |                      |                      |
| Personnel bénévole   | 198 047              | 136 585              |
| <b>TOTAL</b>   | <b>198 047</b>       | <b>136 585</b>       |



## **ANNEXE AUX COMPTES ANNUELS**

La présente annexe aux comptes annuels vise à fournir une information pertinente sur la Fondation. En conséquence, seuls les éléments significatifs et non déjà mentionnés dans le bilan ou dans le compte de résultat sont présentés ci-après.

### **1 – FAITS CARACTERISTIQUES DE L'EXERCICE**

Depuis la mise aux normes des statuts de la Fondation, nos exercices se terminent au 31 décembre. Nous allons donc comparer les exercices civils 2021 et 2022, de durées respectives de 12 mois.

Les comptes de la Fondation font apparaître pour l'exercice 2022 un excédent de 9 144 917 euros, contre un excédent de 4 512 963 euros en 2021, soit une augmentation de 4 631 954 euros. Les recettes brutes liées aux dons encaissés s'élèvent en 2022 à 16 405 346 euros contre 15 832 902 euros pour 2021, soit une hausse de 572 444 euros. Il est à noter que dans ces produits figure un montant de 121 211 euros de rétrocessions de commissions pour l'exercice 2022, collectées suite à la signature d'un partenariat cartes bancaires avec la Société Générale, puis d'un second avec Google, à rapprocher des 117 548 euros portés sur la période précédente. Il y figure également une somme de 22 568 euros, en baisse par rapport à 2021 (27 876 euros), de gains liés à une opération de gaming. Il est ici précisé que ces deux sommes, pour un montant cumulé de 143 779 euros ont été comptabilisées en produits taxables à l'I.S. et soumis à la TVA aux taux de droit normal.

Les legs ont évolué de 7 646 850 euros bruts en 2021 à 13 586 787 euros, soit une hausse globale de 5 939 937 euros. Cette hausse s'explique – en partie – par le fait d'avoir eu trois Conseils d'administration en 2022, contre deux l'an dernier, et par conséquent plus de dossiers validés par le CA. Les assurances vie perçues en 2022 s'élèvent à 7 256 954 euros, contre 3 540 108 euros en 2021, soit une hausse de 3 716 846 euros.

Fait caractéristique de l'exercice, le Délégué général, dans les effectifs de puis 1999 et en poste depuis 2002, a été licencié notamment pour faute grave en février 2022. Ce salarié a attaqué la Fondation devant le Conseil des Prud'hommes. Par sécurité, nous avons provisionné dans les comptes 2022 l'intégralité de ses demandes, même s'il est peu probable que nous soyons contraints de lui devoir la totalité des sommes. Il est à noter que la Fondation a, de son côté, porté plainte contre lui au Pénal.

### **2 – FAITS SURVENUS DEPUIS LA CLOTURE DE L'EXERCICE**

Comme évoqué ci-dessus, le Délégué général, en poste depuis 2002, a été licencié notamment pour faute grave en février 2022 ; il a contesté son licenciement et attaqué la Fondation 30 Millions d'Amis devant le Conseil de Prud'hommes. Son licenciement est – pour partie – consécutif au chantage et à une tentative d'extorsion de fonds qu'il a exercé sur la Fondation 30 Millions d'Amis. Pour ces faits, la Fondation 30 Millions d'Amis a déposé une plainte (et un complément de plainte) au Pénal et la Fondation a été auditionnée par la Police. La Fondation n'ayant pas cédé au chantage, l'ancien Délégué général a mis ses menaces à exécution en orchestrant une campagne de dénigrement de la Fondation 30 Millions d'Amis dans les médias et en faisant un signalement au Pôle financier. Une enquête préliminaire pour abus de confiance a été ouverte. Suite aux articles parus dans la presse, la Fondation 30 Millions d'Amis peut s'attendre à une baisse des dons et legs. Il est à noter toutefois qu'à ce jour, les demandes



d'annulation de prélèvements automatiques sont non significatives et que les dons ne semblent pas être impactés.

### **3 – REGLES ET METHODES COMPTABLES**

#### **1. REGLES DE BASE**

Les principes généraux d'établissement des comptes ont été respectés à partir des règles de base suivantes :

- Image fidèle,
- Continuité de l'activité,
- Régularité et sincérité,
- Prudence,
- Indépendance des exercices.

#### **2. REGLES GENERALES D'ETABLISSEMENT ET DE PRESENTATION DES COMPTES ANNUELS**

Les règles de présentation et d'évaluation sont conformes aux principes généraux et aux adaptations prévues par le règlement de l'Autorité des Normes Comptables A.N.C. 2018-06 du 5 décembre 2018.

#### **3. CHANGEMENT DE METHODES**

Le changement de méthode est intervenu depuis deux ans, rien de remarquable cette année.

#### **4. NOTES SUR LE BILAN**

##### **4.1 *Actif immobilisé***

La valeur brute des éléments de l'actif immobilisé correspond à leur coût d'acquisition ou de production à la date d'entrée des actifs immobilisés dans le patrimoine, compte tenu des frais accessoires nécessaires à la mise en état d'utilisation de ces actifs. Ces éléments n'ont pas fait l'objet d'une réévaluation légale ou libre.

Les immobilisations amortissables ont été amorties de manière linéaire afin de prendre en compte la dépréciation économique des biens.

Les nouvelles règles comptables relatives aux actifs sont appliquées à la Fondation 30 millions d'amis depuis l'exercice 2007/2008. La méthode prospective a été appliquée. L'application de ces règles n'a pas eu pour conséquence la modification des durées d'amortissements :

- Autres agencements : 10 ans,

- Reconstruction et réaménagement boxes et chatterie : 20 ans,
- Le matériel de bureau : 4 ans,
- Le matériel informatique : 3 ans,
- Le matériel et outillage : 5 ans,
- Le mobilier : 10 ans,
- Progiciels et logiciels : 1 an.

Les mouvements de l'exercice sont détaillés dans les tableaux ci-dessous :

Immobilisations Brutes = 30 621 317 OK TABLEAU

| Actif immobilisé               | à l'ouverture     | Augmentation      | Diminution       | à la clôture      |
|--------------------------------|-------------------|-------------------|------------------|-------------------|
| Immobilisations incorporelles  | 197 194           | 0                 | 0                | 197 194           |
| immobilisations corporelles    | 14 853 088        | 750 686           | 7 700            | 15 596 074        |
| Immobilisations liées aux Legs | 8 076 978         | 9 349 483         | 2 599 968        | 14 826 494        |
| immobilisations financières    | 1 555             | 0                 | 0                | 1 555             |
| <b>Total</b>                   | <b>23 128 815</b> | <b>10 100 169</b> | <b>2 607 668</b> | <b>30 621 317</b> |

Amortissements et provisions d'actif = 3 788 374 OK TABLEAU

| Amortissements et provisions  | à l'ouverture    | Augmentation     | Diminution   | à la clôture     |
|-------------------------------|------------------|------------------|--------------|------------------|
| Immobilisations incorporelles | 197 194          | 0                | 0            | 197 194          |
| immobilisations corporelles   | 2 517 208        | 1 076 887        | 2 915        | 3 591 180        |
| immobilisations financières   | 0                | 0                | 0            | 0                |
| <b>Total</b>                  | <b>2 714 402</b> | <b>1 076 887</b> | <b>2 915</b> | <b>3 788 374</b> |

Détail des Immobilisations et amortissements en fin de période OK TABLEAU

| Nature des Biens immobilisés       | Montant           | Amortissement    | Valeur Nette      | Durée      |
|------------------------------------|-------------------|------------------|-------------------|------------|
| Frais d'établissement              | 197 194           | 197 194          | 0                 | 1 à 3 ans  |
| Agencements aménagements           | 8 768             | 3 564            | 5 204             | 10 ans     |
| Ensemble immobilier C H U          | 300 000           | 74 375           | 225 625           | 20 ans     |
| Ensemble immobilier "Les Aubri     | 1 342 000         | 121 300          | 1 220 700         | 20 ans     |
| Ensemble immobilier "Sentenac      | 320 000           | 37 334           | 282 666           | 20 ans     |
| Centre de Soins "Clinique"         | 797 010           | 66 023           | 730 987           | 20 ans     |
| Agencements constructions          | 84 688            | 82 412           | 2 275             | 5 à 10 ans |
| Matériel et Outillage              | 160 014           | 129 105          | 30 908            | 2 à 5 ans  |
| Aménagements                       | 11 856 520        | 2 490 101        | 9 366 419         | 4 à 20 ans |
| Matériel de Transport              | 463 619           | 355 993          | 107 626           | 1 à 4 ans  |
| Mobilier et matériel de bureau     | 263 455           | 230 973          | 32 482            | 3 à 10 ans |
| Biens reçus par legs destinés à ce | 14 826 494        | 0                | 14 826 494        |            |
| <b>Total</b>                       | <b>30 619 762</b> | <b>3 788 374</b> | <b>26 831 388</b> |            |

## 4.2 Créances et dettes

Les créances et dettes ont été évaluées pour leur valeur nominale. Les créances ont, le cas échéant, été dépréciées pour tenir compte des difficultés de recouvrement auxquelles elles étaient susceptibles de donner lieu.

|                           |   |                  |
|---------------------------|---|------------------|
| - Créances à un an        | : | 284 536 EUROS    |
| - Créances liées aux Legs | : | 13 301 272 EUROS |
| - Dettes à un an          | : | 3 913 941 EUROS  |
| - Dettes liées aux Legs   | : | 5 657 693 EUROS  |

#### 4.3 Valeurs mobilières de placement

Les valeurs mobilières de placement sont inscrites au bilan pour leur coût d'acquisition. Elles sont, le cas échéant dépréciées par voie de provision pour les ramener à leur valeur actuelle. Elles sont réévaluées à la valeur indiquée par les établissements financiers au 31 décembre de chaque année.

#### 4.4 Disponibilités

Les liquidités disponibles en banque et en caisse ont été évaluées à leur valeur nominale.

#### 4.5 Portefeuilles de legs

Compte tenu de l'application du nouveau Règlement de l'Autorité des Normes Comptables A.N.C. 2018-06 du 5 décembre 2018 relatif aux modalités d'établissement des comptes annuels des Associations et des Fondations, les legs effectués au profit de la Fondation sont maintenant constatés en produits d'exploitation lors de l'acceptation d'un bien.

### 4 – COMPLEMENTS D'INFORMATION RELATIFS AU BILAN ET AU COMPTE DE RESULTAT

#### 1. PRODUITS A RECEVOIR

Les produits à recevoir se présentent comme suit, en fin d'exercice :

|                                  | 31/12/2022<br>€ | 31/12/2021<br>€ |
|----------------------------------|-----------------|-----------------|
| . impôts à recevoir              | 1 666           | Néant           |
| . Intérêts courus sur Placements | 77 996          | 77 582          |
| . Organismes sociaux à recevoir  | Néant           | Néant           |
| <b>Total</b>                     | <b>79 662</b>   | <b>77 582</b>   |

#### 2. CHARGES A PAYER

La récapitulation, par nature de dettes, des charges à payer en fin d'exercice, se présente comme suit :

|   | 31/12/2022<br>€ | 31/12/2021<br>€ |
|---|-----------------|-----------------|
| . Fournisseurs – factures non parvenues | 1 549 145       | 1 787 585       |

|                               |                  |                  |
|-------------------------------|------------------|------------------|
| . Personnel – charges à payer | 247 312          | 227 666          |
| . Etat - charges à payer      | 18 377           | 14 305           |
| . Intérêts courus à payer     | 32               | 42               |
| <b>Total</b>                  | <b>1 814 866</b> | <b>2 029 598</b> |

### 3. CHARGES CONSTATEES D'AVANCE

Elles correspondent, par nature, à des éléments indiqués ci-dessous qui concernent des achats de biens ou de services dont la fourniture ou la prestation doit intervenir ultérieurement :

|  | 31/12/2022 €   | 31/12/2021 €   |
|--|----------------|----------------|
| . Titres Restaurant                      | 4 028          | 3 394          |
| . Assurance                              | 5 399          | 32 217         |
| . Frais de mailing                       | 119 927        | 83 529         |
| . Maintenances, Abonnements et Locations | 52 881         | 47 880         |
| <b>Total</b>                             | <b>182 235</b> | <b>167 020</b> |

### 4. FONDS STATUTAIRES

Le montant des fonds statutaires s'élève au 31 décembre 2022 à 5 772 628 Euros.

Le montant des « legs et donations non réalisés pour l'année 2022 en contrepartie d'actifs immobilisés » s'élève à 11 895 642 euros, intégralement en fonds reportés. Le cumul de ces fonds reportés se porte à 17 191 778 euros au 31 décembre 2022, dont 162 511 euros en fonds dédiés.

### 5. DETAIL DES TRANSFERTS DE CHARGES

Au 31 décembre 2022, aucun transfert de charges n'a été constaté.

### 6. AFFECTATION DU RESULTAT DE L'ANNEE PRECEDENTE

Le résultat de l'année précédente, un excédent de 4 512 963 euros, a été affecté à hauteur de 10 % (soit 451 296 euros) au poste « Dotation », et le solde, soit 90 % au poste « Autres réserves ». Cette affectation est conforme à la décision du Conseil d'Administration chargé de statuer.

### 7. PRODUITS ET CHARGES EXCEPTIONNELS

Les charges exceptionnelles représentent 2 768 092 euros, et se justifient ainsi :

- 40 euros qui correspondent à une amende véhicule sur interventions d'urgence,
- 39 euros qui correspondent à des ajustements comptes de tiers,
- 27 000 euros qui correspondent à un procès sur succession,
- 138 660 euros qui correspondent à des charges et ajustements de comptes antérieurs,
- 2 599 968 euros représentant les valeurs nettes d'actifs reçus en legs et cédées.
- 2 385 euros représentant la valeur nette comptable d'une cession de remorque.

Les produits exceptionnels s'élèvent à 3 877 391 euros, et dont voici le détail :

- 305 300 euros qui correspondent à des produits et ajustements de comptes antérieurs,
- 1 541 euros correspondants à des ajustements de comptes de tiers,
- 3 564 550 euros représentant les cessions d'actifs reçus en legs,
- 6 000 euros Valeur de la cession d'une remorque.

Les ajustement positifs et négatifs correspondent aux soldes antérieurs de legs à réaliser, apurés au fur et à mesure, suite à la modification de comptabilisation desdits legs.

## **8. PROVISIONS POUR RISQUES ET CHARGES**

Au 31 décembre 2022, la Fondation a porté une provision pour risques et charges de 1 056 000 euros, relative à un procès devant le Conseil des Prud'hommes intenté par l'ancien Délégué général, licencié en février 2022 et ayant fait partie des effectifs depuis 1999. Par sécurité, l'intégralité des demandes du plaignant a été provisionnée.

## **9. IMPOT sur les SOCIETES**

L'article 20 de la loi 2004-1484 du 31 décembre 2004 exonère, à compter de cette date, les fondations reconnues d'utilité publique de l'impôt sur les sociétés portant sur les revenus fonciers et les revenus de capitaux mobiliers.

Cependant, comme précisé dans le paragraphe des faits caractéristiques survenus dans l'année, le total des rétrocessions de commissions collecté auprès de notre partenaire bancaire, du fait de son montant supérieur au plafond d'exonération, a été soumis, dans son intégralité à l'I.S. aux taux normaux ainsi qu'à la TVA. Le gain net sur l'opération de gaming a également été imposé. Ces revenus ont été intégralement soumis à l'impôt sur les sociétés. Le montant total de l'impôt réglé par la Fondation sur l'exercice représente donc 30 403 euros.

## **5 – ENGAGEMENTS FINANCIERS ET AUTRES INFORMATIONS**

### **1. LEGS ET DONS**

Depuis le 1<sup>er</sup> janvier 2006, les associations et fondations peuvent accepter librement des dons et legs sans autorisation préalable établie par un décret en Conseil d'Etat ou par le Préfet. Toutefois, elles doivent en faire la déclaration à l'autorité administrative.

Pour les demandes faites avant le 1<sup>er</sup> janvier 2006, l'autorisation préalable reste applicable.

Cependant, comme précisé plus haut, tous les legs acceptés par la Fondation sont maintenant comptabilisés à l'acceptation et ne font donc plus l'objet d'un traitement séparé. Toutefois, il est à noter que les legs antérieurs à 2020, en cours de réalisation ont été portés en autres réserve.

### **2. EFFECTIF ET VENTILATION PAR CATEGORIE**

La situation de l'effectif à la fin de l'exercice se présente comme suit :

*Catégories**Salariés de l'entreprise  
(nombre)*

|   |    |
|---|----|
| . Contrat à durée indéterminée Siège                      | 19 |
| . Contrat à durée indéterminée Etablissements secondaires | 25 |
| . Contrat à durée déterminée                              | 0  |
| Total   | 44 |

**6 – PROJET D’AFFECTATION DU RESULTAT**

Conformément aux dispositions prévues à l’Article 10 des statuts, le fonds statutaire doit être doté du dixième de l’excédent des ressources annuelles.

Compte tenu du résultat excédentaire de l’exercice, le gain sera affecté en autres réserves.

Le projet d’affectation du résultat est donc le suivant :

|                   |                  |
|-------------------|------------------|
| - Dotation        | 914 492          |
| - Autres réserves | 8 230 425        |
|                   | <u>9 144 917</u> |

**7 – COMPTE D’EMPLOI ANNUEL DES RESSOURCES  
COLLECTEES AUPRES DU PUBLIC**

Le compte d’emploi annuel des ressources (CEAR) qui vous a été présenté, a été établi conformément au règlement de l’ANC 2018-06, homologué par arrêté du 22 mai 2019, mettant en œuvre un nouveau modèle obligatoire pour les exercices ouverts à compter du 1<sup>er</sup> janvier 2020.

| EMPLOIS PAR DESTINATION   |  | 2022              | 2021              | RESSOURCES PAR ORIGINE                                       |  | 2022              | 2021              |
|---|--|-------------------|-------------------|--|--|-------------------|-------------------|
| <b>EMPLOIS DE L'EXERCICE</b>  |  |                   |                   | <b>RESSOURCES DE L'EXERCICE</b>                              |  |                   |                   |
| <b>1 - MISSIONS SOCIALES</b>  |  |                   |                   | <b>1 - RESSOURCES LIEES A LA GENEROSITE DU PUBLIC</b>        |  |                   |                   |
| <b>1.1. Réalisées en France</b>   |  |                   |                   | <b>1.1 Cotisations sans contrepartie</b>                     |  |                   |                   |
| <b>1.1.1 Actions réalisées par l'organisme</b>  |  |                   |                   | <b>1.2 Dons, legs et mécénats</b>                            |  |                   |                   |
| - Aides aux refuges et aux personnes démunies   |  | 14 279 708        | 15 263 546        | - Dons manuels non affectés                                  |  | 37 105 308        | 27 251 108        |
| - Dépenses sauvetages animaux   |  | 11 826 850        | 11 406 624        | - Dons manuels affectés                                      |  | 16 261 567        | 15 687 478        |
| - Centre hébergement d'urgence  |  | 6 124 185         | 6 134 281         | - Legs, donations et assurances-vie                          |  | 0                 | 0                 |
| - Fermes  |  | 1 814 136         | 1 783 121         | - Mécénats   |  | 20 843 741        | 11 563 630        |
| <b>1.1.2 Versements à un organisme central ou d'autres organismes adossant en France</b>    |  | 2 047 104         | 1 616 956         | <b>1.3 Autres ressources liées à la générosité du public</b> |  | 0                 | 0                 |
| - Sensibilisation du public   |  | 1 841 425         | 1 872 266         | - Produits Taxables liés à partenariat bancaire              |  | 143 779           | 145 424           |
| <b>1.2. Réalisées à l'étranger</b>  |  |                   |                   | - Produits Taxables liés à opération Gaming                  |  | 121 211           | 117 548           |
| <b>1.2.1 Actions réalisées par l'organisme</b>  |  |                   |                   |  |  | 22 568            | 27 876            |
| <b>1.2.2 Versements à un organisme central ou d'autres organismes adossant à l'étranger</b> |  |                   |                   |  |  |                   |                   |
| <b>2 - FRAIS DE RECHERCHE DE FONDS</b>  |  |                   |                   |  |  |                   |                   |
| - 2.1. Frais d'appel à la générosité du public  |  | 2 896 719         | 2 582 711         |  |  |                   |                   |
| - 2.2. Frais de recherche d'autres ressources   |  | 2 896 719         | 2 582 711         |  |  |                   |                   |
|   |  | 0                 | 0                 |  |  |                   |                   |
| <b>3 - FRAIS DE FONCTIONNEMENT</b>  |  | 672 136           | 639 486           |  |  |                   |                   |
| <b>TOTAL DES EMPLOIS</b>  |  | <b>17 848 564</b> | <b>18 485 743</b> | <b>TOTAL DES RESSOURCES</b>                                  |  | <b>37 249 087</b> | <b>27 396 533</b> |
| <b>4 - DOTATION AUX PROVISIONS ET DEPRECIATIONS</b>   |  |                   |                   | <b>2 - REPRISE SUR PROVISIONS ET DEPRECIATIONS</b>           |  |                   |                   |
| <b>5 - REPORTS EN FONDS DEBIES DE L'EXERCICE</b>  |  | 11 895 642        | 5 905 829         | <b>3 - UTILISATION DES FONDS DEBIES ANTERIEURS</b>           |  | 2 421 447         | 1 338 819         |
| <b>EXCEDENT DE LA GENEROSITE DU PUBLIC DE L'EXERCICE</b>                                    |  | 9 926 329         | 4 343 779         | <b>DEFICIT DE LA GENEROSITE DU PUBLIC DE L'EXERCICE</b>      |  |                   |                   |
| <b>TOTAL</b>  |  | <b>39 670 535</b> | <b>28 735 352</b> | <b>TOTAL</b>   |  | <b>39 670 535</b> | <b>28 735 352</b> |

| RESSOURCES REPORTEES LIEES A LA GENEROSITE DU PUBLIC EN DEBUT D'EXERCICE (HORS FONDS DEDIES)   |  |  |  | RESSOURCES REPORTEES LIEES A LA GENEROSITE DU PUBLIC EN FIN D'EXERCICE (HORS FONDS DEDIES)   |  |  |  |
|--|--|--|--|--|--|--|--|
| (+*) Excédent ou (-) insuffisance de la générosité du public (-) Investissements et (+) désinvestissements nets liés à la générosité du public de l'exercice |  |  |  | (+*) Excédent ou (-) insuffisance de la générosité du public (-) Investissements et (+) désinvestissements nets liés à la générosité du public de l'exercice |  |  |  |
| RESSOURCES REPORTEES LIEES A LA GENEROSITE DU PUBLIC EN DEBUT D'EXERCICE (HORS FONDS DEDIES)   |  |  |  | RESSOURCES REPORTEES LIEES A LA GENEROSITE DU PUBLIC EN FIN D'EXERCICE (HORS FONDS DEDIES)   |  |  |  |
| CONTRIBUTIONS VOLONTAIRES EN NATURE  |  |  |  | CONTRIBUTIONS VOLONTAIRES EN NATURE  |  |  |  |
| EMPLOIS DE L'EXERCICE  |  |  |  | EMPLOIS DE L'EXERCICE  |  |  |  |
| 1 - Contributions volontaires aux missions sociales  |  |  |  | 1 - Contributions volontaires liées à la générosité du public  |  |  |  |
| - Réalisées en France  |  |  |  | - Bénévolat  |  |  |  |
| - Réalisées à l'étranger   |  |  |  | - Prestations en nature  |  |  |  |
| - Fermes / Chu   |  |  |  | - Dons en nature   |  |  |  |
| 2 - Contributions volontaires à la recherche de fonds  |  |  |  |  |  |  |  |
| 3 - Contributions volontaires au fonctionnement  |  |  |  |  |  |  |  |
| TOTAL  |  |  |  | TOTAL  |  |  |  |
| 2 022  |  |  |  | 2 022  |  |  |  |
| 28 735 352   |  |  |  | 28 735 352   |  |  |  |
| 136 925  |  |  |  | 136 925  |  |  |  |
| 136 585  |  |  |  | 136 585  |  |  |  |
| 340  |  |  |  | 340  |  |  |  |
| 0  |  |  |  | 0  |  |  |  |
| 0  |  |  |  | 0  |  |  |  |
| 28 872 277   |  |  |  | 28 872 277   |  |  |  |
| 39 670 535   |  |  |  | 39 670 535   |  |  |  |
| 198 047  |  |  |  | 198 047  |  |  |  |
| 185 379  |  |  |  | 185 379  |  |  |  |
| 12 668   |  |  |  | 12 668   |  |  |  |
| 0  |  |  |  | 0  |  |  |  |
| 0  |  |  |  | 0  |  |  |  |
| 141 904  |  |  |  | 141 904  |  |  |  |
| 8 009  |  |  |  | 8 009  |  |  |  |
| 28 616   |  |  |  | 28 616   |  |  |  |
| 162 511  |  |  |  | 162 511  |  |  |  |
| 141 904  |  |  |  | 141 904  |  |  |  |
| 2 021  |  |  |  | 2 021  |  |  |  |
| 150 904  |  |  |  | 150 904  |  |  |  |
| 9 000  |  |  |  | 9 000  |  |  |  |
| 0  |  |  |  | 0  |  |  |  |
| 141 904  |  |  |  | 141 904  |  |  |  |
| 2 021  |  |  |  | 2 021  |  |  |  |
| 150 904  |  |  |  | 150 904  |  |  |  |
| 9 000  |  |  |  | 9 000  |  |  |  |
| 0  |  |  |  | 0  |  |  |  |
| 141 904  |  |  |  | 141 904  |  |  |  |
| 2 021  |  |  |  | 2 021  |  |  |  |
| 150 904  |  |  |  | 150 904  |  |  |  |
| 9 000  |  |  |  | 9 000  |  |  |  |
| 0  |  |  |  | 0  |  |  |  |
| 141 904  |  |  |  | 141 904  |  |  |  |
| 2 021  |  |  |  | 2 021  |  |  |  |
| 150 904  |  |  |  | 150 904  |  |  |  |
| 9 000  |  |  |  | 9 000  |  |  |  |
| 0  |  |  |  | 0  |  |  |  |
| 141 904  |  |  |  | 141 904  |  |  |  |
| 2 021  |  |  |  | 2 021  |  |  |  |
| 150 904  |  |  |  | 150 904  |  |  |  |
| 9 000  |  |  |  | 9 000  |  |  |  |
| 0  |  |  |  | 0  |  |  |  |
| 141 904  |  |  |  | 141 904  |  |  |  |
| 2 021  |  |  |  | 2 021  |  |  |  |
| 150 904  |  |  |  | 150 904  |  |  |  |
| 9 000  |  |  |  | 9 000  |  |  |  |
| 0  |  |  |  | 0  |  |  |  |
| 141 904  |  |  |  | 141 904  |  |  |  |
| 2 021  |  |  |  | 2 021  |  |  |  |
| 150 904  |  |  |  | 150 904  |  |  |  |
| 9 000  |  |  |  | 9 000  |  |  |  |
| 0  |  |  |  | 0  |  |  |  |
| 141 904  |  |  |  | 141 904  |  |  |  |
| 2 021  |  |  |  | 2 021  |  |  |  |
| 150 904  |  |  |  | 150 904  |  |  |  |
| 9 000  |  |  |  | 9 000  |  |  |  |
| 0  |  |  |  | 0  |  |  |  |
| 141 904  |  |  |  | 141 904  |  |  |  |
| 2 021  |  |  |  | 2 021  |  |  |  |
| 150 904  |  |  |  | 150 904  |  |  |  |
| 9 000  |  |  |  | 9 000  |  |  |  |
| 0  |  |  |  | 0  |  |  |  |
| 141 904  |  |  |  | 141 904  |  |  |  |
| 2 021  |  |  |  | 2 021  |  |  |  |
| 150 904  |  |  |  | 150 904  |  |  |  |
| 9 000  |  |  |  | 9 000  |  |  |  |
| 0  |  |  |  | 0  |  |  |  |
| 141 904  |  |  |  | 141 904  |  |  |  |
| 2 021  |  |  |  | 2 021  |  |  |  |
| 150 904  |  |  |  | 150 904  |  |  |  |
| 9 000  |  |  |  | 9 000  |  |  |  |
| 0  |  |  |  | 0  |  |  |  |
| 141 904  |  |  |  | 141 904  |  |  |  |
| 2 021  |  |  |  | 2 021  |  |  |  |
| 150 904  |  |  |  | 150 904  |  |  |  |
| 9 000  |  |  |  | 9 000  |  |  |  |
| 0  |  |  |  | 0  |  |  |  |
| 141 904  |  |  |  | 141 904  |  |  |  |
| 2 021  |  |  |  | 2 021  |  |  |  |
| 150 904  |  |  |  | 150 904  |  |  |  |
| 9 000  |  |  |  | 9 000  |  |  |  |
| 0  |  |  |  | 0  |  |  |  |
| 141 904  |  |  |  | 141 904  |  |  |  |
| 2 021  |  |  |  | 2 021  |  |  |  |
| 150 904  |  |  |  | 150 904  |  |  |  |
| 9 000  |  |  |  | 9 000  |  |  |  |
| 0  |  |  |  | 0  |  |  |  |
| 141 904  |  |  |  | 141 904  |  |  |  |
| 2 021  |  |  |  | 2 021  |  |  |  |
| 150 904  |  |  |  | 150 904  |  |  |  |
| 9 000  |  |  |  | 9 000  |  |  |  |
| 0  |  |  |  | 0  |  |  |  |
| 141 904  |  |  |  | 141 904  |  |  |  |
| 2 021  |  |  |  | 2 021  |  |  |  |
| 150 904  |  |  |  | 150 904  |  |  |  |
| 9 000  |  |  |  | 9 000  |  |  |  |
| 0  |  |  |  | 0  |  |  |  |
| 141 904  |  |  |  | 141 904  |  |  |  |
| 2 021  |  |  |  | 2 021  |  |  |  |
| 150 904  |  |  |  | 150 904  |  |  |  |
| 9 000  |  |  |  | 9 000  |  |  |  |
| 0  |  |  |  | 0  |  |  |  |
| 141 904  |  |  |  | 141 904  |  |  |  |
| 2 021  |  |  |  | 2 021  |  |  |  |
| 150 904  |  |  |  | 150 904  |  |  |  |
| 9 000  |  |  |  | 9 000  |  |  |  |
| 0  |  |  |  | 0  |  |  |  |
| 141 904  |  |  |  | 141 904  |  |  |  |
| 2 021  |  |  |  | 2 021  |  |  |  |
| 150 904  |  |  |  | 150 904  |  |  |  |
| 9 000  |  |  |  | 9 000  |  |  |  |
| 0  |  |  |  | 0  |  |  |  |
| 141 904  |  |  |  | 141 904  |  |  |  |
| 2 021  |  |  |  | 2 021  |  |  |  |
| 150 904  |  |  |  | 150 904  |  |  |  |
| 9 000  |  |  |  | 9 000  |  |  |  |
| 0  |  |  |  | 0  |  |  |  |
| 141 904  |  |  |  | 141 904  |  |  |  |
| 2 021  |  |  |  | 2 021  |  |  |  |
| 150 904  |  |  |  | 150 904  |  |  |  |
| 9 000  |  |  |  | 9 000  |  |  |  |
| 0  |  |  |  | 0  |  |  |  |
| 141 904  |  |  |  | 141 904  |  |  |  |
| 2 021  |  |  |  | 2 021  |  |  |  |
| 150 904  |  |  |  | 150 904  |  |  |  |
| 9 000  |  |  |  | 9 000  |  |  |  |
| 0  |  |  |  | 0  |  |  |  |
| 141 904  |  |  |  | 141 904  |  |  |  |
| 2 021  |  |  |  | 2 021  |  |  |  |
| 150 904  |  |  |  | 150 904  |  |  |  |
| 9 000  |  |  |  | 9 000  |  |  |  |
| 0  |  |  |  | 0  |  |  |  |
| 141 904  |  |  |  | 141 904  |  |  |  |
| 2 021  |  |  |  | 2 021  |  |  |  |
| 150 904  |  |  |  | 150 904  |  |  |  |
| 9 000  |  |  |  | 9 000  |  |  |  |
| 0  |  |  |  | 0  |  |  |  |
| 141 904  |  |  |  | 141 904  |  |  |  |
| 2 021  |  |  |  | 2 021  |  |  |  |
| 150 904  |  |  |  | 150 904  |  |  |  |
| 9 000  |  |  |  | 9 000  |  |  |  |
| 0  |  |  |  | 0  |  |  |  |
| 141 904  |  |  |  | 141 904  |  |  |  |
| 2 021  |  |  |  | 2 021  |  |  |  |
| 150 904  |  |  |  | 150 904  |  |  |  |
| 9 000  |  |  |  | 9 000  |  |  |  |
| 0  |  |  |  | 0  |  |  |  |
| 141 904  |  |  |  | 141 904  |  |  |  |
| 2 021  |  |  |  | 2 021  |  |  |  |
| 150 904  |  |  |  | 150 904  |  |  |  |
| 9 000  |  |  |  | 9 000  |  |  |  |
| 0  |  |  |  | 0  |  |  |  |
| 141 904  |  |  |  | 141 904  |  |  |  |
| 2 021  |  |  |  | 2 021  |  |  |  |
| 150 904  |  |  |  | 150 904  |  |  |  |
| 9 000  |  |  |  | 9 000  |  |  |  |
| 0  |  |  |  | 0  |  |  |  |
| 141 904  |  |  |  | 141 904  |  |  |  |
| 2 021  |  |  |  | 2 021  |  |  |  |
| 150 904  |  |  |  | 150 904  |  |  |  |
| 9 000  |  |  |  | 9 000  |  |  |  |
| 0  |  |  |  | 0  |  |  |  |
| 141 904  |  |  |  | 141 904  |  |  |  |
| 2 021  |  |  |  | 2 021  |  |  |  |
| 150 904  |  |  |  | 150 904  |  |  |  |
| 9 000  |  |  |  | 9 000  |  |  |  |
| 0  |  |  |  | 0  |  |  |  |
| 141 904  |  |  |  | 141 904  |  |  |  |
| 2 021  |  |  |  | 2 021  |  |  |  |
| 150 904  |  |  |  | 150 904  |  |  |  |
| 9 000  |  |  |  | 9 000  |  |  |  |
| 0  |  |  |  | 0  |  |  |  |
| 141 904  |  |  |  | 141 904  |  |  |  |
| 2 021  |  |  |  | 2 021  |  |  |  |
| 150 904  |  |  |  | 150 904  |  |  |  |
| 9 000  |  |  |  | 9 000  |  |  |  |
| 0  |  |  |  | 0  |  |  |  |
| 141 904  |  |  |  | 141 904  |  |  |  |
| 2 021  |  |  |  | 2 021  |  |  |  |
| 150 904  |  |  |  | 150 904  |  |  |  |
| 9 000  |  |  |  | 9 000  |  |  |  |
| 0  |  |  |  | 0  |  |  |  |
| 141 904  |  |  |  | 141 904  |  |  |  |
| 2 021  |  |  |  | 2 021  |  |  |  |
| 150 904  |  |  |  | 150 904  |  |  |  |
| 9 000  |  |  |  | 9 000  |  |  |  |
| 0  |  |  |  | 0  |  |  |  |
| 141 904  |  |  |  | 141 904  |  |  |  |
| 2 021  |  |  |  | 2 021  |  |  |  |
| 150 904  |  |  |  | 150 904  |  |  |  |
| 9 000  |  |  |  | 9 000  |  |  |  |
| 0  |  |  |  | 0  |  |  |  |
| 141 904  |  |  |  | 141 904  |  |  |  |
| 2 021  |  |  |  | 2 021  |  |  |  |
| 150 904  |  |  |  | 150 904  |  |  |  |
| 9 000  |  |  |  | 9 000  |  |  |  |
| 0  |  |  |  | 0  |  |  |  |
| 141 904  |  |  |  | 141 904  |  |  |  |
| 2 021  |  |  |  | 2 021  |  |  |  |
| 150 904  |  |  |  | 150 904  |  |  |  |
| 9 000  |  |  |  | 9 000  |  |  |  |
| 0  |  |  |  | 0  |  |  |  |
| 141 904  |  |  |  | 141 904  |  |  |  |
| 2 021  |  |  |  | 2 021  |  |  |  |
| 150 904  |  |  |  | 150 904  |  |  |  |
| 9 000  |  |  |  | 9 000  |  |  |  |
| 0  |  |  |  | 0  |  |  |  |
| 141 904  |  |  |  | 141 904  |  |  |  |
| 2 021  |  |  |  | 2 021  |  |  |  |
| 150 904  |  |  |  | 150 904  |  |  |  |
| 9 000  |  |  |  | 9 000  |  |  |  |
| 0  |  |  |  | 0  |  |  |  |
| 141 904  |  |  |  | 141 904  |  |  |  |
| 2 021  |  |  |  | 2 021  |  |  |  |
| 150 904  |  |  |  | 150 904  |  |  |  |
| 9 000  |  |  |  | 9 000  |  |  |  |
| 0  |  |  |  | 0  |  |  |  |
| 141 904  |  |  |  | 141 904  |  |  |  |
| 2 021  |  |  |  | 2 021  |  |  |  |
| 150 904  |  |  |  | 150 904  |  |  |  |
| 9 000  |  |  |  | 9 000  |  |  |  |
| 0  |  |  |  | 0  |  |  |  |
| 141 904  |  |  |  | 141 904  |  |  |  |
| 2 021  |  |  |  | 2 021  |  |  |  |
| 150 904  |  |  |  | 150 904  |  |  |  |
| 9 000  |  |  |  | 9 000  |  |  |  |
| 0  |  |  |  | 0  |  |  |  |
| 141 904  |  |  |  | 141 904  |  |  |  |
| 2 021  |  |  |  | 2 021  |  |  |  |
| 150 904  |  |  |  | 150 904  |  |  |  |
| 9 000  |  |  |  | 9 000  |  |  |  |
| 0  |  |  |  | 0  |  |  |  |
| 141 904  |  |  |  | 141 904  |  |  |  |
| 2 021  |  |  |  | 2 021  |  |  |  |
| 150 904  |  |  |  | 150 904  |  |  |  |
| 9 000  |  |  |  | 9 000  |  |  |  |
| 0  |  |  |  | 0  |  |  |  |
| 141 904  |  |  |  | 141 904  |  |  |  |
| 2 021  |  |  |  | 2 021  |  |  |  |
| 150 904  |  |  |  | 150 904  |  |  |  |
| 9 000  |  |  |  | 9 000  |  |  |  |
| 0  |  |  |  | 0  |  |  |  |
| 141 904  |  |  |  | 141 904  |  |  |  |
| 2 021  |  |  |  | 2 021  |  |  |  |
| 150 904  |  |  |  | 150 904  |  |  |  |
| 9 000  |  |  |  | 9 000  |  |  |  |
| 0  |  |  |  | 0  |  |  |  |
| 141 904  |  |  |  | 141 904  |  |  |  |
| 2 021  |  |  |  | 2 021  |  |  |  |
| 150 904  |  |  |  | 150 904  |  |  |  |
| 9 000  |  |  |  | 9 000  |  |  |  |
| 0  |  |  |  | 0  |  |  |  |
| 141 904  |  |  |  | 141 904  |  |  |  |
| 2 021  |  |  |  | 2 021  |  |  |  |
| 150 904  |  |  |  | 150 904  |  |  |  |
| 9 000  |  |  |  | 9 000  |  |  |  |
| 0  |  |  |  | 0  |  |  |  |
| 141 904  |  |  |  | 141 904  |  |  |  |
| 2 021  |  |  |  | 2 021  |  |  |  |
| 150 904  |  |  |  | 150 904  |  |  |  |
| 9 000  |  |  |  | 9 000  |  |  |  |
| 0  |  |  |  | 0  |  |  |  |
| 141 904  |  |  |  | 141 904  |  |  |  |
| 2 021  |  |  |  | 2 021  |  |  |  |
| 150 904  |  |  |  | 150 904  |  |  |  |
| 9 000  |  |  |  | 9 000  |  |  |  |
| 0  |  |  |  | 0  |  |  |  |
| 141 904  |  |  |  | 141 904  |  |  |  |
| 2 021  |  |  |  | 2 021  |  |  |  |
| 150 904  |  |  |  | 150 904  |  |  |  |
| 9 000  |  |  |  | 9 000  |  |  |  |
| 0  |  |  |  | 0  |  |  |  |
| 141 904  |  |  |  | 141 904  |  |  |  |
| 2 021  |  |  |  | 2 021  |  |  |  |
| 150 904  |  |  |  | 150 904  |  |  |  |
| 9 000  |  |  |  | 9 000  |  |  |  |
| 0  |  |  |  | 0  |  |  |  |
| 141 904  |  |  |  | 141 904  |  |  |  |
| 2 021  |  |  |  | 2 021  |  |  |  |
| 150 904  |  |  |  | 150 904  |  |  |  |
| 9 000  |  |  |  | 9 000  |  |  |  |
| 0  |  |  |  | 0  |  |  |  |
| 141 904  |  |  |  | 141 904  |  |  |  |
| 2 021  |  |  |  | 2 021  |  |  |  |
| 150 904  |  |  |  | 150 904  |  |  |  |
| 9 000  |  |  |  | 9 000  |  |  |  |
| 0  |  |  |  | 0  |  |  |  |
| 141 904  |  |  |  | 141 904  |  |  |  |
| 2 021  |  |  |  | 2 021  |  |  |  |
| 150 904  |  |  |  | 150 904  |  |  |  |
| 9 000  |  |  |  | 9 000  |  |  |  |
| 0  |  |  |  | 0  |  |  |  |
| 141 904  |  |  |  | 141 904  |  |  |  |
| 2 021  |  |  |  | 2 021  |  |  |  |
| 150 904  |  |  |  | 150 904  |  |  |  |
| 9 000  |  |  |  | 9 000  |  |  |  |
| 0  |  |  |  | 0  |  |  |  |
| 141 904  |  |  |  | 141 904  |  |  |  |
| 2 021  |  |  |  | 2 021  |  |  |  |
| 150 904  |  |  |  | 150 904  |  |  |  |
| 9 000  |  |  |  | 9 000  |  |  |  |
| 0  |  |  |  | 0  |  |  |  |
| 141 904  |  |  |  | 141 904  |  |  |  |
| 2 021  |  |  |  | 2 021  |  |  |  |
| 150 904  |  |  |  | 150 904  |  |  |  |
| 9 000  |  |  |  | 9 000  |  |  |  |
| 0  |  |  |  | 0  |  |  |  |
| 141 904  |  |  |  | 141 904  |  |  |  |
| 2 021  |  |  |  | 2 021  |  |  |  |
| 150 904  |  |  |  | 150 904  |  |  |  |
| 9 000  |  |  |  | 9 000  |  |  |  |
| 0  |  |  |  | 0  |  |  |  |
| 141 904  |  |  |  | 141 904  |  |  |  |
| 2 021  |  |  |  | 2 021  |  |  |  |
| 150 904  |  |  |  | 150 904  |  |  |  |
| 9 000  |  |  |  | 9 000  |  |  |  |
| 0  |  |  |  | 0  |  |  |  |
| 141 904  |  |  |  | 141 904  |  |  |  |
| 2 021  |  |  |  | 2 021  |  |  |  |
| 150 904  |  |  |  | 150 904  |  |  |  |
| 9 000  |  |  |  | 9 000  |  |  |  |
| 0  |  |  |  | 0  |  |  |  |
| 141 904  |  |  |  | 141 904  |  |  |  |
| 2 021  |  |  |  | 2 021  |  |  |  |
| 150 904  |  |  |  | 150 904  |  |  |  |
| 9 000  |  |  |  | 9 000  |  |  |  |
| 0  |  |  |  | 0  |  |  |  |
| 141 904  |  |  |  | 141 904  |  |  |  |
| 2 021  |  |  |  | 2 021  |  |  |  |
| 150 904  |  |  |  | 150 904  |  |  |  |
| 9 000  |  |  |  | 9 000  |  |  |  |
| 0  |  |  |  | 0  |  |  |  |
| 141 904  |  |  |  | 141 904  |  |  |  |
| 2 021  |  |  |  | 2 021  |  |  |  |
| 150 904  |  |  |  | 150 904  |  |  |  |
| 9 000  |  |  |  | 9 000  |  |  |  |
| 0  |  |  |  | 0  |  |  |  |
| 141 904  |  |  |  | 141 904  |  |  |  |
| 2 021  |  |  |  | 2 021  |  |  |  |
| 150 904  |  |  |  | 150 904  |  |  |  |
| 9 000  |  |  |  | 9 000  |  |  |  |
| 0  |  |  |  | 0  |  |  |  |
| 141 904  |  |  |  | 141 904  |  |  |  |
| 2 021  |  |  |  | 2 021  |  |  |  |
| 150 904  |  |  |  | 150 904  |  |  |  |
| 9 000  |  |  |  | 9 000  |  |  |  |
| 0  |  |  |  | 0  |  |  |  |
| 141 904  |  |  |  | 141 904  |  |  |  |
| 2 021  |  |  |  | 2 021  |  |  |  |
| 150 904  |  |  |  | 150 904  |  |  |  |
| 9 000  |  |  |  | 9 000  |  |  |  |
| 0  |  |  |  | 0  |  |  |  |
| 141 904  |  |  |  | 141 904  |  |  |  |
| 2 021  |  |  |  | 2 021  |  |  |  |
| 150 904  |  |  |  | 150 904  |  |  |  |
| 9 000  |  |  |  | 9 000  |  |  |  |
| 0  |  |  |  | 0  |  |  |  |
| 141 904  |  |  |  | 141 904  |  |  |  |
| 2 021  |  |  |  | 2 021  |  |  |  |
| 150 904  |  |  |  | 150 904  |  |  |  |
| 9 000  |  |  |  | 9 000  |  |  |  |
| 0  |  |  |  | 0  |  |  |  |
| 141 904  |  |  |  | 141 904  |  |  |  |
| 2 021  |  |  |  | 2 021  |  |  |  |
| 150 904  |  |  |  | 150 904  |  |  |  |
| 9 000  |  |  |  | 9 000  |  |  |  |
| 0  |  |  |  | 0  |  |  |  |
| 141 904  |  |  |  | 141 904  |  |  |  |
| 2 021  |  |  |  | 2 021  |  |  |  |
| 150 904  |  |  |  | 150 904  |  |  |  |
| 9 000  |  |  |  | 9 000  |  |  |  |
| 0  |  |  |  | 0  |  |  |  |
| 141 904  |  |  |  | 141 904  |  |  |  |
| 2 021  |  |  |  | 2 021  |  |  |  |
| 150 904  |  |  |  | 150 904  |  |  |  |
| 9 000  |  |  |  | 9 000  |  |  |  |
| 0  |  |  |  | 0  |  |  |  |
| 141 904  |  |  |  | 141 904  |  |  |  |
| 2 021  |  |  |  | 2 021  |  |  |  |
| 150 904  |  |  |  | 150 904  |  |  |  |
| 9 000  |  |  |  | 9 000  |  |  |  |
| 0  |  |  |  | 0  |  |  |  |
| 141 904  |  |  |  | 141 904  |  |  |  |
| 2 021  |  |  |  | 2 021  |  |  |  |
| 150 904  |  |  |  | 150 904  |  |  |  |
| 9 000  |  |  |  | 9 000  |  |  |  |
| 0  |  |  |  | 0  |  |  |  |
| 141 904  |  |  |  | 141 904  |  |  |  |
| 2 021  |  |  |  | 2 021  |  |  |  |
| 150 904  |  |  |  | 150 904  |  |  |  |
| 9 000  |  |  |  | 9 000  |  |  |  |
| 0  |  |  |  | 0  |  |  |  |
| 14   |  |  |  |  |  |  |  |



## ANNEXE AU COMPTE D'EMPLOI ANNUEL DES RESSOURCES

### **6.1 Définition et description des missions sociales**

La Fondation 30 Millions d'Amis – reconnue d'utilité publique – a pour mission d'assurer la défense et de renforcer la protection des animaux, en France principalement, mais également à l'étranger ; de valoriser la relation homme-animal ; d'apporter son soutien aux refuges, aux associations et aux particuliers ayant une action significative en faveur des animaux.

Ces missions représentent toujours plus de 80 % des emplois totaux.

#### **6.1.1 Missions de gestion directe**

##### **6.1.1.1 Aide aux refuges et associations**

La Fondation 30 Millions d'Amis apporte son soutien financier à plus de 400 refuges et associations de protection animale, en France et à l'étranger, pour héberger, soigner et nourrir les animaux errants, abandonnés et maltraités, qu'ils soient de compagnie, de ferme ou sauvages. Elle poursuit également le plus vaste programme de stérilisation et d'identification des chats errants jamais réalisé en France. Cette méthode, éthique puisqu'elle permet de ne pas recourir à l'euthanasie, est la seule efficace et reconnue par l'OMS. Ce programme est réalisé en partenariat avec plus d'un millier de municipalités.

##### **6.1.1.2 Etudes et enquêtes**

Les structures soutenues par la Fondation 30 Millions d'Amis doivent répondre à des critères rigoureux de protocoles sanitaires, de gestion et d'organisation ; elles font l'objet d'une étude et d'enquêtes approfondies. Ces études et enquêtes – également diligentées dans le cadre du programme de stérilisation et d'identification des chats errants – sont menées par huit personnes salariées à plein temps, en CDI.

##### **6.1.1.3 Aide à l'adoption online**

La Fondation 30 Millions d'Amis héberge sur son site Internet [www.30millionsdamis.fr](http://www.30millionsdamis.fr) près de 4 000 fiches signalétiques d'animaux recueillis par les refuges qu'elle soutient, afin de favoriser leur adoption. Pour valoriser les adoptions ou placement en familles d'accueil des animaux recueillis par le refuge 30 Millions d'Amis de La Tuilerie (77), une page Facebook administrée directement par l'établissement secondaire est en ligne.

##### **6.1.1.4 Sauvetage d'animaux, suivi et interventions judiciaires**

La Fondation conduit de nombreuses opérations de sauvetage pour secourir des animaux en danger. Qu'un particulier sollicite son intervention ou que les services de police ou de justice requièrent son aide, la Fondation enquête, se rend sur les lieux et organise des sauvetages. Elle veille à ce que chaque animal secouru retrouve une existence heureuse dans un environnement approprié et assure un suivi régulier des animaux. Ces opérations de sauvetage et d'enquêtes sont supervisées par quatre personnes salariées à plein temps en CDI, au siège de la Fondation (75008). La direction et les soigneurs animaliers du refuge de La Tuilerie (77) sont également mobilisés pour la partie opérationnelle.

La Fondation 30 Millions d'Amis mène ses actions de protection des animaux jusque devant les tribunaux et agit pour qu'aucun acte de cruauté, maltraitance, abandon... ne reste impuni. Elle porte régulièrement plainte et se constitue partie civile dans de nombreux procès, notamment dans le cadre de ses actions de sauvetage afin d'obtenir la garde définitive des animaux maltraités qui lui sont confiés à titre conservatoire par les autorités.

#### 6.1.1.5 Centre Hébergement d'Urgence

En 2022, le CHU a recueilli 336 chiens, 187 chats, des nacs et a fait adopter ou placé en familles d'accueil 529 animaux.

#### 6.1.1.6 Refuge pour équidés maltraités

Près de 393 équidés y sont actuellement hébergés.

### 6.1.2 Réalisation d'actions spécifiques

#### 6.1.2.1 Sensibilisation

##### 6.1.2.1.1 Campagnes de sensibilisation et d'éducation

Chaque année, pour enseigner et rappeler le respect envers les animaux, la Fondation 30 Millions d'Amis mène des actions d'information, de sensibilisation et d'éducation du public, à la télévision, par voie de presse et d'affichage (offline et online).

L'évolution du statut juridique des animaux est notamment au cœur des préoccupations de la Fondation 30 Millions d'Amis qui se bat pour faire progresser leurs droits et insiste sur les devoirs de l'homme à leur égard.

##### 6.1.2.1.2 Site Internet [www.30millionsdamis.fr](http://www.30millionsdamis.fr)

- sensibilisation online

Premier site Internet de la communauté des amis des animaux, le site web de la Fondation 30 Millions d'Amis (11 135 087 pages vues en 2022) a mis en place un moyen efficace de sensibiliser toutes les générations au respect de la vie animale. Par ailleurs, en novembre 2022, la Fondation 30 Millions d'Amis a réalisé la deuxième édition du « Game 4 Animals » sur la plateforme Twitch avec « Les Justiciers du Cœur », une grande opération caritative à destination de la communauté des gamers.

- recherche de fonds online

La Fondation 30 Millions d'Amis dispose sur son site Internet d'un module de don en ligne sécurisé, qui prend de l'ampleur chaque année.

- site [en-memoire-de-mon-ami.fr](http://en-memoire-de-mon-ami.fr)

Avec la création de ce lieu virtuel de recueillement qui offre à chaque maître la possibilité de rendre hommage à son animal disparu, la Fondation 30 Millions d'Amis apporte une réponse solidaire et généreuse à un besoin exprimé par les amis des animaux.

- réseaux sociaux

Sur Facebook (1 118 000 abonnés), Twitter (135 000 followers), Instagram (292 000 abonnés) et YouTube (430 000 abonnés), la Fondation 30 Millions d'Amis est à la tête de la plus grande communauté des amis des animaux. Elle poursuit son action sur ces réseaux sociaux pour informer, sensibiliser et recueillir des dons. Nouveauté 2022 : la création d'un compte Tik-Tok (94 000 abonnés).

### 6.2 Origine des ressources affectées et non affectées issues de la générosité du public

Conformément à leur fondement juridique, les fondations reconnues d'utilité publique basent leur solidité et leur longévité sur leurs richesses, dont les revenus doivent en principe permettre le financement des missions sociales. A ce titre, la Fondation 30 Millions d'Amis constitue des réserves chaque année pour permettre la pérennité de ses missions sociales, en cas de baisse des dons.

### **6.2.1 Origine des ressources**

Les ressources de la Fondation 30 Millions d'Amis proviennent de la générosité du public (donateurs et testateurs), à l'exception des revenus du portefeuille et sont affectées dans le cadre de la mise en œuvre des articles 1 & 2 de ses statuts.

Pour l'exercice, les dons reçus de la générosité du public (16 261 567 euros) ont été utilisés à 88 % dans le cadre des missions sociales, mais ont également permis de subvenir aux dépenses des 2/3 des frais de recherches de fonds.

Le reste des dons reçus, les legs (quasiment doublées sur l'année), ainsi que les produits taxables, va permettre de financer le reste des frais de recherche de fonds, des frais de fonctionnement (3.76 % des dépenses totales) et surtout de constituer les réserves nécessaires à la pérennité de notre structure et à l'auto-financement de nos investissements.

### **6.2.2 Ressources affectées et non affectées issues de la générosité du public**

Les ressources de la Fondation 30 Millions d'Amis proviennent presque exclusivement de la générosité du public avec 3 types de ressources :

- Les dons manuels résultants des campagnes nationales

La Fondation 30 Millions d'Amis réalise des campagnes nationales annuelles d'appels à la générosité du public. Les dons récoltés, non affectés, sont utilisés pour la mission générale de la Fondation. Ces campagnes nationales prennent la forme de mailings et font l'objet d'une déclaration préalable en préfecture.

- Les dons manuels hors campagnes d'appels à la générosité du public

Les dons reçus en dehors des campagnes d'appels à la générosité du public, matérialisés par des prélèvements automatiques, des dons spontanés par chèque, espèces, CB et assurances-vie, sont dans leur intégralité non affectés.

- Les legs

Chaque legs consenti à la Fondation 30 Millions d'Amis est préalablement soumis au Conseil d'Administration en vue de son acceptation. Entendu que lors de cette soumission, il est précisé si ledit legs est affecté par le testateur à un projet particulier et défini ou non. Pour l'exercice écoulé, seul un legs soumis au Conseil d'Administration a fait l'objet d'une affectation particulière.

### **6.3 Principe d'affectation des coûts**

Le compte d'emploi annuel des ressources est élaboré à partir de la comptabilité générale et de la comptabilité analytique.

### **6.4 Report des ressources collectées auprès du public, non affectées et non utilisées en début d'exercice**

Conformément au règlement du CRC n° 2008-12, le montant des ressources collectées auprès du public, non affectées et non utilisées en début d'exercice, est normalement égal à la reprise du solde de ce poste en fin d'exercice précédent. Cependant, suite au changement de présentation et de

comptabilisation depuis 2020, le report au 1<sup>er</sup> janvier 2022 est égal au solde des fonds propres collectés auprès du public, sous déduction de la quote-part des valeurs nettes comptables des immobilisations ou fraction d'immobilisations financées par ces ressources sur les exercices antérieurs, soit un solde de 56 149 285 euros au 1<sup>er</sup> janvier 2022.

## **6.5 Nature et quantité des ressources en nature**

NON SIGNIFICATIF

## **6.6 Etat des effectifs salariés**

L'effectif de la Fondation 30 Millions d'Amis se compose de 44 salariés répartis comme suit :

- 17 effectifs : Missions d'enquêtes, réalisation d'actions spécifiques, de recherche de fonds ;
- 25 effectifs : Accueil et soins des animaux en centre d'hébergement spécialisé ;
- 2 effectifs : Fonctionnement de la structure.

## **6.7 Etat des effectifs bénévoles**

Depuis la loi de finances pour 2002 (Loi n° 2001-1275 du 28 décembre 2001) et son décret d'application du 20 janvier 2004, le président d'une association ou d'une Fondation peut être rémunéré sans que cela remette en cause le caractère désintéressé de la gestion de l'organisation.

Madame Reha Hutin, présidente de la Fondation 30 Millions d'Amis, estime qu'un organisme qui fait appel à la générosité du public doit être dirigé par un président bénévole. Il s'agit d'une garantie morale vis-à-vis du public, des donateurs et des testateurs. Investie dans la cause qu'elle défend ardemment depuis plus de 30 ans, Madame Hutin entend continuer à s'y consacrer bénévolement.

Par ailleurs, la Fondation 30 Millions d'Amis et ses structures d'accueil d'animaux s'appuient sur l'aide de bénévoles dévoués et réguliers. Sur l'exercice, leur nombre atteint 356 personnes pour un équivalent de rémunération chargée de 198 047 €.

## **6.8 Les emplois**

### **6.8.1 Missions sociales de gestion directe**

Jamais de prêts ni d'aides en numéraire aux refuges, la Fondation 30 Millions d'Amis rembourse des frais précis (nourriture, soins vétérinaires, travaux de création, rénovation, réfection, mise aux normes, achat de niches...) directement aux praticiens, fournisseurs ou prestataires, sur justificatifs. Cela lui permet de contrôler parfaitement les dépenses engagées et d'observer une méthode transparente dans l'usage des fonds confiés par ses donateurs.

|                                    |                     |
|------------------------------------|---------------------|
| Aide aux refuges et associations   | 4 790 087 €         |
| Dépenses opération chats libres ok | 901 381 €           |
| Centre hébergement d'Urgence       | 2 047 104 €         |
| Aide à l'adoption online           | 343 436 €           |
| Etudes et enquêtes                 | 432 717 €           |
| Sauvetage animaux et suivi         | 1 215 157 €         |
| Interventions judiciaires          | 255 544 €           |
| Fermes                             | 1 841 425 €         |
| <b>TOTAL</b>                       | <b>11 826 850 €</b> |

#### 6.8.2 Missions de réalisations d'actions spécifiques

|                              |                    |
|------------------------------|--------------------|
| Site Internet                | 286 197 €          |
| Campagnes de sensibilisation | 2 166 661 €        |
| Attributions & récompenses   | 0 €                |
| <b>TOTAL</b>                 | <b>2 452 858 €</b> |

#### 6.8.3 Frais d'appels à la générosité du public

Les frais d'appels à la générosité du public représentent 2 896 719 €, soit 16.23 % des emplois. Ils comprennent frais de gestion des dons, rétrocessions de commissions, legs et assurances vie. Ils sont proportionnellement stables d'un exercice à l'autre.

Frais de gestion des dons :

|                                   |                    |
|-----------------------------------|--------------------|
| Appels prospection & fidélisation | 2 151 730 €        |
| Salaires et charges               | 198 213 €          |
| Online                            | 57 239 €           |
| Services bancaires                | 135 228 €          |
| <b>TOTAL</b>                      | <b>2 542 410 €</b> |

Frais de gestion des legs et assurances-vie :

|                            |                  |
|----------------------------|------------------|
| Honoraires et Frais        | 252 047 €        |
| Assurance, fs généraux     | 12 092 €         |
| Salaires, taxes et charges | 90 170 €         |
| <b>TOTAL</b>               | <b>354 309 €</b> |

#### 6.8.4 Frais de fonctionnement

Les frais de fonctionnement représentent 3.76 % des emplois. Ils correspondent aux frais généraux (fournitures, loyers, comptabilité, CAC, etc.) et aux frais de personnel administratif.

|                    |                 |
|--------------------|-----------------|
| Frais généraux     | 591 964 €       |
| Frais de personnel | 80 172 €        |
| TOTAL              | <hr/> 672 136 € |

## **6.9 Les ressources**

### **6.9.1 Les ressources issues de la générosité du public**

Elles représentent 96.80 % des ressources totales, et sont réparties ainsi :

- 39.37 % par des dons résultants de campagnes (16 130 572 euros),
- 0.32 % par des dons spontanés (130 995 euros),
- 33.16 % par des legs (13 586 787 euros),
- 17.70 % par des assurances vie (7 256 954 euros),
- 0,35 % par des rétrocessions de commissions (143 779 euros).

### **6.9.2 Autres ressources**

- La participation des Mairies à l'opération « Chats Libres » matérialisée par la signature d'une Convention bipartite, représente 2.37 % des ressources totales (972 640 euros en 2022) ;
- L'utilisation des fonds reportés antérieurs, à hauteur de 2 421 447 euros (5.91 % des ressources totales)
- Les revenus financiers (valeurs mobilières de placement, comptes sur livret et comptes à terme) représentent 0.8 % des ressources totales ; 327 450 euros
- Les revenus locatifs sont non significatifs. 0.02 % 7 541 euros

**COMPTE DE RESULTAT PAR ORIGINE ET DESTINATION AU 31 DECEMBRE 2021**

**COMPTE DE RESULTAT PAR ORIGINE ET DESTINATION AU 31 DECEMBRE 2021**

Tableau de rapprochement à utiliser  
(Facultatif mais préconisé)

| TABLEAU DE RAPPROCHEMENT ENTRE LES CHARGES DU COMPTE DE RESULTAT ET<br>DU COMPTE DE RESULTAT PAR ORIGINE ET DESTINATION | Missions sociales   |                                    |                        | Frais de recherche de fonds |                      | Frais de<br>fonctionne<br>ment: | Dotations aux<br>provisions | Impôt sur<br>les<br>bénéfices | Report en fonds<br>dédiés | TOTAL COMPTE<br>DE RESULTAT |                                       |
|---|---------------------|------------------------------------|------------------------|-----------------------------|----------------------|---------------------------------|-----------------------------|-------------------------------|---------------------------|-----------------------------|---------------------------------------|
|   | réalisées en France |                                    | Réalisées à l'étranger | générosité du<br>public     | Autres<br>ressources |                                 |                             |                               |                           |                             |                                       |
|   | par l'organisme     | versement à d'autres<br>organismes | par<br>l'organisme     |                             |                      |                                 |                             |                               |                           |                             | versement à<br>d'autres<br>organismes |
|   |                     |                                    |                        |                             |                      |                                 |                             |                               |                           |                             |                                       |
| Achats de marchandises  |                     |                                    |                        |                             |                      |                                 |                             |                               |                           | -                           |                                       |
| Variation de stock  |                     |                                    |                        |                             |                      |                                 |                             |                               |                           | -                           |                                       |
| Autres achats et charges externes   | 3 652 649           | -                                  | -                      | 2 372 959                   |                      | 580 209                         | 30 000                      |                               |                           | 6 635 817                   |                                       |
| Aides financières   | 5 041 713           | 3 425 498                          | 83 000                 | -                           |                      |                                 |                             |                               |                           | 8 550 211                   |                                       |
| Impôts, taxes et versements assimilés   | 139 851             |                                    |                        | 20 988                      |                      | 7 078                           |                             |                               |                           | 167 918                     |                                       |
| Salaires et traitements   | 1 369 660           |                                    |                        | 211 850                     |                      | 58 786                          |                             |                               |                           | 1 640 296                   |                                       |
| Charges sociales  | 467 913             |                                    |                        | 81 846                      |                      | 21 387                          |                             |                               |                           | 571 146                     |                                       |
| Dotation aux amortissements et dépréciations  | 1 072 065           |                                    |                        | 146                         |                      | 4 676                           | 1 056 000                   |                               | 11 895 642                | 12 951 642                  |                                       |
| Dotations aux provisions  |                     |                                    |                        |                             |                      |                                 |                             |                               |                           | -                           |                                       |
| Reports en fonds dédiés   |                     |                                    |                        |                             |                      |                                 |                             |                               |                           | -                           |                                       |
| Autres charges  |                     |                                    |                        | 208 930                     |                      |                                 |                             |                               |                           | 208 930                     |                                       |
| Charges financières   |                     |                                    |                        |                             |                      |                                 |                             |                               |                           | -                           |                                       |
| Charges exceptionnelles   |                     |                                    |                        |                             |                      |                                 |                             |                               |                           | -                           |                                       |
| Participations des salariés aux résultats   |                     |                                    |                        |                             |                      |                                 |                             |                               |                           | -                           |                                       |
| Impôt sur les bénéfices   |                     |                                    |                        |                             |                      |                                 |                             | 30 403                        |                           | 30 403                      |                                       |
| TOTAL GENERAL DU C R O D  | 11 743 851          | 3 425 498                          | -                      | 2 896 719                   | -                    | 672 136                         | 1 086 000                   | 30 403                        | 11 895 642                | 31 833 249                  |                                       |
| Valeur Nette comptable des Immos cédées ( compensées en produit dans le C R O D )                                       |                     |                                    |                        |                             |                      |                                 |                             |                               |                           | 2 768 092                   |                                       |
| TOTAL GENERAL DU COMPTE DE RESULTAT   |                     |                                    |                        |                             |                      |                                 |                             |                               |                           | 34 601 341                  |                                       |

| TABLEAU DE RAPPROCHEMENT ENTRE LES CONTRIBUTIONS VOLONTAIRES DU<br>COMPTE DE RESULTAT ET DU COMPTE DE RESULTAT PAR ORIGINE ET DESTINATION | Missions sociales      |                           | Frais de<br>recherche<br>de fonds | Frais de<br>fonctionnement | TOTAL<br>COMPTE DE<br>RESULTAT |
|---|------------------------|---------------------------|-----------------------------------|----------------------------|--------------------------------|
|   | réalisées en<br>France | Réalisées à<br>l'étranger |                                   |                            |                                |
|   |                        |                           |                                   |                            |                                |
|   |                        |                           |                                   |                            |                                |
| Secours en nature   |                        |                           |                                   |                            | -                              |
| Mises à disposition gratuites de biens  |                        |                           |                                   |                            | -                              |
| Prestations de services   | 198 047                |                           |                                   |                            | 198 047                        |
| Personnel bénévole  | 198 047                | 0                         | 0                                 | 0                          | 198 047                        |
| TOTAL   |                        |                           |                                   |                            |                                |



| VARIATION DES FONDS PROPRES         | AU 01/01/2022     |  | AFFECTATION DU RESULTAT |                                 | AUGMENTATION     |                                 | DIMINUTION OU CONSOMMATION |                                 | AU 31/12/2022     |
|-------------------------------------|-------------------|--|-------------------------|---------------------------------|------------------|---------------------------------|----------------------------|---------------------------------|-------------------|
|                                     | MONTANT           |  | MONTANT                 | DONT<br>GENEROSITE DU<br>PUBLIC | MONTANT          | DONT<br>GENEROSITE DU<br>PUBLIC | MONTANT                    | DONT<br>GENEROSITE DU<br>PUBLIC | MONTANT           |
| Fonds propres sans droit de reprise | 5 321 332         |  | 451 296                 | 451 296                         |                  |                                 |                            |                                 | 5 772 628         |
| Fonds propres avec droit de reprise | 0                 |  |                         |                                 |                  |                                 |                            |                                 | 0                 |
| Ecart de réévaluation               | 0                 |  |                         |                                 |                  |                                 |                            |                                 | 0                 |
| Réserves                            | 58 820 054        |  | 4 061 667               | 4 061 667                       | 0                |                                 | 0                          |                                 | 62 881 721        |
| Report à nouveau                    | 0                 |  |                         |                                 |                  |                                 |                            |                                 | 0                 |
| Excédent ou déficit de l'exercice   | 4 512 963         |  |                         |                                 | 9 144 917        | 9 144 917                       | 4 512 963                  | 4 512 963                       | 9 144 917         |
| Dotations consommables              | 0                 |  |                         |                                 |                  |                                 |                            |                                 | 0                 |
| Suventions d'investissement         | 0                 |  |                         |                                 |                  |                                 |                            |                                 | 0                 |
| Provisions réglementées             | 0                 |  |                         |                                 |                  |                                 |                            |                                 | 0                 |
| <b>TOTAL</b>                        | <b>68 654 349</b> |  | <b>4 512 963</b>        | <b>4 512 963</b>                | <b>9 144 917</b> | <b>9 144 917</b>                | <b>4 512 963</b>           | <b>4 512 963</b>                | <b>77 799 266</b> |



## Fondation 30 MILLIONS D'AMIS

*Fondation reconnue d'utilité publique par décret du 23 mars 1995  
RCS : 325 215 085*

40 cours Albert 1er  
75008 PARIS

Rapport spécial du commissaire aux comptes sur les  
conventions réglementées

Assemblée générale d'approbation des comptes de l'exercice  
clos le **31/12/2022**

### **SAS EMARGENCE AUDIT**

Capital 56 000 € | RCS PARIS 338 339 872 | Code APE 6920Z  
Membre de la Compagnie Régionale des Commissaires aux Comptes de Paris  
Inscrite au tableau de l'Ordre des Experts Comptables de Paris Île-de-France

## Fondation 30 MILLIONS D'AMIS

Aux membres du Conseil d'Administration,

En notre qualité de commissaire aux comptes de votre Fondation nous vous présentons notre rapport sur les conventions réglementées.

Il nous appartient de vous communiquer, sur la base des informations qui nous ont été données, les caractéristiques et les modalités essentielles des conventions dont nous avons été avisés ou que nous aurions découvertes à l'occasion de notre mission, sans avoir à nous prononcer sur leur utilité et leur bien-fondé ni à rechercher l'existence d'autres conventions. Il vous appartient, selon les termes de l'article R. 612-6 du Code de commerce, d'apprécier l'intérêt qui s'attachait à la conclusion de ces conventions en vue de leur approbation.

Nous avons mis en œuvre les diligences que nous avons estimées nécessaires au regard de la doctrine professionnelle de la Compagnie nationale des commissaires aux comptes relative à cette mission. Ces diligences ont consisté à vérifier la concordance des informations qui nous ont été données avec les documents de base dont elles sont issues.

### CONVENTIONS SOUMISES A L'APPROBATION DE L'ORGANE DELIBERANT

#### Conventions passées au cours de l'exercice écoulé

Nous vous informons qu'il ne nous a été donné avis d'aucune convention passée au cours de l'exercice écoulé à soumettre à l'approbation de l'organe délibérant en application des dispositions de l'article L. 612-5 du Code de commerce.

### CONVENTIONS DEJA APPROUVEES PAR L'ORGANE DELIBERANT

#### Conventions approuvées au cours d'exercices antérieurs dont l'exécution s'est poursuivie au cours de l'exercice écoulé

Nous avons été informés que l'exécution des conventions suivantes, déjà approuvées par l'organe délibérant au cours d'exercices antérieurs, s'est poursuivie au cours de l'exercice écoulé :

- AVENANT 1 à la convention de prestations de services et de mise à disposition de locaux signée le 20/11/2016 :

#### Parties :

- La SAS PRO TV, d'une part,
- La Fondation 30 MILLIONS D'AMIS, d'autre part,

Toutes deux, représentées par Madame Reda HUTIN, en sa qualité de Présidente.

Date d'effet : 28 juin 2018.

Durée : reconduction tacite.

#### Objet :

- Réalisation de prestations de services par PRO TV : actualisation du site internet de la fondation, mise en ligne d'œuvres audiovisuelles, rédaction et production de contenus, veille médiatique, entre autres.
- Mise à disposition par PRO TV de locaux situés au 40 cours Albert 1er, Paris 8ème.

Rémunération :

- Rémunération forfaitaire mensuelle de 71 000 euros hors taxes,
- A laquelle s'ajoute une rémunération hors forfait comprenant les prestations pour lesquelles PROTV a fait appel à des intervenants extérieurs, pour lesquelles la fondation 30 MILLIONS D'AMIS ne serait pas détentrice des droits d'image et, tout surcout justifié par PRO TV inhérent aux prestations fournies à la fondation 30 MILLIONS D'AMIS.

Le montant comptabilisé en charges dans les comptes de la fondation au 31/12/2022 est de 1 094 766 euros TTC.

Fait à Paris, le 07/06/2023

**CABINET EMARGENCE AUDIT**  
Représenté par Yann-Éric PULM  
Commissaire aux comptes







A close-up, high-resolution photograph of a cat's face, focusing on its right eye and the bridge of its nose. The cat has grey and brown tabby fur. Its eye is a striking green color with a vertical black pupil. The background is dark and out of focus.

FONDATION



**MILLIONS  
D'amis**

reconnue d'utilité publique

**RAPPORT D'ACTIVITÉ 2022**





Chers Membres du Conseil d'Administration,  
Chers Donateurs et Testateurs,

Actions sur le terrain, sensibilisation, réalisation de projets d'envergure... nous avons mené notre mission pour la protection animale avec détermination tout au long de l'année 2022.

La loi promulguée en novembre 2021 contre la maltraitance animale, à laquelle nous avons participé, a indéniablement fait avancer notre cause et nous devons nous en réjouir. Mais elle reste insuffisante. Mise en place de week-end sans chasse, fin de la castration chirurgicale des porcelets, interdiction de la vente de tous les animaux par petites annonces... nous avons mobilisé l'opinion et alerté les pouvoirs publics pour que ces mesures, parmi d'autres, puissent aussi être adoptées par le législateur.

Comme toujours, nous avons pu compter sur la générosité de nos Maîtres de Cœur, de nos donateurs et de nos testateurs. Grâce à leur soutien sans faille, la Fondation 30 Millions d'Amis a achevé les travaux entrepris à la Ferme des Aubris et poursuivi ceux déjà engagés au refuge de La Tuilerie. Une généreuse testatrice nous a fait confiance en nous léguant un domaine en pleine nature, dans l'Ariège ; c'est ainsi que nous avons travaillé sur le projet de la Ferme de Sentenac, un lieu inédit réservé à l'accueil des chats. Son ouverture soulagera les refuges surchargés.

Plus que jamais, la Fondation 30 Millions d'Amis assoit son statut d'organisation de référence dans la protection animale, dans un pays où nos concitoyens sont de plus en plus sensibilisés au bien-être des animaux. Nous sommes résolus à poursuivre notre action, à faire avancer à grands pas notre combat pour améliorer le sort de tous nos amis, qu'ils soient de compagnie, de ferme ou sauvages.

*Delia Furti*

1

## RECUEILLIR ET PROTÉGER aide aux refuges et associations de protection animale

- 06 Campagne d'aide aux refuges Été 2022
- 08 Campagnes d'aide aux refuges Hiver 2022
- 10 Aides exceptionnelles et travaux / Opération Doyens
- 12 Campagnes de stérilisation des chats errants
- 14 Aide aux associations nationales / internationales



3

## DÉFENDRE ET LÉGIFÉRER DOSSIERS DE PROTECTION ANIMALE

- 30 Loi sur la maltraitance animale
- 32 Animaux de ferme
- 34 Faune sauvage captive / Animaux et tradition
- 36 Expérimentation animale
- 38 Chasse

2

## SAUVER sauvetages d'animaux, suivi et interventions judiciaires

- 18 Service juridique et enquêtes
- 20 Agir jusque devant les tribunaux
- 22 C.H.U. 30 Millions d'Amis « La Tuilerie »
- 24 Refuge pour équidés Les Aubris
- 26 Projet de la Ferme de Sentenac

4

## SENSIBILISER actions de sensibilisation et de communication

- 42 Vacances entre Amis
- 44 Appli et podcasts 30 Millions d'Amis / Appli 30 Millions Vacances
- 46 Réseaux sociaux
- 48 Opération Les Justiciers du Cœur



# Recueillir et protéger

Aide aux refuges et associations de protection animale.

# 1

- ☐ CAMPAGNE D'aide AUX REFUGES ÉTÉ 2022
- ☐ CAMPAGNES D'aide AUX REFUGES HIVER 2022
- ☐ aides EXCEPTIONNELLES ET TRAVAUX / OPÉRATION DOYENS
- ☐ CAMPAGNES DE STÉRILISATION DES CHATS ERRANTS
- ☐ aide AUX associations NATIONALES / INTERNATIONALES



**3,3 millions €**  
**d'aide** ont été octroyés par la Fondation 30 Millions d'Amis à ses refuges partenaires **en hiver et en été** 2022.



**207 591 €**  
**d'aides exceptionnelles** ont été octroyés aux refuges en dehors des campagnes d'hiver et d'été.



**2,3 millions €**  
**de frais de stérilisation** de chats libres ont été pris en charge par la Fondation 30 Millions d'Amis en 2022.



**393 332 €**  
**d'aides** ont été accordés aux **adoptants de doyens** en 2022.





### Comme chaque été, l'abandon revient... comme une mode. #nonalabandon2022

L'été 2022 a vu défiler des dizaines de milliers d'animaux lâchement abandonnés. Comme chaque année, malheureusement, la tendance était l'abandon. Ce sont des chiens, des chats, des NAC jugés « passés de mode », qui ont été victimes de maîtres cruels. Livrés à eux-mêmes, sans défense et privés d'amour, ces animaux traumatisés ont pu compter sur nos 231 refuges partenaires pour leur porter secours. Grâce au soutien de la Fondation 30 Millions d'Amis et de sa formidable communauté de donateurs, ces structures ont pu recueillir, soigner, nourrir ces animaux déracinés et leur offrir l'attention qu'ils méritaient.

**1,3 €**  
million

octroyé par  
la Fondation  
30 Millions d'Amis à  
**231 refuges** répartis  
dans toute la France  
lors de l'été 2022.



**79**  
animaux

en moyenne  
recueillis  
par refuge,  
pour

**50**  
places  
disponibles.

**82 944 €** soit **1 002**

**niches ont été octroyés**  
aux refuges pour recueillir dignement  
et assurer un minimum de confort  
aux animaux abandonnés.

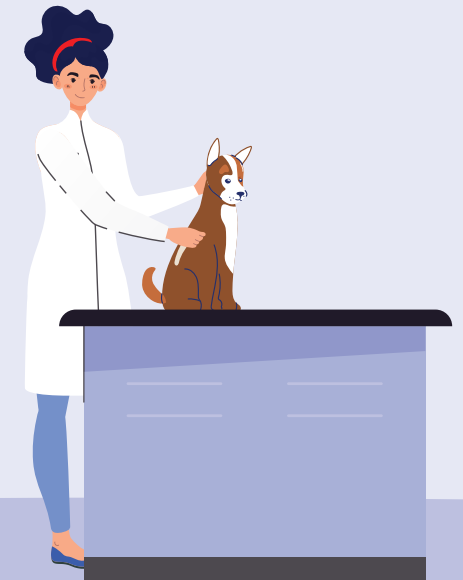


**302 020 €**

**frais de nourriture**  
(livraison de palettes).

**894 302 €**

**frais vétérinaires**  
(réglés directement aux praticiens  
sur présentation de factures).



**46 581 €**

**frais divers pour les chevaux**  
(vétérinaires, maréchal-ferrant, foin...).

### Répartition de l'aide d'été aux refuges soutenus par la Fondation

Pour l'été 2022, la Fondation 30 Millions d'Amis a apporté son soutien à 231 organismes s'occupant d'animaux abandonnés, dont 13 recueillant des chevaux. Pour bénéficier de l'aide de la Fondation, ces organismes ont transmis un dossier complet (récépissé de déclaration de l'association, statuts, composition du bureau, bilan financier 2021, rapport d'activité 2021, mouvements d'entrées et sorties des animaux durant l'année 2021 et attestations vétérinaires 2022).

### Les refuges : seul espoir de survie des animaux

L'abandon est d'une cruauté extrême pour les animaux de compagnie qui, du jour au lendemain, se retrouvent arrachés à leur foyer et perdent tous leurs repères. Amenés en fourrière, ils risquent d'être euthanasiés si leurs propriétaires ne les réclament pas sous 8 jours. Leur seul espoir de survie est d'être recueillis par un refuge qui, au-delà de leur éviter la mort, va tout mettre en œuvre pour leur donner la chance d'une seconde vie.



**Il faut un an en moyenne pour remettre un animal sur pattes** et lui trouver une nouvelle famille. Au-delà, l'animal a peu de chances d'être adopté.



**Avec 362 structures soutenues,** la Fondation a rempli pleinement son rôle de 1<sup>er</sup> partenaire des refuges en les soutenant tout au long de la période hivernale.

Grâce à ce formidable élan de générosité en faveur des refuges, ce sont des milliers d'animaux abandonnés qui ont pu passer l'hiver au chaud.

### En hiver, offrir l'espoir d'un avenir meilleur aux animaux abandonnés dans les refuges

L'hiver est une épreuve de plus pour les animaux abandonnés. La chaleur d'un foyer, l'assurance d'être nourris et à l'abri des températures glaciales sont de lointains souvenirs. Mais ces animaux, qui avaient tout perdu, ont pu garder espoir au sein de nos refuges partenaires !

Lors de l'hiver 2022, la Fondation 30 Millions d'Amis et ses donateurs ont soutenu ces structures afin qu'elles prennent soin de ces milliers d'animaux (chauffage, nourriture enrichie, soins vétérinaires...). D'autant que l'inquiétude était grande. Les vagues d'abandons successives et l'augmentation du prix des matières premières et de l'énergie avaient obligé les refuges à puiser dans leurs ressources.

Grâce à la formidable mobilisation de tous, ces animaux ont gardé l'espoir d'une vie meilleure aux côtés d'une famille aimante.

### Des abris d'urgence

En hiver, les refuges déjà pleins doivent être en mesure de recueillir de nouveaux pensionnaires. Car tous les refuges soutenus par la Fondation ont en commun de refuser de voir un animal euthanasié par manque de place. Chaque année, la Fondation 30 Millions d'Amis livre ainsi près d'un millier de niches d'urgence pour les aider à recueillir des animaux.

**80 €**

**une niche d'urgence**  
pour un gros chien.

L'hiver, les animaux  
ont besoin d'une  
nourriture plus riche  
pour résister au froid.

**501 156 €**

**frais de nourriture**  
pour les chiens/chats.

**1 393 651 €**

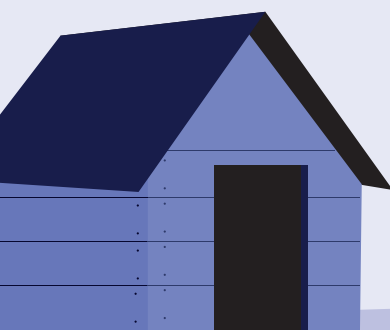
**frais vétérinaires**  
pour les chiens/chats.

**20 000**

**animaux abandonnés**  
ont été protégés du froid, de la faim,  
des intempéries, des maladies de l'hiver...

**42 462 €**

**frais divers**  
pour les chevaux.







### Recueillir dignement les animaux abandonnés et assurer la mise aux normes des refuges

Toute l'année, des structures soutenues par la Fondation 30 Millions d'Amis confrontées à des cas exceptionnels peuvent bénéficier d'une aide en dehors des campagnes d'hiver et d'été : création de nouveaux bâtiments, réfection des infrastructures existantes, infirmeries, box, clôtures, aires de détente, mises aux normes... Soucieuse du bien-être des animaux maltraités ou abandonnés recueillis par les refuges qu'elle soutient, la Fondation 30 Millions d'Amis finance chaque année des travaux pour leur offrir les meilleures conditions d'accueil, mais également pour que ces structures – soumises à la réglementation relative aux Installations Classées – répondent aux normes exigées par la DDPP (Direction Départementale de la Protection des Populations). Les organismes bénéficiaires de ce type d'aide font l'objet d'une enquête approfondie : la DDPP, la mairie, la police ou la gendarmerie et les vétérinaires intervenant pour les refuges aidés sont contactés.

En outre, ces structures ont retourné le questionnaire de la Fondation dûment complété et accompagné de divers documents administratifs : déclaration de l'association, bilans financiers 2020 et 2021, rapport d'activité 2021, mouvements d'entrées et sorties des animaux durant l'année 2021, arrêté préfectoral d'autorisation du refuge...

**207 591 €**

**d'aides exceptionnelles**  
aux refuges en dehors  
des campagnes d'hiver et d'été.

**8 refuges**

ont été aidés pour des travaux  
sur l'exercice 2022.

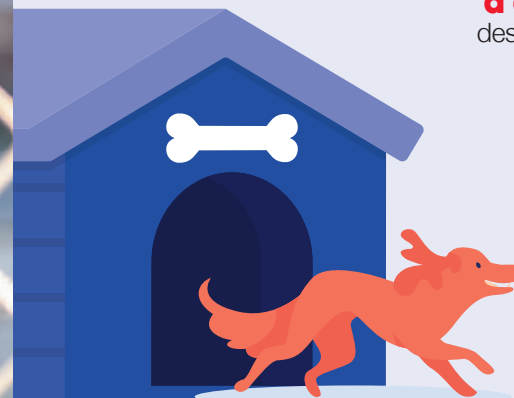


**65 829 €**

**de travaux financés**  
par la Fondation pour la mise aux normes  
des refuges et le bien-être des animaux recueillis.

**393 332 €**

**d'aides aux adoptants**  
des doyens durant l'exercice 2022.



**1 056 chiens**

de plus de 10 ans adoptés  
sur la période 2022.

**120 refuges**

partenaires de la Fondation  
30 Millions d'Amis participent  
à l'opération « Doyens ».

### Favoriser l'adoption des vieux chiens pour qu'ils ne finissent pas leur vie en refuge

Dans 120 refuges partenaires participant à l'opération « Doyens », la Fondation 30 Millions d'Amis encourage et facilite l'adoption des chiens âgés de plus de 10 ans. Ces animaux, qui finissent bien souvent leur vie au refuge, peuvent ainsi bénéficier d'une retraite heureuse auprès de maîtres attentionnés. Chaque année, cette opération lancée par la Fondation 30 Millions d'Amis en 2005 permet ainsi à des centaines de vieux chiens abandonnés de retrouver la chaleur d'un foyer et donne vie à de belles histoires d'amitié. Si les animaux ne sont pas adoptés dans l'année de leur arrivée au refuge, ils courent le risque d'y finir leur vie ! Et plus un animal y reste, plus il devient âgé et moins il a de chances de séduire une nouvelle famille, eu égard notamment aux éventuels problèmes de santé qui entraînent des frais et découragent les adoptants. Or, si les vieux animaux sont les plus fragiles, ils n'ont pas moins d'amour à donner !

Pour tout maître qui adopte un vieux chien, la Fondation s'engage à prendre en charge les frais vétérinaires de son nouveau compagnon, souvent un frein à l'adoption. Sur présentation de factures, la Fondation règlera jusqu'à 600 € de frais.



### Un nouveau foyer pour Captain après 7 ans de refuge.

En 2013, Captain est retrouvé errant sur la voie publique, il a alors 4 ans. Le refuge de Carquefou (44) le recueille et prend soin de lui. Très craintif et sur la défensive, l'équipe du refuge l'entoure d'affection et le rassure, notamment Christine l'une des bénévoles. Pendant ses 7 années au refuge, il a pu compter sur son affection. Déjà maîtresse d'un labrador de 9 ans et de Spirit un autre chien, elle ne pouvait pas l'adopter. Mais à la mort de son premier chien, elle se lance. « *Il avait besoin de faire confiance. J'ai décidé de prendre ce temps pour lui. Il était hors de question qu'il finisse sa vie en box* » explique-t-elle. Lorsque Captain quitte le refuge, ses débuts à la maison sont difficiles. « *Il ne connaissait rien du tout. Tout ce qui faisait du bruit, comme le lave-vaisselle, lui faisait peur. Mais avec de la patience, il s'est habitué à la vie de famille* ». se souvient Christine. Aujourd'hui, ce beau Doyen est heureux et peut enfin profiter d'une vie sereine et joyeuse. Il vit en harmonie avec Spirit et les trois chats de la famille ! « *Captain est un chien adorable. Il méritait sa chance* ». Son adoptante est heureuse « *Une adoption, c'est un miracle. Il y a toujours une souffrance derrière un chien en refuge. Si on peut en sauver un, c'est magique pour lui comme pour nous.* » L'opération « Doyens » selon Christine « *C'est une bonne chose car cela peut encourager les potentiels adoptants à prendre un animal vieillissant.* »



## CAMPAGNES DE STÉRILISATION DES CHATS ERRANTS



### Aide aux associations de protection des chats libres

La Fondation 30 Millions d'Amis soutient 224 associations de protection des « chats libres ». L'euthanasie ou le déplacement des colonies de chats étant inefficaces contre la pullulation, elles mettent en œuvre la seule solution éthique qui a fait ses preuves et qui est reconnue par tous les experts mondiaux pour gérer et maîtriser les populations félines : la stérilisation.

Ces associations nous ont sollicité durant l'exercice 2022 et nous ont transmis leur bilan financier 2021, leur rapport d'activité 2021 et une attestation vétérinaire récapitulant le nombre de stérilisations effectuées à l'année. Le nombre de bons octroyé à l'association est calculé d'après le rapport d'activité transmis. La valeur des bons est de 60 € pour une castration + puce et de 80 € pour une ovariectomie + tatouage.

### La stérilisation

La gestion des chats errants est délicate et il est impératif de contrôler leur population en maîtrisant leur prolifération.

Éthique, la stérilisation stabilise la population féline qui continue de jouer son rôle de filtre contre les rats, souris... et elle enrayer le problème des odeurs d'urine et des miaulements des femelles en période de fécondité. Par ailleurs, le chat étant un animal territorial, ceux présents sur un site empêchent tout autre de s'y introduire. Si des chats résident en un lieu, c'est qu'il existe en effet un biotope favorable et les éradiquer entraîne leur remplacement spontané et immédiat par d'autres.

### En finir avec l'euthanasie des chats errants

**986**

**municipalités**

sont aujourd'hui engagées dans une démarche responsable aux côtés de la Fondation qui a pris en charge, sur l'exercice 2022,

**1 770 783 €**

de frais de stérilisation.



**224**

**associations**

de protection des chats libres ont bénéficié de 7 036 bons de stérilisations pour un montant total de

**492 588 €**

sur l'exercice 2022.



### Aide aux municipalités pour des campagnes de stérilisation

En raison de son expertise reconnue et de son savoir-faire en matière de régulation et de gestion des populations de chats libres, la Fondation 30 Millions d'Amis est sollicitée par des municipalités dans le cadre de la mise en place de campagnes de stérilisation des chats non identifiés, sans propriétaire ou détenteur, présents sur le territoire de leur commune.

La Fondation 30 Millions d'Amis prend en charge 50 % des frais de stérilisation et de tatouage des chats errants qui seront identifiés à son nom ; la gestion, le suivi sanitaire et les conditions de garde des populations félines restent sous la responsabilité de la municipalité.

La Fondation 30 Millions d'Amis règle directement le vétérinaire choisi par la municipalité, sur présentation des factures du praticien libellées à son ordre.



### Pour valoriser son partenariat avec les communes, et sensibiliser leurs habitants à la stérilisation

et à l'identification de leurs compagnons, la Fondation diffuse gracieusement une affiche.



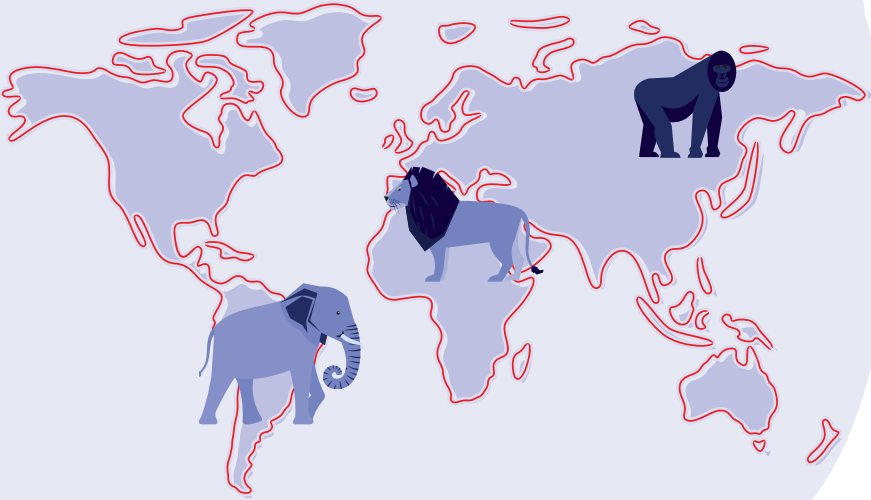
aide aux associations nationales / internationales



9

associations internationales

de protection animale aidées  
sur la période 2022.  
(Montant de l'aide : 83 000 €)



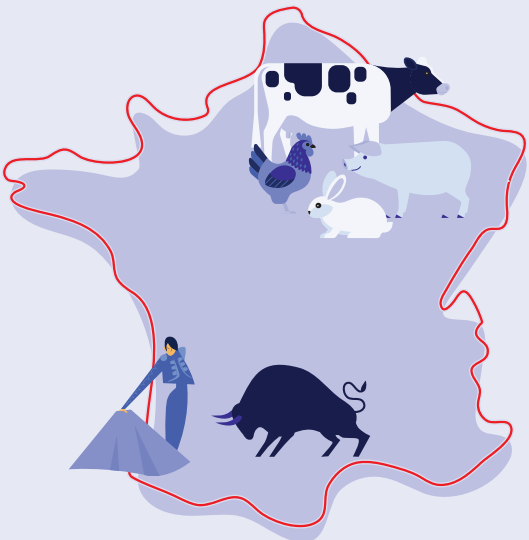
La souffrance des animaux  
ne connaît pas de frontières

Qu'ils soient d'ici ou d'ailleurs, sauvages ou domestiques, la Fondation 30 Millions d'Amis protège tous les animaux et défend leurs droits. Elle encourage ainsi l'action de nombreuses associations de protection des animaux à l'étranger comme LES AMIS DES BONOBO EN EUROPE, ASSOCIATION PAPAYE FRANCE, IKAMAPEROU, P-WAC, SAVE OUR PAWS, KALAWAIT, ANIMALS ASIA FOUNDATION, ANIMAL LOVE, SABAHAAT HAFINEOGLU.

11

associations nationales

de protection animale soutenues  
par la Fondation 30 Millions d'Amis.  
(Montant de l'aide : 54 000 €)



La Fondation 30 Millions d'Amis  
apporte un soutien exceptionnel  
à de nombreuses associations  
françaises

Cette aide permet ainsi d'encourager la poursuite de leurs actions qui viennent renforcer celles de la Fondation dans des domaines spécifiques comme la préservation de la faune sauvage (ASPAS), la lutte contre la corrida (FLAC, CRAC), la protection des animaux de ferme (OABA, WELFARM), le recueil des animaux sauvages blessés (LES P'TITS KIPIK) et l'expérimentation animale (ANTIDOTE EUROPE, TRANSCIENCE).





# sauver

Sauvetages d'animaux, suivi et interventions judiciaires.

# 2



- ☐ SERVICE JURIDIQUE ET ENQUÊTES
- ☐ AGIR JUSQUE DEVANT LES TRIBUNAUX
- ☐ C.H.U. 30 MILLIONS D'AMIS « LA TUILERIE »
- ☐ REFUGE POUR ÉQUIDÉS LES AUBRIS
- ☐ PROJET DE LA FERME DE SENTENAC



Plus de  
**1 100**  
animaux ont  
été secourus par la  
Fondation 30 Millions d'Amis  
en 2022.



**523**  
chiens et chats  
ont été recueillis  
au **refuge de  
La Tuilerie** en 2022.



**393**  
équidés étaient sur le  
**site des Aubris**  
en 2022.



Jusqu'à **200**  
chats pourront être recueillis à  
**la Ferme de Sentenac.**



Plus de  
**1 100**

**animaux secourus**

sur la période 2022 : chiens, chats, équidés et autres animaux (NAC, animaux de ferme et sauvages).



### Examiner chaque cas de maltraitance et organiser les secours

Arracher les animaux des griffes de leurs bourreaux est une priorité absolue pour la Fondation 30 Millions d'Amis qui, à travers ses nombreuses opérations de sauvetage, offre chaque année une nouvelle vie à des milliers d'entre eux. Tout au long de l'année et partout en France, la Fondation intervient pour mettre un terme au calvaire d'animaux victimes de maltraitements, d'élevages illégaux ou de trafics. Alertées par des particuliers, les services vétérinaires, la police ou la justice, ses équipes enquêtent, se rendent sur les lieux et organisent, le cas échéant, le sauvetage d'animaux et leur acheminement vers des structures d'accueil.

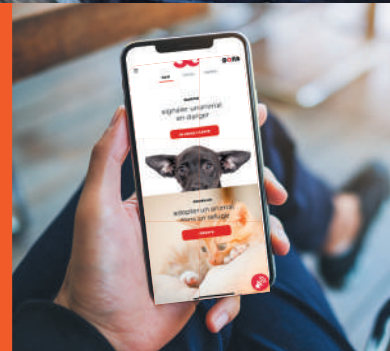
### Épauler les refuges et associations

La Fondation 30 Millions d'Amis se mobilise également aux côtés des refuges et associations qui, au niveau local, sont sollicités en priorité lors de signalements d'animaux en danger. La Fondation intervient alors pour les épauler et appuyer leurs plaintes auprès des services de police et de gendarmerie afin que des enquêtes soient diligentées.

### Trouver une structure adaptée pour chaque animal secouru

La Fondation 30 Millions d'Amis agit au quotidien contre la souffrance animale pour secourir des animaux en danger : abandons, mauvais traitements, actes de cruauté, animaux détenus illégalement ou dans de mauvaises conditions. En cas de poursuites, la Fondation met alors tout en œuvre pour que des chiens, des chats, des chevaux, des animaux de ferme mais aussi des animaux sauvages retrouvent une existence heureuse dans des structures adaptées avec lesquelles elle collabore, en France ou à l'étranger, et assure un suivi régulier des animaux.

**Grâce à sa fonctionnalité « lanceur d'alerte »,** l'appli smartphones « 30 Millions d'Amis » permet de signaler à la Fondation des cas de maltraitance et de sauver de nombreuses vies. En 2022, 1 446 alertes ont été reçues et ont débouché sur 51 demandes d'enquêtes.



**1 404**  
**dossiers**  
ouverts en 2022.

**90 %**  
**des dossiers**  
se règlent à l'amiable grâce au savoir-faire et à la médiation de la Fondation. Le reste nécessite d'entamer une procédure devant les tribunaux.



**404**  
**enquêteurs bénévoles**  
ont aidé la Fondation 30 Millions d'Amis sur l'exercice 2022.

**1 446**  
**signalements**  
ont été lancés grâce à l'appli « 30 Millions d'Amis » en 2022.





### Porter plainte et se constituer partie civile devant les tribunaux

La Fondation 30 Millions d'Amis mène ses actions de protection des animaux jusqu'au devant les tribunaux et agit pour qu'aucun acte de maltraitance ne reste impuni. La Fondation porte régulièrement plainte et se constitue partie civile, notamment dans le cadre de ses opérations de sauvetage. À force de volonté, d'énergie et d'organisation, la Fondation obtient ainsi de réelles avancées dans son combat pour faire progresser le droit des animaux. En 2022, la Fondation 30 Millions d'Amis était présente dans 91 procès pour mauvais traitements, abandons, sévices graves ou actes de cruauté commis sur des animaux, qu'ils soient de compagnie, de ferme ou sauvages.

### La Fondation s'alarme du nombre d'affaires classées sans suite

Les plaintes pour maltraitance animale font encore trop rarement l'objet de poursuites pénales, les procureurs privilégiant les mesures alternatives ou les classements sans suite. Cette tendance, généralisée dans les autres procédures de droit commun, continue d'alarmer la Fondation 30 Millions d'Amis qui en appelle à une application plus rigoureuse des sanctions prévues par les textes.

### Des magistrats mieux sensibilisés...

Si le curseur varie selon le tribunal et la sensibilité des magistrats, la situation a clairement évolué en faveur d'une meilleure protection des animaux, notamment depuis la reconnaissance de leur qualité d'« être sensible » dans le Code civil, obtenue par la Fondation 30 Millions d'Amis en 2015.

## 255 544 €

**le montant des frais**  
et honoraires d'avocats pour  
agir devant les tribunaux  
contre la maltraitance.



### La répression pénale renforcée par la loi du 30 novembre 2021

Une étape décisive pour la cause animale ! Le 30 novembre 2021, le président de la République a promulgué la loi visant à lutter contre la maltraitance animale. Ainsi les députés et sénateurs ont renforcé les sanctions applicables en cas de sévices graves, d'actes de cruauté et d'abandon contre les animaux domestiques, apprivoisés ou tenus en captivité : des faits désormais passibles de 3 ans d'emprisonnement et 45 000 € d'amende (contre 2 ans et 30 000 € auparavant). Si l'acte entraîne la mort de l'animal, la peine est aujourd'hui portée à 5 ans de prison et 75 000 € d'amende. La loi a également délictualisé l'atteinte volontaire à la vie d'un animal, désormais passible de 6 mois d'emprisonnement et de 7 500 € d'amende (au lieu de la simple amende prévue pour les contraventions de 5<sup>e</sup> classe). Des évolutions souhaitées par la Fondation 30 Millions d'Amis qui regrette toutefois le retrait de l'amendement courageusement présenté par le député Éric Diard pour étendre le bénéfice de la protection pénale à l'ensemble des animaux, y compris aux animaux sauvages vivant à l'état de liberté naturelle.



**Grâce à ses donateurs,**  
la Fondation peut se porter  
partie civile devant les  
tribunaux pour défendre les  
droits des animaux et faire  
punir leurs tortionnaires.





**523**  
animaux  
ont été recueillis  
au C.H.U. en 2022

**336** chiens,  
**187** chats.

### Au refuge de La Tuilerie, les animaux recueillis bénéficient des meilleurs soins

À La Tuilerie (77), les animaux recueillis font l'objet de toutes les attentions des soigneurs-animaliers et sont remis sur pattes avant d'être adoptés par une famille aimante.

La Fondation 30 Millions d'Amis avait entrepris en 2021 des travaux pour que les chiens soient à l'abri du froid. La création du chenil d'hiver s'est achevée en juin 2022. Les 8 box qui jouxtaient l'infirmerie ont ainsi été isolés. Les deux plus grands serviront de nurserie pour les femelles avec leurs chiots. Tous ces box bénéficient d'un système réversible de chauffage et de refroidissement par le sol pour garantir un confort optimal en hiver et en été.

L'année dernière, de nouveaux travaux ont débuté. Il s'agit de détruire un atelier en mauvais état, chauffé au fuel et composé de 3 cuves de 2 500 litres situées à l'arrière du bâtiment. Ces cuves ont été démontées et enlevées pour être remplacées par une pompe à chaleur. L'espace ainsi libéré deviendra une buanderie moderne, fonctionnelle et écologique ainsi qu'un atelier de stockage d'outillage et de réparation pour l'équipe du refuge de La Tuilerie.

**2 047 000 €**

**le montant total des frais dépensés  
pour le C.H.U. de La Tuilerie,**  
incluant frais de nourriture, frais vétérinaires,  
frais de personnel, charges...

**207**

**animaux ont été adoptés**  
ou placés en famille d'accueil.

Il est demandé aux adoptants  
une contribution de

**100 € pour les chats**  
et **200 € pour les chiens**  
qui correspondent aux frais  
d'identification, de vaccination,  
de stérilisation et de tests FIV  
et FELV pour les chats.



### Un nouveau lot de travaux indispensables

De grands chantiers auront lieu au cours de l'année 2023 pour que La Tuilerie continue à prendre soin du mieux possible de ses protégés. Un deuxième chenil d'hiver sera construit et la chatterie sera remise à neuf afin de garantir confort et bien-être à tous les animaux recueillis.





## REFUGE POUR ÉQUIDÉS LES AUBRIS



**4**  
bâtiments  
d'exploitation

• Barn A de **1 300 m<sup>2</sup>**  
et **70 box**.

• Barn B de **1 400 m<sup>2</sup>**,  
**70 box** et **15 stabulations**.

• Grande écurie de **1 600 m<sup>2</sup>**  
qui accueille **80 box**  
et **7 stabulations**.

• Grange à poneys de **420 m<sup>2</sup>**,  
**20 box** et **3 stabulations**.

Près de **400 équidés** sur site.

**1 841 425 €**

**de frais de  
fonctionnement**

(aliment, fourrage, frais vétérinaires et  
maréchalerie, frais de personnel, eau,  
électricité,...).

**150 tonnes**  
**de floconnés.**

**300 tonnes**  
**de paille.**

**1 350 tonnes**  
**de foin.**



Hors du site des Aubris ...

**608 333 €**

**frais de pension**  
par an.

**89 043 €**

**d'aide annuelle**  
aux refuges partenaires  
pour équidés.



**240**  
**équidés**  
**en pensions.**

### Un havre de paix unique en France et en Europe

La Ferme des Aubris a officiellement ouvert à l'automne 2021. Sur une superficie totale de 185 hectares traversée par le Canal de Berry, près de 400 équidés retrouvent désormais goût à la vie après avoir connu le pire. « *C'est un aboutissement extraordinaire de pouvoir accueillir tous ces malheureux qui vont finir leur vie ici* », se réjouit Laëtitia Bos, directrice du refuge.

Avant leur arrivée, les pensionnaires recueillis à la Ferme des Aubris ont enduré la faim et le froid. À leur arrivée, ils arborent le plus souvent les séquelles de maltraitements répétés. Certains ont développé une peur panique au contact des hommes. Commence alors une école de la patience associée à des soins vétérinaires. Choyés par une équipe dévouée et passionnée, chevaux, ânes et poneys anciennement maltraités disposent de foin et d'eau à volonté dans leur enclos, de sorties quotidiennes au pré et de box spacieux et confortables pour passer la nuit au chaud. Toutes les conditions ont été réunies pour leur assurer une vie paisible dans un lieu unique, le plus grand refuge de France dédié au recueil et au soin d'équidés. Il aura fallu à la Fondation 30 Millions d'Amis, épaulée par le soutien indéfectible de ses donateurs, près de 5 ans de travaux gigantesques pour offrir un abri à ces animaux martyrs, dont le plus jeune a 2 ans et le plus âgé 34 ans.

### Des aménagements réalisés en 2022

La Fondation 30 Millions d'Amis a finalisé les travaux entrepris. Grâce au soutien de ses généreux donateurs, les voiries ont été prolongées afin de créer des interactions entre les différentes parties du domaine. Ainsi, le temps de trajet pour nourrir les équidés, leur prodiguer des soins vétérinaires et réaliser les rondes de sécurité est optimisé et le quotidien des équipes facilité.

Les intempéries et le passage quotidien des 393 équidés recueillis à la Ferme des Aubris abîment rapidement les sols des paddocks. Aussi, les entrées des 90 paddocks répartis sur le domaine ont été stabilisées avec du remblais afin d'éviter leur détérioration et favoriser également le passage des engins en hiver.





### Une structure inédite en France dédiée au recueil des chats

En 2017, la Fondation 30 Millions d'Amis reçoit un legs : un domaine de 20 hectares - comprenant une maison et des terres - situé près de Saverdun (09), à 50 minutes de Toulouse. La bienfaitrice tient à ce que ce lieu serve de refuge pour les animaux maltraités et abandonnés. Amoureuse des animaux, elle demande par ailleurs à ce que ses 2 chevaux et ses 36 chats soient pris en charge.

La Fondation 30 Millions d'Amis a concrétisé le souhait de sa généreuse testatrice à travers la création d'un lieu dédié aux chats : la Ferme de Sentenac. Aujourd'hui, ce type d'accueil n'existe pas et permettra à son ouverture de soulager les refuges déjà surchargés. Pour recueillir jusqu'à 200 pensionnaires, cette structure nécessite des travaux de rénovation et de construction. La Fondation 30 Millions d'Amis a pu compter sur la générosité de ses donateurs fidèles pour commencer les travaux. En 2022, l'ensemble du projet a été chiffré et les premières démarches administratives ont été réalisées.

**La Ferme de Sentenac est un espace unique, au calme, qui respecte la nature profonde et les besoins de ces félins qui ont tant souffert par le passé. Ils auront enfin un refuge à eux.**

Une capacité d'accueil de

**200 chats.**

**600 000 €**  
de travaux.



**6**  
soigneurs-  
animaliers.

**20**  
hectares.



### Réhabilitation de la maison

- Un local vétérinaire pour les soins courants et les vaccinations des félins en bonne santé.
- Une infirmerie pour pouvoir mettre en observation les chats malades.
- Une partie dédiée à l'administration et l'accueil du personnel.

### Création de **7** bungalows dont,

#### **3** bungalows excentrés et réservés aux chats malades

Victimes de corysa ou d'autres maladies, ces chats s'isolent un temps pour éviter tout risque de contamination.

#### **4** bungalows réservés

aux chats en bonne santé.

### Des matériaux écoresponsables

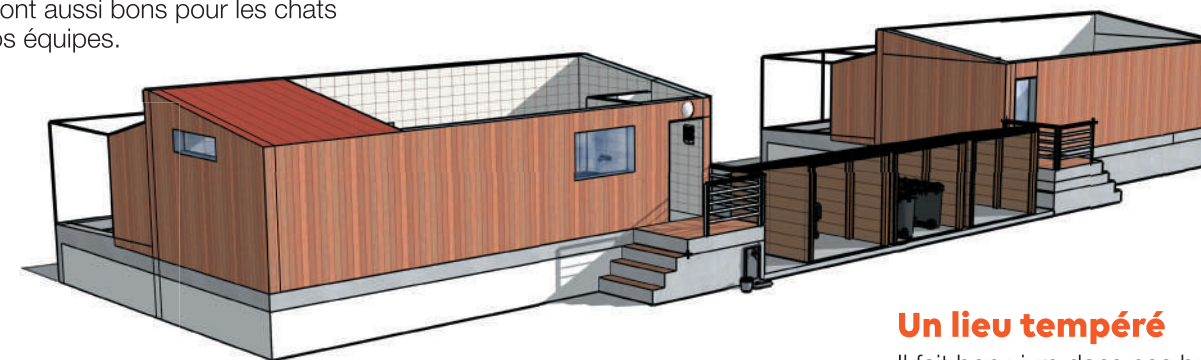
Nous avons fait le choix de matériaux naturels qui respectent la nature et qui sont aussi bons pour les chats et nos équipes.

### Une équipe dédiée

Au moins 6 éducateurs et soigneurs se relayeront 7 jours sur 7 pour assurer le suivi régulier et attentionné des 200 félins.

### De la place

Chaque bungalow mesure entre 30 et 40 m<sup>2</sup> et dispose d'un jardin attenant de 40 m<sup>2</sup> avec une tonnelle pour que les chats soient protégés des intempéries.



### De la lumière

Nos bungalows sont lumineux : des fenêtres permettent aux animaux de profiter de l'extérieur tout en restant à l'intérieur.

### Un espace sain

Afin d'offrir un lieu toujours propre aux pensionnaires, chaque bungalow est carrelé et une partie est inclinée pour faciliter le nettoyage et l'évacuation des déchets.

### Un lieu tempéré

Il fait bon vivre dans nos bungalows. Nous avons installé la climatisation et veillé à une isolation renforcée. Pour protéger les chats de la chaleur et du froid, un bardage en bois recouvre l'ensemble du bâtiment.



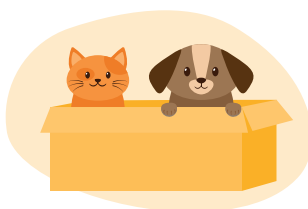
# DÉFENDRE ET LÉGIFÉRER

Dossiers de protection animale.

# 3



- LOI SUR LA MALTRAITANCE ANIMALE
- ANIMAUX DE FERME
- FAUNE SAUVAGE CAPTIVE / ANIMAUX ET TRADITION
- EXPÉRIMENTATION ANIMALE
- CHASSE



**77 %**

des Français voulaient  
**la fin de la vente  
d'animaux de  
compagnie par  
petites annonces**  
en 2022.



**90 %**

des Français étaient favorables à  
**l'interdiction de  
l'expérimentation  
animale**  
en 2022.



**77 %**

des Français  
se prononçaient en faveur  
de **l'interdiction des  
corridas en France**  
en 2022.



**76 %**

des Français étaient pour  
**l'interdiction de la  
chasse le dimanche**  
en 2022.





### Renforcer la loi existante

La Fondation 30 Millions d'Amis poursuit son combat pour faire évoluer la loi contre la maltraitance animale promulguée le 30 novembre 2021, qui porte des mesures attendues mais encore insuffisantes. Ce point de vue est partagé par 49 % des Français qui estiment que les animaux sont mal défendus par la législation et 58 % mal défendus par les politiques, selon le baromètre annuel réalisé par l'IFOP pour la Fondation 30 Millions d'Amis en janvier 2022. \*Baromètre annuel 2022 mené par l'IFOP pour la Fondation 30 Millions d'Amis.

### Les combats de la Fondation 30 Millions d'Amis

#### 1- Mise en place d'un permis de détention des animaux

Une personne reconnue coupable de sévices graves, d'actes de cruauté ou d'abandon peut être interdite définitivement ou non de détenir un animal. Mais il est impossible de vérifier cette sanction au moment de l'acquisition d'un animal. Aussi, la Fondation 30 Millions d'Amis a lancé une pétition (25 029 signataires à ce jour) pour qu'un permis de détention d'animal de compagnie soit instauré. Il serait retiré ou refusé selon les cas. Associé à la carte nationale d'identité, ce permis serait l'assurance que les bourreaux d'animaux ne récidivent plus jamais.

#### 2- Stérilisation obligatoire des animaux de compagnie

Un couple de chats non-stérilisés peut engendrer jusqu'à 20 000 descendants en 4 ans. La Fondation 30 Millions d'Amis milite pour que la stérilisation des chats et des chiens de compagnie devienne obligatoire afin d'éviter les abandons et l'euthanasie. En effet, un animal amené à la fourrière et non réclamé par son maître peut être euthanasié à l'issue d'un délai légal de 8 jours.



59 %

des Français sont favorables à la **stérilisation obligatoire des animaux de compagnie.**

### 3- Interdiction de la vente de tous les types d'animaux dans les animaleries

La loi contre la maltraitance animale promulguée en novembre 2021 prévoit la fin de la vente de chiots et chatons en animalerie à partir du 1<sup>er</sup> janvier 2024.

Cette mesure est jugée insuffisante par l'opinion : 75 %\* des Français souhaitent qu'elle s'applique à tous les types d'animaux de compagnie.

+18 points depuis 2020

### 4- Interdiction de la vente d'animaux par petites annonces

La vente par petites annonces favorise les achats « coup de cœur » et de ce fait les abandons d'animaux. Pour la Fondation 30 Millions d'Amis, cette pratique, si elle n'est pas encadrée, doit cesser.

### 5- Formation des magistrats

La Fondation 30 Millions d'Amis a lancé une pétition pour que chaque élève-magistrat bénéficie, dans le cadre de sa formation, d'un cours de sensibilisation contre la maltraitance animale. Elle entend ainsi favoriser leurs connaissances sur cette législation et mieux faire appliquer les peines prévues par les textes.

\*Baromètre annuel 2022 mené par l'IFOP pour la Fondation 30 Millions d'Amis.



Pétition de la Fondation 30 Millions d'Amis

**« pour une interdiction de la vente en animalerie de TOUS les animaux » :**

**28 672**

**signatures** collectées !

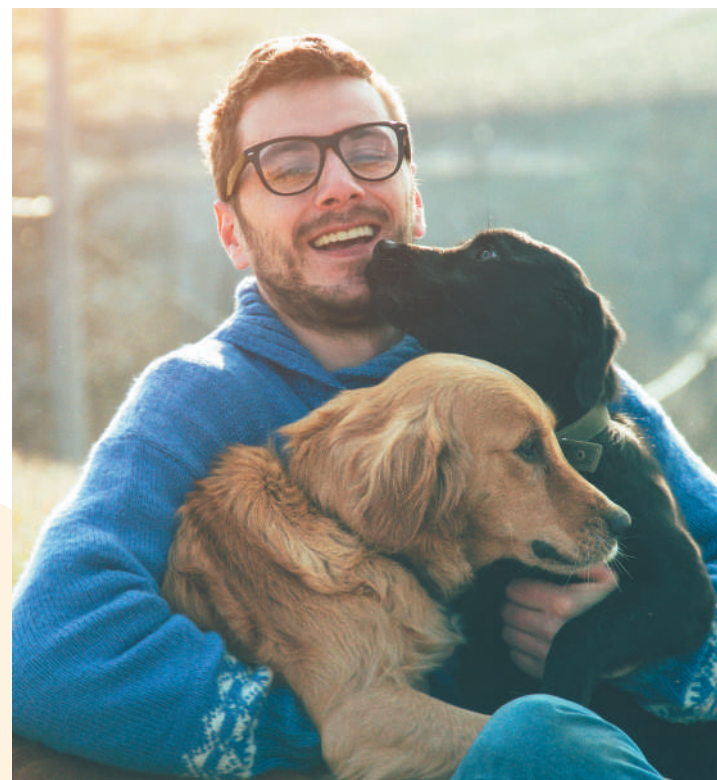
**77 %\***

des Français sont favorables à

**l'interdiction de la vente d'animaux de compagnie par petites annonces**

sauf pour les élevages professionnels agréés.

+18 points depuis 2020.



### Certificat d'engagement et de connaissance : une avancée significative

Depuis le 1<sup>er</sup> octobre 2022 pour les animaux de compagnie (chien, chat, lapin, furet) et le 31 décembre 2022 pour les équidés (cheval, âne, bardot, mulet), un certificat d'engagement et de connaissance doit être signé par le nouvel acquéreur qui s'engage à respecter les besoins de l'animal. Cette mesure était prévue par la loi visant à lutter contre la maltraitance animale promulguée en 2021. Elle répond à l'importance de sensibiliser et de responsabiliser les détenteurs d'animaux. La Fondation 30 Millions d'Amis soutenait cette démarche et se félicite qu'elle soit enfin d'actualité.





### Interdiction du broyage des poussins. Vraiment ?

Un décret du 5 février 2022 interdisant le broyage et le gazage des poussins mâles en France doit entrer en vigueur le 1<sup>er</sup> janvier 2023. Bonne nouvelle ? Au vu des nombreuses dérogations prévues par la réglementation et les concessions obtenues par la filière, l'interdiction paraît factice.

Pour mémoire, il existe des machines d'ovosexage qui permettent de déterminer le sexe des embryons dans l'œuf lors des 14 premiers jours, pour éliminer les mâles avant leur éclosion. L'interprofession de l'œuf (CNPO) aurait obtenu une dérogation pour les œufs blancs destinés à être transformés pour « raison de compétition européenne ». Quand on sait que l'Allemagne, deuxième pays producteur d'œufs en Europe, interdit le broyage et le gazage depuis le 1<sup>er</sup> janvier 2022, cet argument s'avère peu convaincant. Ces œufs blancs représentent jusqu'à 50 % du total des œufs produits en France, soit jusqu'à 25 millions de poussins par an !

Autre recul, la dérogation qui institue une exception pour les poussins destinés à l'alimentation animale, dont la chair est transformée en croquettes, en pâtée ou en farine. S'ajoute aussi l'exclusion des canetons femelles de l'industrie du foie gras, jamais évoquées dans la réforme. Elles sont environs 14,5 millions à être broyées ou gazées car leur foie est plus petit et innervé et donc indésirable à la production de foie gras.

La Fondation 30 Millions d'Amis attend du gouvernement qu'il tienne ses engagements et apporte toutes les garanties pour que cessent ces souffrances animales insupportables.

### Arrêtons la castration chirurgicale des porcelets

Chaque année, 9 millions de porcelets sont castrés au prix de terribles souffrances et ce, afin d'éviter l'odeur de verrat (une odeur forte jugée désagréable) parfois émise lors de la cuisson de la viande. Le 1<sup>er</sup> janvier 2022 signait la fin de la castration « à vif » des porcelets rendant obligatoire l'utilisation de l'anesthésie locale et le recours aux analgésiques, une méthode loin d'être fiable et qui n'est, à ce jour, pas encadrée par un document officiel. De même, le recours à un vétérinaire n'est pas davantage obligatoire.

Il existe pourtant des alternatives comme l'élevage de mâles non-castrés où les salariés sont chargés de détecter les carcasses odorantes et de les diriger vers des circuits de transformation sans cuisson. Changer la nutrition et l'environnement des cochons évite l'apparition de l'odeur de verrat tout comme l'immunocastration, un vaccin qui retarde la puberté des porcs et donc le développement de cette odeur.

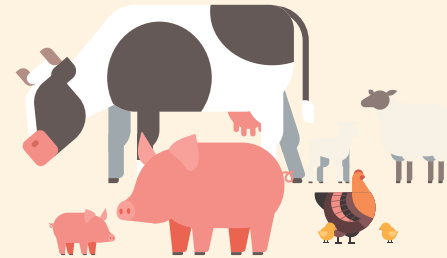
La Fondation 30 Millions d'Amis encourage vivement le gouvernement à prendre des mesures pour interdire toute castration chirurgicale et encourager le développement de solutions alternatives.

Selon l'enquête annuelle

"Les Français et le bien-être des animaux" réalisée par l'IFOP pour la Fondation 30 Millions d'Amis en janvier 2022,

83 %

des Français se disent favorables à ce que les **animaux d'élevage soient désormais abattus sur leur lieu d'élevage** pour éviter les abus dans les abattoirs.



82 %

trouvent qu'**abattre en pleine conscience, sans étourdissement préalable, les animaux d'élevage est inacceptable**, quelles que soient les circonstances.

85 %

**sont contre le transport des animaux d'élevage vivants à travers l'Europe jusqu'à leur lieu d'abattage** et se disent favorables au transport de la viande uniquement après abattage.



### Le prix Jules-Michelet (session de juin 2022) récompense une proposition de réforme pour le contrôle vidéo obligatoire dans les abattoirs.

Décerné par la Fondation 30 Millions d'Amis, ce prix salue les meilleures propositions d'amélioration des règles de protection animale. Partenaire du Diplôme Universitaire en droit animalier à l'Université de Limoges (87), la Fondation a couronné du prix Jules-Michelet l'initiative de Maître Sarah Volosov qui propose une réforme visant à rendre obligatoire le contrôle vidéo dans les abattoirs. Ce texte permettrait d'insérer au sein du code rural une disposition tendant à installer des caméras permanentes dans tous les lieux de déchargement, d'acheminement, d'hébergement, d'immobilisation, d'étourdissement, d'abattage et de mise à mort des animaux. Grâce à la vidéo surveillance, les dysfonctionnements sont ainsi détectés et des solutions pour y remédier proposées.





### Loi contre la maltraitance animale : une étape décisive mais d'autres mesures restent à prendre

Le 30 novembre 2021, la loi visant à lutter contre la maltraitance animale a été promulguée. De grandes avancées ont vu le jour mais certaines mesures ont condamné un grand nombre d'animaux à des années de souffrance supplémentaires.

L'exploitation d'animaux sauvages pour le divertissement a été prolongée de 7 ans pour les cirques, 5 ans pour les delphinariums et 2 ans pour les montreurs d'ours et de loups. Ces délais sont censés permettre d'organiser le recueil des animaux dans des structures adaptées. La Fondation

30 Millions d'Amis regrette également qu'un délai transitoire de 2 ans ait été décidé pour l'interdiction de la reproduction et des nouvelles acquisitions d'animaux sauvages dans les cirques. De même, un délai de 2 ans a été instauré pour l'entrée en vigueur de l'interdiction de l'acquisition et de la reproduction d'ours et de loups de spectacle. Un délai de 5 ans a aussi été accordé pour la reproduction en captivité des spécimens de cétacés.

Ce sont des non-sens absolus ! La Fondation 30 Millions d'Amis exige, via une pétition sur son site Internet, que ces interdictions prennent effet immédiatement.

**La Fondation 30 Millions d'Amis a lancé une pétition à l'attention du ministère de la Transition écologique et de la Cohésion des territoires :** « Accélérons la fin de la captivité des animaux sauvages à des fins commerciales ». Une pétition nécessaire puisque 2 Français sur 3\* veulent voir la fin des delphinariums qui maintiennent en captivité des orques et des dauphins à des fins de divertissement.

\*Baromètre annuel 2022 mené par l'IFOP pour la Fondation 30 Millions d'Amis.



**1 000**  
taureaux massacrés  
par an.

**77 %**  
des Français sont favorables  
à **l'interdiction des corridas**  
en France. (+27 points depuis 2007)

**427 000**  
signatures  
recueillies pour la pétition de la  
Fondation 30 Millions d'Amis  
**« Pour l'abolition définitive  
de la corrida en France ».**



**71 %**  
pensent que **faire souffrir  
des animaux au nom de certaines  
traditions n'est pas justifié.**

\*Baromètre annuel 2022 mené par l'IFOP pour la Fondation 30 Millions d'Amis.

### La souffrance animale au nom de la tradition : c'est non !

Faire souffrir des animaux au nom d'une tradition est d'un autre temps. Gaver les oies pour le foie gras est d'une cruauté sans nom que la Fondation 30 Millions d'Amis dénonce inlassablement. Elle en appelle à la responsabilité des distributeurs et des consommateurs qui sont complices de cet acte odieux.

Tout comme les spectateurs de la corrida ! Ce spectacle barbare et dégradant, sous l'influence du puissant lobby tauromachique, continue de se produire et bénéficie de l'article 521-1 du Code pénal punissant la maltraitance animale. Celui-ci exclut des actes de cruauté et sévices graves les courses de

taureaux lorsqu'une « *tradition locale ininterrompue* » peut être invoquée. La Fondation 30 Millions d'Amis soutient les principales associations anti-corrida et leurs campagnes de sensibilisation dans les villes tauromachiques pour dissuader les touristes d'encourager, par leur présence, la perpétuation de la corrida. Elle appuie également la démarche du député La France Insoumise Aymeric Caron. En novembre 2022, pour la première fois, une loi visant l'abolition de la corrida devait être débattue à l'Assemblée nationale. Malheureusement, la proposition de loi a été retirée au dernier moment. La Fondation 30 Millions d'Amis espère vivement qu'elle sera prochainement à l'ordre du jour.





### Des mesures concrètes doivent être prises

La Fondation 30 Millions d'Amis ne cesse d'interpeller nos gouvernements successifs sur l'expérimentation animale et milite pour une recherche scientifique sans recourir au modèle animal. Chaque année en Europe, ce sont 23 millions d'animaux qui sont sacrifiés, dont près de 12,6 millions d'animaux élevés et mis à mort sans être utilisés à des fins scientifiques.

L'opinion du public est de son côté ! Selon le baromètre annuel 2022 mené par l'IFOP pour la Fondation 30 Millions d'Amis, 90 % des Français sont favorables à l'interdiction totale de toute expérimentation animale lorsqu'il est démontré que des méthodes substitutives peuvent être utilisées. Une prise de conscience collective est en marche, à l'instar de ces 7 étudiantes de l'Université de Strasbourg qui ont refusé de pratiquer une expérience sur des hamsters qui, selon elles, ne respectait pas les « 3R ».

Cette règle oblige les chercheurs à « remplacer » : ils n'utilisent des animaux que lorsqu'il n'existe pas d'autre méthode. « Réduire » : ils réduisent autant que possible le nombre d'animaux utilisés. Et enfin « raffiner » : ils veillent à diminuer autant que possible la souffrance des animaux utilisés. La Fondation 30 Millions d'Amis a salué leur engagement et leur prise de position forte qui fera date !

Avec la Directive 2010/63/UE de 2010, la réglementation européenne avait fait un grand pas pour accélérer la transition vers une recherche sans expérimentation animale. Si une procédure pouvait être remplacée, elle devait l'être. Malheureusement, la Fondation 30 Millions d'Amis constate qu'au vu du nombre effarant d'animaux sacrifiés en Europe cette mesure est bien loin d'être appliquée.

### Des méthodes substitutives existent

La méthode Valitox, co-financée par la Fondation 30 Millions d'Amis, permet de déceler l'éventuelle toxicité aiguë d'une substance, sans utiliser d'animaux, à partir de cellules humaines en culture. Sa prédictivité est extrêmement efficace puisqu'elle est de 82 %, contre 61 % pour les tests réalisés sur les rats ! Et cette méthode n'est pas la seule : toxicogénomique, bio-ingénierie, recherche in vitro, in silico, imagerie médicale...

### Et demain ?

La Fondation 30 Millions d'Amis reste mobilisée. Depuis mars 2013, les produits cosmétiques testés sur les animaux sont interdits en France, épargnant ainsi le sacrifice annuel de 240 000 animaux. Mais demeurant autorisés dans d'autres domaines tels que l'armement, la toxicologie, l'enseignement... La Fondation a publié une pétition « Pour une interdiction définitive de l'expérimentation animale » qui a déjà recueilli 388 661 signatures. Par ailleurs, en juillet 2022, avec l'association Transcience et des ONG de protection animale, la Fondation 30 Millions d'Amis a rencontré Athanassia Sotiropoulos, directrice du GIS FRANCE CENTRE 3R. Ce centre français est une référence pour toutes les questions relatives aux « 3R » et promeut des méthodes alternatives et innovantes aux recherches utilisant des animaux.

**90 %**  
des Français sont favorables  
à **l'interdiction totale de toute  
expérimentation animale.**



Chaque année en Europe, ce sont **23 millions**  
**d'animaux qui sont sacrifiés,**

dont près de **12,6 millions**  
**d'animaux élevés et mis**  
**à mort sans être utilisés**  
**à des fins scientifiques.**

\*Baromètre annuel 2022 mené par l'IFOP pour la Fondation 30 Millions d'Amis.



### L'union fait la force !

La Fondation 30 Millions d'Amis soutient l'Initiative Citoyenne Européenne pour une Europe sans expérimentation animale. Si l'ICE atteint son objectif d'1 million de signatures, elle obligera la Commission Européenne à prendre des mesures immédiates.





### Un week-end sans chasse

Chaque année, la chasse fait de nombreuses victimes humaines et animales. Pourtant rien ne change, elle reste autorisée les 7 jours de la semaine. Aussi, depuis de nombreuses années, la Fondation 30 Millions d'Amis demande l'instauration d'un dimanche sans chasse afin de limiter les accidents.

Au vu du nombre croissant de tués, elle réclame désormais des week-ends sans chasse afin de garantir la sécurité des promeneurs et de donner un peu de répit à la faune sauvage. La Fondation 30 Millions a partagé une pétition « Pour un week-end sans chasse », déjà signée par des dizaines de milliers de sympathisants.

Selon le sondage réalisé par l'IFOP pour la Fondation 30 Millions d'Amis en janvier 2022,

**77 %**

des Français sont favorables à **l'interdiction de la chasse à courre.**

(+4 points depuis 2007)



**76 %**

sont favorables à **l'interdiction de la chasse le dimanche.**

Pétition toujours en cours

« Pour l'abolition de la chasse à courre » :

**291 352** signatures réunies.

La Fondation 30 Millions d'Amis dénonce régulièrement les pratiques cruelles que sont la chasse à la glu et la chasse à courre. Celle-ci consiste à poursuivre un animal à cheval et avec des chiens jusqu'à l'épuisement de celui-ci pour ensuite le tuer à l'arme blanche. Une chasse extrêmement barbare. Déjà abolie par de nombreux pays, cette tradition ne subsiste que pour le plaisir de 450 équipages. Il est temps que la France agisse !



### Interdire la chasse aux mineurs

Actuellement, les mineurs sont autorisés à accompagner les chasseurs et peuvent, quel que soit leur âge, achever un animal mortellement blessé ou aux abois. Dès 15 ans, un jeune peut par ailleurs manier un fusil pour chasser s'il est accompagné d'un adulte et dès 16 ans s'il est seul.

Les séquelles psychologiques de ces enfants sont sous-estimées. Un mineur, exposé à la chasse, risque de s'habituer à la violence, voire d'y prendre goût, et de perdre toute empathie envers les animaux. Une étude publiée en 2018 dans la revue Aggressive Behavior montre que les sujets ayant commis des actes de maltraitance animale ont pour particularité d'avoir été exposés à des tueries légales d'animaux, dont la chasse, durant leur enfance.

La Fondation 30 Millions d'Amis s'insurge contre cette réglementation et a demandé instamment au ministre de la Transition écologique et solidaire Christophe Béchu d'interdire aux mineurs, non seulement l'acte de chasse mais aussi le fait d'achever un animal à l'arme blanche.

**La Fondation 30 Millions d'Amis partenaire du prix Jules-Michelet (session de septembre 2022) récompense une proposition de loi pour interdire l'utilisation des appelants vivants.**

Un appelant vivant est notamment utilisé dans la pratique de la chasse au gibier d'eau. Il s'agit de placer dans des cages individuelles, ou attachés par des poids sur le plan d'eau, des canards élevés en captivité. Par leur chant et leur nombre, ils amènent les oiseaux sauvages à distance de tir des chasseurs.

La proposition de Sarah Charlat, lauréate 2022 du prix Jules-Michelet, est formulée en deux temps. Le premier est l'arrêt de toute reproduction d'appelants au sein des élevages d'agrément et professionnels. Le second, 5 ans après, l'interdiction de l'usage des appelants vivants afin de permettre une adaptation progressive.

D'autres propositions de réformes précédemment primées par le prix Jules-Michelet ont par la suite été adoptées, comme l'interdiction des manèges à poneys. La Fondation 30 Millions d'Amis espère le même avenir pour cette mesure !



# se nsiBiLiser

Actions de sensibilisation et de communication.

# 4



- **vancances entre amis**
- **APPLi ET PODCASTS 30 MILLIONS D'AMIS / APPLi 30 MILLIONS VANCANCES**
- **réseaux sociaux**
- **OPÉRATION LES JUSTICIERS DU CŒUR**



Plus de  
**13 000**  
**fiches conseils**  
ont été téléchargées  
sur Vacances entre Amis  
depuis sa création.



**9,7 millions**  
de visites sur le site  
**30millionsdamis.fr**  
en 2022.



Plus de  
**2 millions**  
d'abonnés sur les  
**réseaux sociaux**  
de la Fondation  
30 Millions d'Amis en 2022.



**100 407 €**  
collectés en faveur de la cause  
animale lors de l'opération gaming  
**Les Justiers du Cœur** 2022.





**#vacances  
ENTRE amis**  
by Fondation 30 Millions d'Amis

### Une plateforme de référence pour partir en vacances avec son animal

Sur [nosvacancesentreamis.com](https://nosvacancesentreamis.com), on prépare ses vacances ! Un moteur de recherche multicritère (animal, saison, destination) permet d'organiser un séjour idéal avec son animal. Un chat-bot ou un chien-bot répond aux questions et propose des fiches personnalisées et téléchargeables. Et enfin, une carte de France interactive, réalisée en partenariat avec [maeva®](#), [Gîtes de France®](#) et [Petit Futé®](#), recense 36 476 hébergements et 203 plages où les animaux sont les bienvenus, ainsi que 236 pensions et lieux de garde pour celles et ceux qui ne peuvent pas voyager avec leur animal de compagnie.

Complémentaire des actions menées toute l'année par la Fondation 30 Millions d'Amis, ce site s'inscrit dans la mission de lutte contre les abandons à l'approche de l'été.

### S'y retrouver en quelques clics sans assistant

Le moteur de recherche multicritères permet de sélectionner l'animal, la saison, l'ambiance, le transport, le moment souhaité.

Par exemple : Randonnée en montagne cet été avec un chien ? Voyage en train avec un chat pour un farniente au bord de la piscine ? Partir sans son animal et opter pour une solution de garde ou de pension ?

L'utilisateur fait sa sélection et découvre tous les conseils de la Fondation 30 Millions d'Amis :

- 3 types d'animaux (chien, chat, NAC)
- 4 saisons
- 4 ambiances (à la plage, à la neige, au vert, en ville)
- 4 modes de transports (avion, bateau, train, voiture)
- 2 situations (avant / pendant les vacances).



### Deux assistants virtuels pour aider à bien préparer ses vacances

Pour démontrer qu'il est facile de partir avec son animal et de profiter d'un agréable séjour avec lui, la Fondation 30 Millions d'Amis a conçu [nosvacancesentreamis.com](https://nosvacancesentreamis.com), une plateforme digitale de conseils gratuits et personnalisés pour aider les maîtres à préparer leurs vacances avec leurs animaux. Dès la page d'accueil, l'utilisateur peut choisir son assistant virtuel pour construire avec lui sa fiche personnalisée.

Chat-bot et Chien-bot posent toutes les questions nécessaires pour apporter des conseils en fonction des besoins de l'animal, mais aussi des dates et de la destination des vacances. Ensuite, il n'y a plus qu'à télécharger, enregistrer ou imprimer son mémo. Du sur-mesure !

La **1<sup>ère</sup>**  
**plateforme** d'organisation  
de vacances pet et human friendly.

Une communauté de **1,5 million**  
de personnes sensibilisées à la cause animale :  
**#vacancesentreamis.**

Plus de **60 000**  
**visites** depuis son  
lancement en 2019.



Plus de **13 000**  
**fiches conseils**  
personnalisées à télécharger.

Plus de **36 000**  
**adresses pet friendly**  
référéncées et géolocalisées.





54

podcasts

créés par la Fondation 30 Millions d'Amis  
en 1 an d'existence,



totalisant  
**111 000 écoutes**  
(site et plateformes d'écoute).

### Alerter, adopter, s'engager...

... c'est le crédo de la nouvelle version de l'application « 30 Millions d'Amis » qui propose encore plus de fonctionnalités pour s'engager aux côtés de la Fondation et défendre activement la cause animale. Organisée autour de trois accès rapides (Agir, Actus, Vidéos), l'appli présente un nouveau design plus moderne et une navigation beaucoup plus intuitive !

Dans l'onglet « Adopter », on peut découvrir les fiches de présentation des animaux qui attendent une famille.

Avec plus de 300 refuges recensés, la recherche peut être affinée pour trouver l'animal de compagnie idéal et mémoriser des fiches dans ses favoris. La grande nouveauté de cette application, c'est la possibilité de signaler directement un acte de maltraitance à la Fondation 30 Millions d'Amis et ainsi devenir « Lanceur d'alerte ». Il est possible de joindre une photo ou une vidéo au signalement et le service juridique de la Fondation se charge ensuite de mener une enquête.

### Été serein avec l'appli « 30 Millions Vacances »

Disponible gratuitement sur Android et iOS, cette application permet d'organiser ses vacances avec votre animal en quelques clics ! Pour préparer l'été, on peut y retrouver plus de 20 000 adresses d'hôtels, gîtes ou plages acceptant les animaux. Fonctionnant avec la géolocalisation, ce service permet de partir en toute sérénité ! De nombreux conseils sont également dispensés pour bien voyager avec son animal : comment gérer le mal des transports, comment rafraîchir son animal ou encore quelles démarches accomplir si vous partez à l'étranger...

L'appli permet de créer un carnet de santé mobile pour son animal afin d'entrer toutes ses informations indispensables : vaccins, nom de son vétérinaire traitant... et partager ce carnet par mail avec la personne souhaitée.

L'appli répertorie également toutes les solutions de garde pour ceux qui ne peuvent pas emmener leur animal en vacances.



**Bien préparer  
ses vacances  
avec son animal,  
c'est facile  
avec l'appli  
« 30 Millions  
Vacances ».**







## La génération « 30 Millions d'Amis » mobilisée !

Avec plus d'1 million de fans sur Facebook, 135 600 abonnés sur Twitter ou encore 292 000 followers sur Instagram, la Fondation 30 Millions d'Amis dispose d'une véritable « armée du cœur ». Une communauté fidèle et fortement mobilisée à ses côtés qui a la particularité de réunir toutes les générations et toutes les catégories socio-professionnelles. Ces citoyens amis et engagés multiplient l'impact de nos grandes campagnes de sensibilisation et contribuent directement, en signant les pétitions de la Fondation et en se mobilisant en toutes occasions, à faire progresser le droit des animaux.

## Nouveauté 2022 : création d'un compte TikTok

En 2022, la Fondation 30 Millions d'Amis, déjà très présente et active sur les réseaux sociaux, s'est dotée d'un compte TikTok pour poursuivre sa mission de sensibilisation à la cause animale auprès du plus grand nombre, au travers notamment de vidéos de terrain montrant les actions de sauvetage que ses équipes mènent au quotidien. Son compte TikTok s'est rapidement imposé comme un incontournable pour les amis des animaux : forte d'une communauté de plusieurs dizaines de milliers d'abonnés de tous âges sur la plateforme, la Fondation 30 Millions d'Amis entretient sur TikTok une relation forte de proximité avec ses donateurs et sympathisants.

1 118 370

fans sur **Facebook.**



135 600

sur le compte **Twitter.**

1<sup>ère</sup>

communauté des  
amis des animaux.

430 000

abonnés à la chaîne **Youtube.**

292 000

followers sur le compte  
**Instagram.**



93 700

abonnés au compte  
**TikTok.**



## S'engager via les pétitions en ligne

Les pétitions qui ont dépassé le million de signatures (contre le commerce de fourrure de chiens et de chats par exemple ou la mobilisation sur le web pour un nouveau statut juridique de l'animal) ont abouti à d'importantes victoires législatives. Depuis le 1<sup>er</sup> octobre 2020, l'Assemblée nationale a lancé une plateforme de pétitions en ligne. Celles qui recueilleront plus de 500 000 signatures pourront être débattues dans l'hémicycle. Reha Hutin, la Présidente de la Fondation 30 Millions d'Amis, a immédiatement déposé des pétitions sur des thématiques majeures de protection animale. Elle invite chaque citoyen à utiliser ce nouvel outil démocratique pour multiplier les débats parlementaires en faveur du bien-être animal.





### Les gamers engagés !

Pour la deuxième année, la Fondation 30 Millions d'Amis a réuni 5 ambassadeurs sous la bannière des « Justiciers du Cœur », une opération de mobilisation du jeune public. Ces 5 streamers de renom, tous révoltés par la maltraitance animale, ont accepté d'agir auprès de leurs communautés pour faire évoluer les mentalités à travers le gaming et changer concrètement les comportements dans la vie réelle.

Cette équipe de gamers s'est engagée sur le long terme pour soutenir la Fondation 30 Millions d'Amis et porter sa cause auprès du plus grand nombre, à l'occasion de plusieurs événements réels et virtuels organisés de juin à novembre 2022.

Le succès a été au rendez-vous ! L'édition 2022 a contribué à renforcer le statut d'institution de référence de la Fondation 30 Millions d'Amis auprès des plus jeunes et à leur faire prendre conscience des enjeux de la cause animale.

### Casting avec des grands noms du gaming :

Trinity, Gius, Gob, Kayane, Little Big Whale et 52 mini Justiciers.



### Chronologie du dispositif gaming « Les Justiciers du Cœur » 2022

#### Juin

Un tournoi de jeux vidéo sur Twitch a rassemblé nos 5 ambassadeurs et des mini Justiciers : le Battle Day. Ce format innovant a bénéficié d'une forte médiatisation grâce aux Justiciers : il s'est imposé dans la catégorie « Événement Spécial » de Twitch et le hashtag #nonalabandon a dominé la plateforme durant la soirée.

#### Octobre

Deux Justiciers se sont rendus dans des structures dédiées au recueil des animaux : la Ferme des Aubris et Tonga Terre d'Accueil, un refuge pour animaux sauvages partenaire de la Fondation 30 Millions d'Amis. Des vidéos y ont été tournées et ont généré plus de 240 000 vues ! Ces deux visites ont permis de mettre en valeur le combat de la Fondation 30 Millions d'Amis en faveur de la protection animale et le travail des équipes des refuges qui prennent soin des animaux recueillis.

#### Novembre

Trinity a mis en lumière le premier Diplôme Universitaire de droit animalier en France, dont la Fondation 30 Millions d'Amis est partenaire. Elle a réalisé une vidéo de sa rencontre avec les professeurs Jean-Pierre Marguénaud et Séverine Nadaud, ainsi qu'une ancienne étudiante Agnès Maatoug.

#### 26 et 27 novembre

Les 5 ambassadeurs et les mini Justiciers ont rassemblé leurs amis streamers pour 36h de live lors du Game 4 Animals pour collecter des fonds au profit de la Fondation 30 Millions d'Amis.



**Les JUSTICIERS DU CŒUR**  
By Fondation 30 Millions d'Amis

**100 407 €**

collectés pendant l'événement  
**Game 4 Animals.**



**Twitch**

**471** heures streamées.  
**2 025 227** vues.



8 POINTS IMPORTANTS DE L'année 2022







PRÉSIDENCE

DIRECTION GÉNÉRALE

Administration  
& finances

Secrétariat général

Comptabilité

Ressources humaines

Juridique  
Contrôle interne

C.H.U. La Tuilerie  
Domaine des Aubris

Accueil des animaux

Soins aux animaux

Adoptions

Bénévolat

Aide aux  
refuges  
et associations

Soutien aux refuges

- Études et enquêtes
- Campagnes d'aides
- Financement travaux
- Aides exceptionnelles

Chats libres

- Études et enquêtes
- Bons de stérilisation
- Conventions Mairies

Opération Doyens

Partenariat CHEM

Associations  
nationales

Associations  
internationales

Enquêtes  
& procès

Service juridique

Enquêtes  
maltraitements

Sauvetages terrain

Procès maltraitements

Fundraising  
& libéralités

Recherche  
de fonds

- Recrutement donateurs
- Fidélisation donateurs
- Collecte digitale
- Analyses

Gestion des dons

- BDD donateurs
- Relation donateurs

Libéralités &  
assurances-vie

- Exécution des testaments
- Relation testateurs
- Relation notaires
- BDD Legs
- Brochures et annonces

Sensibilisation  
& communication

Campagnes

- Affichage
- Annonces presse
- TV & Web

Digital

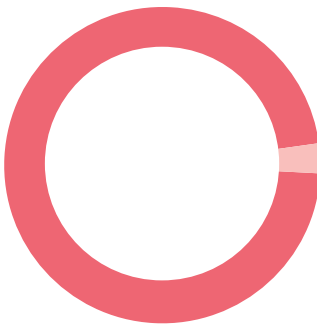
- Projets web & mobile
- Rédactions d'articles
- Réseaux sociaux

Relations presse

Événements

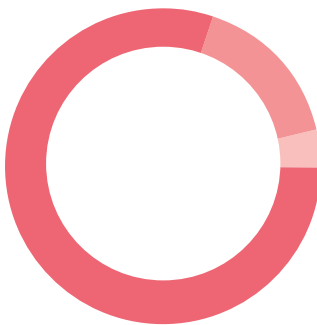
Relations  
pouvoirs publics

Relations extérieures



Origine des ressources :

- Ressources issues de la générosité du public (représentant 96,81% des ressources totales) :  
Dons : 39,69 %  
Legs : 33,16 %  
Assurance-vie : 17,70 %  
Rétrocessions de commissions issues des achats réalisés avec les cartes de crédit co-brandées Fondation 30Millions / Société Générale : 0,35 %  
Utilisation des fonds dédiés antérieurs : 5,91 %
- Autres ressources :  
Participation des mairies / Stérilisation des chats libres : 2,37 %  
Revenus financiers : 0,80 %  
Autres revenus : 0,02 %



Utilisation des emplois :

- Missions sociales : 80 % des dépenses.
- Frais d'appel à la générosité du public : 16,24 % des dépenses.
- Frais de fonctionnement : 3,76 % des dépenses.





# MERCI

C'est grâce à vous qui faites un don ponctuel ou choisissez de vous engager dans la continuité à travers le prélèvement, à vous qui, marque de confiance ultime, nous confiez votre héritage, à vous nos bénévoles qui œuvrez à nos côtés, c'est grâce à vous tous que nous pouvons agir en faveur des animaux les plus malheureux.

**À tous nos donateurs**

**et aux testateurs**

qui, jusqu'à leurs derniers instants, ont eu le souci de la défense animale en faisant un legs ou en souscrivant une assurance-vie au profit de la Fondation 30 Millions d'Amis.





Fondation 30 Millions d'Amis - 40 Cours Albert 1<sup>er</sup> - 75008 PARIS



[30millionsdamis.fr](http://30millionsdamis.fr)